



KIRKLARELİ ÜNİVERSİTESİ



STRATEJİK PLAN 2013-2017

Strateji Geliştirme Daire
Başkanlığı



Gençler cesaretimizi takviye ve idame eden sizlersiniz. Siz, almakta olduğunuz terbiye ve irfan ile insanlık ve medeniyetin, vatan sevgisinin, fikir hürriyetinin en kıymetli timsali olacaksınız. Yükselen yeni nesil, istikbal sizsiniz. Cumhuriyeti biz kurduk, onu yükseltecek ve yaşatacak sizsiniz.

M. Kemal ATATÜRK



İÇİNDEKİLER

YÖNETİCİ SUNUŞU	5
I. HAZIRLIK ÇALIŞMALARI	6
1. Kırklareli Üniversitesi Stratejik Plan Hazırlık Süreci	7
II. DURUM ANALİZİ	11
1. Tarihsel Gelişim	12
2. Yasal Yükümlülükler ve Mevzuat	34
3. Faaliyet Alanları ile Ürün ve Hizmetlerin Belirlenmesi	36
4. Paydaş Analizi	38
5. Kuruluşun İç ve Dış Analizi	41
5.1- Kuruluş Yapısı	41
5.1.1- Kırklareli Üniversitesi Akademik ve İdari Teşkilat Yapısı	41
6. Beşeri kaynaklar	43
6.1- Öğrencilerimiz	43
6.1.1- Ön Lisans Öğrencilerimiz	43
6.1.2- Lisans Öğrencilerimiz	43
6.1.3- Lisansüstü Öğrencilerimiz	44
6.2- Yabancı Dil Hazırlık Öğrencileri	44
6.3- Öğrenci Kontenjanları	44
6.4- Yabancı Uyruklu Öğrenciler	44
6.5- Personellerimiz	44
6.5.1- Akademik Personelimiz	45
6.5.2- İdari Personelimiz	46
7. Yerleşkemiz	47
7.1- Fiziki Kaynaklar	51
7.2- Teknolojik Kaynaklar	52
7.3- Kütüphane Kaynakları	52
8. Bilimsel Araştırma, Yayın, Faaliyet Ve Projeler	54
8.1- Öğretim Üyesi ve Öğrenci Değişim Programları	54
9. Mali Durum	55
10. Çevre Analizi	57
III. GELECEĞE BAKIŞ	58
1. Güçlü Yönler	59
2. Gelişmeye Açık(Zayıf) Yönler	60
3. Fırsatlar	61
4. Tehditler	62
5. Misyon Bildirimi	63
6. Vizyon Bildirimi	64
7. Temel Değerler	64
8. Amaçlar, Hedefler, Faaliyetler ve Performans Göstergeleri	65
IV. MALİYETLENDİRME	75
V. İZLEME VE DEĞERLENDİRME	82
1. Kırklareli Üniversitesi 2013 Yılı Stratejik Eylem Planı	86

EKLER

92

1.TABLolar

93

- Tablo 1: Öğrenci Sayıları Dağılım Durumu
Tablo 2: Yüksek Lisans (Tezli) ve Doktora Programı Öğrenci Sayıları
Tablo 3: Öğrenci Kontenjanları Dağılımı
Tablo 4: Yabancı Uyruklu Öğrenci Sayıları Dağılımı
Tablo 5: 2011 Yılı İtibariyle Kırklareli Üniversitesi Birimlerine Göre Akademik Personel
Tablo 6: 2011 Yılı İtibariyle Üniversite İdari Personeli
Tablo 7: Eğitim Alanlarının Durumu
Tablo 8: Kantin ve Kafeteryaların Durumu
Tablo 9: Yemekhaneler
Tablo 10: Spor Tesisleri
Tablo 11: Toplantı ve Konferans Salonları
Tablo 12: Öğrenci Kulüpleri
Tablo 13: Akademik Personel Hizmet Alanlarının Durumu
Tablo 14: İdari Personel Hizmet Alanları
Tablo 15: Ambar Alanları
Tablo 16: Arşiv Alanları
Tablo 17: Atölye Alanları
Tablo 18: İşitsel ve Görsel Teknolojik Kaynaklar
Tablo 19: Kütüphane ve Dokümantasyon Daire Başkanlığı Personel Durumu
Tablo 20: Kütüphane Kaynakları.
Tablo 21: 2010-2011 Öğretim Dönemi Kütüphane Kullanıcı İstatistiği
Tablo 22: Bilimsel ve Akademik Araştırma, Yayım ve Faaliyetler
Tablo 23: İndekslere Giren Hakemli Dergilerde Yapılan Yayınlar
Tablo 24: Bilimsel ve Akademik Proje Bilgileri
Tablo 25: Erasmus Programı Çerçevesinde Ülkelere Göre İkili Anlaşmalar
Tablo 26: Farabi Programı Çerçevesinde Anlaşma Yapılan Üniversiteler
Tablo 27: Ödenekler
Tablo 28: 2010 Yılı İtibariyle Bütçe Gelirleri
Tablo 29: Diğer Gelirler

2. GRAFİKLER

106

- Grafik 1: Öğrencilerin Fakülte, Yüksek Okul ve Meslek Yüksek Okulu Bazında Dağılımları
Grafik 2: 1'ci ve 2'ci Öğretimde Öğrencilerin Dağılımı
Grafik 3: Ön Lisan Öğrencilerin Dağılımı
Grafik 4: Lisans Öğrencilerinin Fakültelere Dağılımı
Grafik 5: Yüksek Lisans ve Doktora Öğrencisi Dağılımı
Grafik 6: Öğrenci Kontenjanları Dağılım Durumu
Grafik 7: Yabancı Uyruklu Öğrencilerin Dağılımı
Grafik 8: Akademik Personel Dağılımı
Grafik 9: 2011 Yılı İtibariyle Üniversite İdari Personel
Grafik10: Sermaye Giderleri
Grafik11: Gelirlerin Dağılımı

3.KISALTMALAR, TANIMLAR VE KAVRAMLAR

111

YÖNETİCİ SUNUŞU



Kırklareli Üniversitesi, 2007 yılında 5662 sayılı Kanun ile kurulan 17 adet devlet Üniversitesinin 20 yıllık gelişme planlarını hazırlamalarının istenilmesi üzerine Üniversitemiz de “20 yıllık Gelişme Planını” hazırlamış ve bu plan ile birlikte gelişme yönünde ilk adımını atmış bulunmaktadır. Üniversitemiz tarafından hazırlanan bu plan Üniversitemizin politika geliştirme kapasitesini güçlendirme, kaynaklarını önceden belirlenmiş hedefler doğrultusunda ekonomik olarak kullanma ve şeffaf bir ortamda hesap verebilme amacına yönelik olarak hazırlanmıştır. Üniversitemiz daha en baştan stratejik yönetim ve anlayış uygulamasını dikkate almış bulunmaktadır.

Kırklareli Üniversitesi, geleceğin güçlü ve özgün üniversitesi olma yolundaki hedeflerine beklenilenden daha hızlı ulaşma azmine ve motivasyonuna sahiptir.

Kalkınma planları, programlar, ilgili mevzuat ve benimsediğimiz temel ilkeler çerçevesinde geleceğe ilişkin Üniversitemizin misyonunu ve vizyonunu oluşturduk. Stratejik amaçlar ve ölçülebilir hedefler saptayarak, performansımızı önceden belirlenmiş olan göstergeler doğrultusunda ölçmek ve bu sürecin izlenilmesini ve değerlendirmesini sağlamak amacıyla katılımcı yöntemlerle 2013-2017 stratejik planını hazırladık. Hazırlanan 2013-2017 stratejik planı, Kırklareli Üniversitesi'nin orta ve uzun vadeli amaçlarını, temel ilke ve politikalarını, hedef ve önceliklerini, performans göstergelerini, hedeflere ulaşmak için izlenecek yöntem ve kaynak dağılımını içermektedir.

Kırklareli Üniversitesi, kuruluşundan bugüne kadar saygın öğretim kadrosu, özverili personeli, seçkin öğrencileri ve diğer tüm paydaşlarıyla başarılarla dolu bir gelecek için sağlam temeller üzerinde yükselmektedir. Bu hedeflere daha kısa sürede ulaşmak en büyük temennimizdir.

Prof. Dr. Mustafa AYKAÇ
Rektör

KIRKLARELİ ÜNİVERSİTESİ

I. HAZIRLIK ÇALIŞMALARI

I- HAZIRLIK ÇALIŞMALARI

1. KIRKLARELİ ÜNİVERSİTESİ STRATEJİK PLAN HAZIRLIK SÜRECİ

10.12.2003 tarih ve 5018 sayılı Kamu Mali Yönetimi ve Kontrol Kanununda yer alan stratejik planlamaya ilişkin hükümler 01.01.2006 tarihinde yürürlüğe girmiştir. 5018 sayılı kanunda stratejik plan, **“kamu idarelerinin orta ve uzun vadeli amaçlarını, temel ilke ve politikalarını, hedef ve önceliklerini, performans ölçütlerini, bunlara ulaşmak için izlenecek yöntemler ile kaynak dağılımlarını içeren plan”** olarak tanımlanmıştır. Kanunda, kamu idarelerine kalkınma planları, programlar, ilgili mevzuat ve benimsedikleri temel ilkeler çerçevesinde geleceğe ilişkin misyon vizyonlarını oluşturmak, stratejik amaçlar ve ölçülebilir hedefler saptamak, performanslarını önceden belirlenmiş olan göstergeler doğrultusunda ölçmek ve uygulamanın izleme ve değerlendirmesini yapmak amacıyla katılımcı yöntemlerle stratejik plan hazırlama görevi verilmiştir.

Üniversitemiz Stratejik Plan çalışmaları Kalkınma Bakanlığı tarafından 5018 sayılı Kamu Mali Yönetimi ve Kontrol Kanununun 9 uncu maddesi hükmüne dayanılarak hazırlanan ve 28 Temmuz 2011 Perşembe günü ve 28008 sayılı Resmi Gazetede yayımlanan “Kamu İdarelerince Hazırlanacak Stratejik Planlara Dair Tebliğ”(Sıra No:1) gereğince tebliğ eki listeye uygun olarak Üniversitemizin Stratejik Plan Dönemi 04Ağustos 2011 tarihli Senato Kararıyla 2013–2017 yılları olarak belirlenmiştir.

Kırklareli Üniversitesi Senatosu'nun tarihli toplantısında Rektör Prof. Dr. Mustafa AYKAÇ, KLÜ Stratejik Planlama Çalışmalarının başlatılması ile ilgili bilgilendirme sunusu yaparak aynı toplantıdaki sayılı karar ile tüm birimlerin temsil edildiği “Stratejik Planlama ve Geliştirme Kurulu” oluşturulmuştur. Üniversitemizin Stratejik Planlama Süreci, oluşturulan koordinasyon birimi tarafından sürdürülmektedir.

SÜREÇ ÖZETİ

Üniversite birimleri arasında Stratejik plan hazırlama dokümanları ve birimlerin doldurmaları gereken tablolara yer verilerek bilgilendirme sağlanmıştır. 08 Ağustos 2011 tarihinde Rektörlük birimleri, Fakülte, Yüksekokul, Meslek Yüksekokul, Enstitü ve birim sorumlularıyla Rektörlük Konferans Salonunda Stratejik Plan Bilgilendirme Toplantısı yapılmış ve süreç tartışılmıştır.



15Ağustos 2011 tarihi itibariyle Birim Stratejik Plan Hazırlama Komisyonları ve Alt Birim Stratejik plan Hazırlama Komisyonları oluşturulmuştur. 15 Eylül 2011 tarihine kadar Fakülte, Yüksekokul, Meslek Yüksekokulu ve Enstitü birim sorumluları veri toplama tablolarını Stratejik Plan Hazırlama ve Geliştirme Kurulu çalışma gurubuna teslim etmişlerdir.

Elde edilen tablolar düzenlenmiş eksik bilgiler tamamlanmış ve durum analizi için gerekli girdi sağlanmıştır. “Birim Planlama Kurullarının kendi birimlerinin misyon ve vizyonunu belirleme, GZFT analizini yapma ve stratejik planlarını oluşturma çalışmaları K.L.Ü. ADEK üyelerinin destekleriyle yürütülmüştür. Yapılan çalışmalar doğrultusunda 04Kasım 2011 tarihine kadar Rektörlük birimleri, Fakülte, Yüksekokul, Meslek Yüksekokulu ve birim sorumluları Birim Stratejik Plan Taslaklarını Stratejik Plan Hazırlama Komisyonuna teslim etmişlerdir. Tüm birimlerin yapmış olduğu stratejik planlar çerçevesinde Üniversitenin misyonu, vizyonu, güçlü ve zayıf yönleri, Üniversitenin önündeki fırsatlar ve tehditler belirlenmiş, elde edilen görüşler Kurul tarafından incelenerek ve daha sonrasında kurulun görüşleriyle birleştirilerek, Üniversitenin misyonunu, vizyonunu saptanmış ve GZFT analizi gerçekleştirmiştir.

Stratejik Planlama Kurulu düzenli olarak yaptığı toplantılar sonucunda Üniversitemizin muhtemel genel stratejik amaç ve kriterlerini gözden geçirmiş, stratejik plan sürecinde belirlenen misyon ve vizyon doğrultusunda ve GZFT analizi ışığında stratejik amaç ve kriterleri tespit edilmiştir. Belirlenen stratejik amaç ve kriterler çerçevesinde stratejik hedefler saptanmış, birimlerden gelen geri bildirimler ve komisyonun 22 Kasım - 13 Aralık tarihleri arasında gerçekleştirdiği dört adet toplantı neticesinde Üniversitemiz stratejik plan taslağı oluşturulmuştur. Oluşturulan taslak, birimlerin ve üst yöneticinin görüşlerine sunulmuş uygun görülerek Strateji Geliştirme Daire Başkanlığımızca yazımına başlanılarak 13.06.2012 ve 03.10.2012 tarihlerinde toplantılar yapılarak revizyon çalışmaları yapılmış ve 21.11.2012 tarihli toplantıda son hali verilerek 01.01.2013 tarihinden itibaren uygulanmaya konulmasına karar verilmiştir.

AMAÇ VE KAPSAM

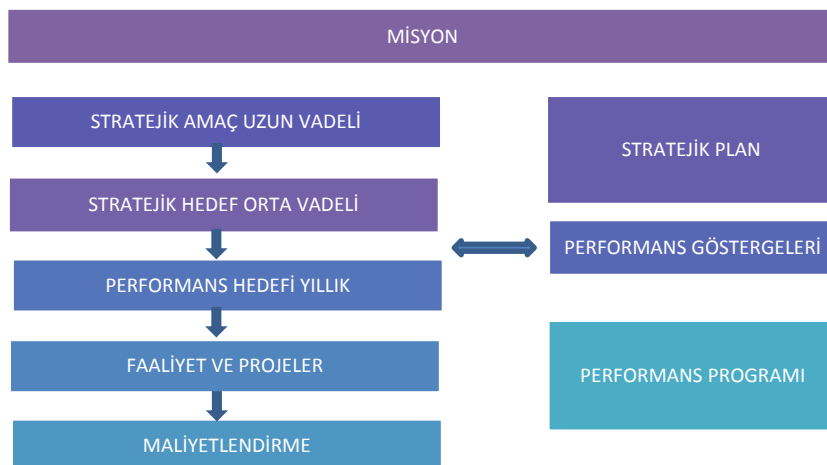
Amaç:

Bu stratejik planın amacı, Üniversitemizin gelişimine orta ve uzun vadede katkı sağlayacak ulusal ve uluslararası düzeyde strateji ve projeler geliştirmek, belirlenen misyon ve vizyon doğrultusunda eylem planları oluşturmak ve uygulamaktır.

Kapsam:

Bu plan, Üniversitemizin güçlü ve zayıf yönleri ile tehdit ve fırsatlarının değerlendirilmesi ve buna yönelik hedeflenen faaliyetlerin zaman ve hareket noktalarını kapsayan bir yol haritası niteliğindedir ve 2013–2017 yılları arasında yapılacak çalışmalara ışık tutacak beş yıllık bir süreci kapsamaktadır.

STRATEJİK PLAN PERFORMANS PROGRAMI İLİŞKİSİ



KIRKLARELİ ÜNİVERSİTESİ STRATEJİK PLANLAMA VE GELİŞTİRME KURULU

KIRKLARELİ ÜNİVERSİTESİ STRATEJİK PLANLAMA KOMİSYONU

Rektör Yardımcısı	Prof. Dr.	S.Serhat ŞEKER
Genel Sekreter	Üye	Ergün ERBAY
Mühendislik Fakültesi	Prof. Dr.	S.Serhat ŞEKER
Fen Edebiyat Fakültesi Dekanı	Prof. Dr.	Ş. Teoman DURALI
Teknik Eğitim Fakültesi Dekanı	Prof. Dr.	Güzün KAYA
Turizm Fakültesi Dekanı	Prof. Dr.	Kemal TURAN
İktisadi ve İdari Bilimler Fakültesi Dekan Vekili	Prof. Dr.	Mustafa Fazıl GÜLER
Sosyal Bilimler Enstitüsü Müdürü	Prof. Dr.	Sadık TÜRKER
Sağlık Hizmetleri Meslek Yüksekokulu Müdürü	Yrd. Doç. Dr.	Mustafa ULAŞ
Teknik Bilimler Meslek Yüksekokulu Müdürü	Yrd. Doç. Dr.	Sadık UÇAR
Pınarhisar meslek Yüksekokulu Müdürü	Yrd. Doç. Dr.	Bahtiyar DURSUN
Lüleburgaz Meslek Yüksekokulu Müdürü	Doç. Dr.	Hıdır Selçuk NOĞAY
Babaeski Meslek Yüksekokulu Müdürü	Yrd. Doç. Dr.	Celal TAŞCI
Vize Meslek Yüksekokulu Müdürü	Yrd. Doç. Dr.	Nihat Kamil ANIL
Sosyal Bilimler Meslek Yüksekokulu Müdürü	Yrd. Doç.Dr.	Sezai ÖZTAŞ
Sağlık Yüksekokulu Müdürü	Yrd. Doç.Dr.	Serpil AKÖZCAN
Uygulamalı Bilimler Yüksekokulu	Doç. Dr.	Gülnur ETİ İÇLİ
Öğrenci Meclisi Başkanlığı	Üye	Ekrem FİDAN
Kütüphane ve Dokümantasyon Dairesi Başkanı	Üye	Özlem ERTAÇ
Strateji Geliştirme Dairesi Başkanı	Üye	Reşat GAMSIZ

KIRKLARELİ ÜNİVERSİTESİ

II. DURUM ANALİZİ

1. TARİHSEL GELİŞİM:

Kırklareli Üniversitesi 29.05.2007 tarih ve 26536 sayılı Resmi Gazetede yayımlanarak yürürlüğe giren 17.05.2007 tarih ve 5662 sayılı Kanun ile resmen kurulmuştur. Kırklareli Üniversitesi, 1976-1977 eğitim-öğretim yılından itibaren, önce Milli Eğitim Bakanlığına daha sonra Trakya Üniversitesine bağlı olarak varlığını sürdüren bazı yükseköğretim kurumlarını bünyesinde bulundurmaktadır. Bugün ise üniversitemizde eğitim faaliyetleri 6 Fakülte, 3 Yüksekokul, 7 Meslek Yüksekokulu, 2 Enstitü ve 6 merkezde yürütülmektedir.

Üniversitemizde il merkezinde Teknik Eğitim Fakültesi, İktisadi ve İdari Bilimler Fakültesi, Fen-Edebiyat Fakültesi, Turizm Fakültesi ve Teknoloji Fakültesi ve Mühendislik Fakültesi bulunmaktadır. Teknik Eğitim Fakültesi, üniversitemiz kurulduğunda Trakya Üniversitesinden devralmış olduğumuz fakültemizdir. Mühendislik Fakültesi ve Teknoloji Fakültesi dışındaki dört fakültemiz 2011-2012 eğitim-öğretim yılında öğrenim faaliyeti vermektedir.

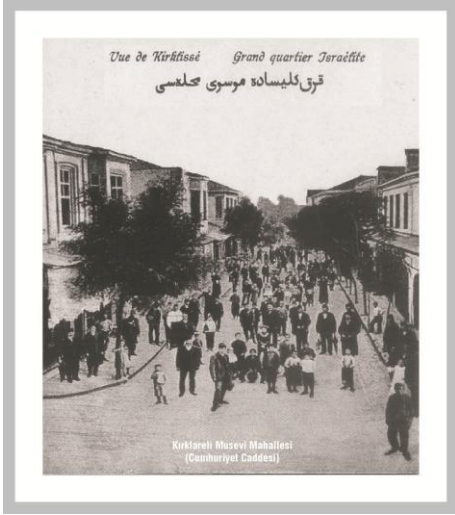
İl merkezinde Lisans öğretimi veren Sağlık Yüksekokulu, Uygulamalı Bilimler Yüksekokulu ve Yabancı Diller Yüksekokulu ile Ön Lisans öğretimi veren Sağlık Hizmetleri Meslek Yüksekokulu, Teknik Bilimler Meslek Yüksekokulu ve Sosyal Bilimler Meslek Yüksekokulu, ilçelerde, Babaeski Meslek Yüksekokulu, Lüleburgaz Meslek Yüksekokulu, Pınarhisar Meslek Yüksekokulu ve Vize Meslek Yüksekokulu bulunmaktadır. Ayrıca yine il merkezinde Türkçe Öğretimi Araştırma ve Uygulama Merkezi, Avrupa Araştırmaları Araştırma ve Uygulama Merkezi, Afrika Araştırmaları Araştırma ve Uygulama Merkezi, Balkan Araştırmaları Araştırma ve Uygulama Merkezi, Türkiyat Araştırmaları ve Uygulama Merkezi ile Sürekli Eğitim Merkezi yer almaktadır. Üniversitemize bağlı Sosyal Bilimler ve Fen Bilimleri Enstitüleri de kuruluş kanununda mevcut olup iki enstitü de faaliyete geçmiştir. Üniversite rektörlüğümüz önce Teknik Eğitim Fakültesi binasında, daha sonra 16.06.2008 tarihinde Kültür Bakanlığı, Kırklareli Valiliği ve Kırklareli Üniversitesi Rektörlüğünce ortak olarak imzalanan protokol gereğince Kültür Merkezi olarak adlandırılan 22.000 m2 arazi üzerine kurulu 5.400 m2 kapalı alanı bulunan binaların kullanım tahsisi rektörlüğümüze verilen yer üzerinde faaliyetini sürdürmektedir.

Üniversitemiz Kampus alanı olarak Camii kebir Mahallesinde bulunan mera vasfı ile tapuya kayıtlı, 361 ada, 1 parsel numaralı ve 850.479 m2 yüzölçümlü taşınmaz ile 363 ada, 1 parsel numaralı ve 2.534.608 m2 yüzölçümlü taşınmazın, Hazine adına tescil işlemlerinin tamamlanmasını müteakip Kırklareli Üniversitesine tahsisine, 2007/12701 sayılı Bakanlar

Kurulu Kararı eki 2008 Yılı Programının Uygulanması, Koordinasyonu ve izlenmesine Dair Kararın 13. fıkrasıyla oluşturulan kurul tarafından karar verilmiştir.

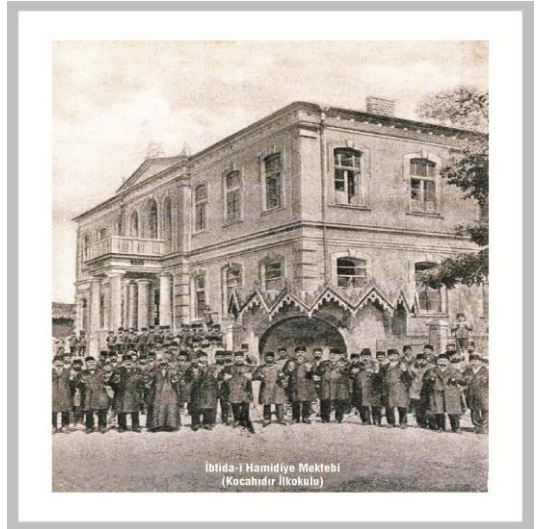
Yeni kampus alanımızın 20 yıllık gelişme planı yapılmış olup gerekli yatırım çalışmaları devam etmektedir.

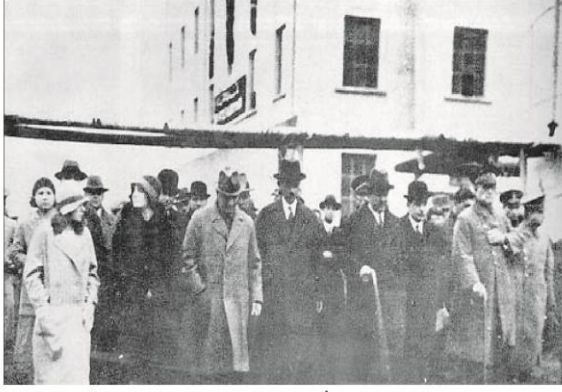
KIRKLARELİ TARİHÇESİ



Kırklareli, Türkiye'nin Avrupa'daki topraklarından oluşan Trakya'da yer alır. Merkez ilçenin yanı sıra Babaeski, Demirköy, Kofçaz, Lüleburgaz, Pehlivan köyü, Pınarhisar ve Vize olmak üzere toplam sekiz ilçeden müteşekkildir. Türkiye'nin Avrupa'ya (Bulgaristan) açılan Dereköy sınır kapısının il sınırları içinde bulunması; İstanbul gibi bir dünya kentinin hinterlandını oluşturması ve ulaşımın kolay olması nedeniyle Kırklareli önemli derecede gelişme potansiyeline sahiptir.

Kırklareli'nin, son arkeolojik kazı ve bulgulara göre 7000 yıllık bir tarihi olduğu görülmektedir. Bölgede Traklar, Grekler, Romalılar, Bizanslılar ve Osmanlılar yaşamış, geriye birçok eserler bırakmışlardır. İl daha önceleri Edirne'nin bir sancağı olarak anılmış; ancak Cumhuriyetin ilanından sonra 1924 yılında vilayet olmuştur. O tarihe kadar ilin Kırkkilise olan ismi de, Osmanlı Devleti'ne katılmasında yardımları görülen ve hepsi şehit düşen kırk kişinin anısına hürmeten Kırklareli şeklinde değiştirilmiştir. Tarihinde üç işgal yaşayan Kırklareli, en sıkıntılı günlerini Balkan Savaşları ve Milli Mücadele döneminde yaşamış ve nihayet 10 Kasım 1922 günü düşman işgalinden kurtulmuştur.





ALPULLU ŞEKER FABRİKASI AÇILIŞI

Kırklareli; sosyal, kültürel ve ekonomik yönden Türkiye'nin kalkınmış ilk 10 ili arasındadır. İlin güneyinde tekstil ve gıda iş kollarında yaklaşık 20.000 işçiyi istihdam eden sanayi üretimi ağır basarken; kuzeyinde buğday ve ayçiçeği üretimi ile tarım başlıca geçim kaynağıdır.

Türkiye'nin en büyük cam fabrikalarından Trakya Cam Sanayi ve Kırklareli Cam Sanayi ile Türkiye'deki ilk şeker fabrikalarından Alpulu Şeker Fabrikası il sınırları içerisinde yer almaktadır.

İl hakkında önemli bir bilgi de Evliya Çelebi Seyahatnamesi' ne göre "Türk Gölge Oyunu'na adını veren Karagöz'ün Kırklareli'nde yaşamış olduğunun düşünülmesidir.



Kırklareli'nde üniversiteli olanların boş vakitlerini değerlendirerek keşfedebilecekleri pek çok güzel mekân vardır. Kırklareli'nin Istranca (Yıldız) Dağlarının Karadeniz kıyısına uzanan yamaçları, keyifli yürüyüşlerin yapılabileceği Longoz Ormanları ile kaplıdır. Ayrıca Aşağı Pınarda devam etmekte olan Traklara ait olduğu bilinen arkeolojik kazı sahaları, Demirköy'de Fatih Sultan Mehmed'in İstanbul'un Fethi için toplarının dökümhanesi, Dupnisa Mağarası, Hızırbey Külliyesi, Sokullu Mehmet Paşa Köprüsü'nde görülmeye değer değerlerden bazılarıdır.



EĞİTİM FAALİYETLERİMİZ

FEN-EDEBİYAT FAKÜLTESİ:



Fen-Edebiyat Fakültesi; 17.05.2007 tarihli Yükseköğretim Kurumları Teşkilatı Kanununda ve Yükseköğretim Kurumları Öğretim Elemanlarının Kadroları Hakkında Kanun Hükmünde Kararname ile Genel Kadro ve Usulü Hakkında Kanun Hükmünde Kararnameye Ekli Cetvellerde Değişiklik Yapılmasına Dair 5662 Sayılı Kanun'un 7. maddesi ile 2809 Sayılı

Kanuna eklenen Ek Madde 83 uyarınca kurulan Kırklareli Üniversitesi'ne bağlı olarak faaliyetlerini sürdürmektedir.

Fen-Edebiyat Fakültesinde, bölüm ve ana bilim dalları kurulmasına ilişkin talep, Yükseköğretim Kurulu Başkanlığı'nın 31.04.2008, 31.12.2008 ve 22.04.2009 tarihli toplantılarında incelenmiş ve 2547 sayılı Kanun'un 2880 sayılı Kanunla değişik 7/d-2 maddesi uyarınca, aşağıda adı geçen bölüm ve ana bilim dallarının kurulması uygun görülmüştür.

Fakültemiz, Kavaklı yerleşkesinde işadamı Atilla ORHAN tarafından yaptırılan yeni binasında 2011-2012 eğitim öğretim yılında 40 öğretim üyesi, 1 öğretim görevlisi, 48 araştırma görevlisi ve 1042 öğrencisi ile eğitim- öğretim faaliyetine devam etmektedir.

BÖLÜM VE ANABİLİM DALLARI

- | | |
|---------------------------------------|---------------------------------------|
| 1-Türk Dili ve Edebiyatı | 2-Tarih Bölümü |
| 3-Felsefe Bölümü | 4-Fizik Bölümü |
| 5-Matematik Bölümü | 6-Kimya Bölümü |
| 7-Psikoloji Bölümü | 8-Batı Dilleri ve Edebiyatları Bölümü |
| 9-Doğu Dilleri ve Edebiyatları Bölümü | 10-Slav Dilleri Bölümü |
| 11-Balkan Dilleri Bölümü. | 12-Arkeoloji Bölümü |
| 13-Sosyoloji Bölümü | 14-Biyoloji Bölümü |
| 15-Mütercim-Tercümanlık Bölümü | 16-Eğitim Bilimleri Bölümü |

TEKNİK EĞİTİM FAKÜLTESİ:



Trakya Üniversitesi'ne bağlı olarak Bakanlar Kurulunun 12.08.1998 tarih ve 98/1641 sayılı kararı ile Kırklareli'nde "Teknik Eğitim Fakültesi" kurulmuştur.

Teknik Eğitim Fakültesinde Yapı Eğitimi Bölümü'ne bağlı Yapı Öğretmenliği ve Yapı Ressamlığı Öğretmenliği Anabilim Dalları bulunmaktadır. Aynı zamanda

Yükseköğretim Kurulu Başkanlığı'nın 22.11.2001 tarihli ve B.30.0.EÖB.0.00.00.03.04.01-2326 sayılı yazısıyla, 19.11.2002 tarihli Yükseköğretim Yürütme Kurulu toplantısında 2547 Sayılı Kanun'un 2880 Sayılı Kanun'la değişik 7/d-2 maddesi uyarınca alınan karar gereği "Elektrik Eğitimi Bölümü" ile bu bölüme bağlı olarak Aydınlatma ve Tesisat Eğitimi, Elektrik Makinaları Eğitimi, Enerji Tesisleri Eğitimi Anabilim Dalları kurulmuştur.

28.05.2007 tarihli Yükseköğretim Kurumları Teşkilatı Kanununda ve Yükseköğretim Kurumları Öğretim Elemanlarının Kadroları Hakkında Kanun Hükmünde Kararname ile Genel Kadro ve Usulü Hakkında Kanun Hükmünde Kararnameye Ekli Cetvellerde Değişiklik Yapılmasına Dair 5662 Sayılı Kanunun 83.Ek maddesi uyarınca kurulan Kırklareli Üniversitesi'ne bağlı olarak 218 öğrencisi ile faaliyetlerini sürdürmektedir.

BÖLÜM VE ANABİLİM DALLARI

1. Yapı Eğitimi Bölümü

2. Elektrik Eğitimi Bölümü

TURİZM FAKÜLTESİ:

Önce Kırklareli Üniversitesi Ticaret ve Turizm Eğitim Fakültesi olarak 17/05/2007 tarih ve 5662 sayılı Kanun ile kurulmuş olan ve daha sonra 02/11/2009 tarihli ve 2009/15546 sayılı Bakanlar Kurulu kararı ile adı Turizm Fakültesi olarak değiştirilen fakültemiz ilk öğrencilerini 2010–2011 öğretim yılında alarak faaliyete geçmiş bulunmaktadır.

Kırklareli Üniversitesi Rektörlüğü'nün Turizm Fakültesi bünyesine bölümler açılması konusundaki teklifi 31/03/2010 tarihli Yükseköğretim Yürütme Kurulu toplantısında incelenmiş ve 2547 Sayılı Kanun'un 2880 Sayılı Kanun'la değişik 7/d-2 maddesi uyarınca, fakültemiz bünyesinde aşağıda belirtilen bölümlerin açılması uygun görülmüştür:

BÖLÜM VE ANABİLİM DALLARI

1. Turizm İşletmeciliği Bölümü
2. Turist Rehberliği Bölümü
3. Gastronomi ve Mutfak Sanatları Bölümü*
4. Rekreasyon Yönetimi Bölümü*

Turizm İşletmeciliği Bölümünde 2010–2011 eğitim-öğretim döneminde örgün olmak üzere eğitim-öğretime başlanmıştır.

Fakültemiz, Kavaklı yerleşkesinde işadamı Atilla ORHAN tarafından yaptırılan yeni binasında 2011–2012 eğitim öğretim yılında eğitim- öğretim faaliyetine başlamış olup, halen, 3 öğretim üyesi, 8 araştırma görevlisi ve 115 öğrencisi ile eğitim- öğretim faaliyetine devam etmektedir.

İKTİSADİ VE İDARİ BİLİMLER FAKÜLTESİ:



Kırklareli Üniversitesi'ne bağlı olarak İktisadi ve İdari Bilimler Fakültesi'nin kurulması ile ilgili karar Yüksek Öğretim Kurulu Başkanlığı'nın 31.12.2008, 07.05.2009 tarihli toplantılarında incelenmiş ve 2547 sayılı Kanun'un 2880 sayılı Kanun'la değişik 7/d-2 maddesi uyarınca kurulması uygun görülmüş ve 29 Mayıs 2007 tarih ve 26536 sayılı Resmi Gazete' de yayınlanan

kanunla eğitim ve öğretimine başlamıştır.

Halen Kavaklı Beldesi'nde Teknik Eğitim Fakültesi'ne ait yerleşkede bulunan İktisadi İdari Bilimler Fakültesi 2009-2010 Eğitim Öğretim döneminde İşletme ve İktisat bölümleri açılmış ve eğitime başlamıştır.

2009-2010 Eğitim-Öğretim yılı ÖSYM ek kontenjanlarıyla İşletme ve İktisat bölümlerinin ikinci öğretimlerine de öğrenci alımı yapılmış ve eğitime başlanmıştır.

2010-2011 Eğitim-Öğretim döneminde ise yine ÖSYM ek kontenjanlarıyla Kamu Yönetimi Bölümü (I. Öğretim) eğitime başlamıştır.

İlerleyen yıllarda ise, Çalışma Ekonomisi ve Endüstri İlişkileri Bölümü, Maliye Bölümü, Finansal Ekonometri Bölümü ve İnsan Kaynakları Yönetimi Bölümlerinin açılması planlanmaktadır.

Çağdaş bilgi ve becerilerle donatılmış, sosyal ve analitik çözümler üretebilen, ürettiği bilgiyi toplumla paylaşan gençler yetiştirmeyi amaç edinen fakültemiz; öğrencilerine yüksek kalitede eğitim ve gelişmiş araştırma-uygulama imkânları sağlayarak ulusal ve uluslar arası düzeyde bilimsel ve sosyal projelerle birlikte gelişimlerine katkıda bulunmayı hedeflemektedir. Yeni açılmış olmanın getirdiği avantajlarla Fakültemiz, genişleyen akademik ve fiziki kapasitesine paralel olarak açılacak yeni bölümleriyle daha fazla gencimize yükseköğrenim imkânı sağlayacak ve ülkemizin ihtiyaç duyduğu nitelikli insan gücünün karşılanmasına katkıda bulunacaktır.

İktisadi ve İdari Bilimler Fakültemiz, 2011–2012 Eğitim Öğretim döneminde; 82 akademik personel, 4 idari personel ve 818 öğrencisi ile eğitim ve öğretim faaliyetlerini sürdürmektedir.

BÖLÜM VE ANABİLİM DALLARI

1. İktisat Bölümü
2. İşletme Bölümü
3. Kamu Yönetimi Bölümü
4. Uluslararası İlişkiler Bölümü

FEN BİLİMLERİ ENSTİTÜSÜ:

Fen Bilimleri Enstitüsü, 17.05.2007 tarih ve 5662 sayılı kanun ile kurulmuş olup Enstitümüzde eğitim ve öğretime başlanabilmesi için çalışmalar devam etmektedir.

BÖLÜM VE ANABİLİM DALLARI

1. Fizik
2. İnşaat Mühendisliği

SOSYAL BİLİMLER ENSTİTÜSÜ:



Sosyal Bilimler Enstitüsü, 29.05.2007 tarih ve 26536 sayılı Resmi Gazetede yayımlanarak yürürlüğe giren 5662 sayılı kanun ile kurulan Kırklareli Üniversitesi bünyesinde 2010-1011 eğitim-öğretim yılı güz yarısından itibaren Tarih ve Felsefe Anabilim Dallarında yüksek lisans(tezli) programları; Felsefe Anabilim Dalında doktora programı ile eğitim-

öğretim faaliyetine başlamıştır.

Anabilim Dalları

1. Felsefe Anabilim Dalı

Felsefe Anabilim Dalı Yüksek Lisans (Tezli) Programı

Felsefe Anabilim Dalı Doktora Programı

2. Tarih Anabilim Dalı

Tarih Anabilim Dalı Yüksek Lisans (Tezli) Programı

Diğer Enstitülerle Yapılan İşbirlikleri:

İktisat Anabilim Dalı

Kırklareli Üniversitesi – Marmara Üniversitesi Ortak İktisat Yüksek Lisans (Tezli) Programı

İşletme Anabilim Dalı

Kırklareli Üniversitesi – Marmara Üniversitesi Ortak İşletme Yüksek Lisans (Tezli) Programı

Türk Dili ve Edebiyatı Anabilim Dalı

Kırklareli Üniversitesi – Marmara Üniversitesi Ortak Türk Dili ve Edebiyatı Yüksek Lisans (Tezli) Programı

SAĞLIK HİZMETLERİ MESLEK YÜKSEKOKULU:



Sağlık Hizmetleri Meslek Yüksekokulu 29 Mayıs 2007 tarih ve 26536 sayılı Resmi Gazete 'de yayınlanarak yürürlüğe giren, 5662 Sayılı Kanun'un 7. Maddesi ile 2809 Sayılı Kanuna eklenen Ek Madde 83 uyarınca Kırklareli Üniversitesi'ne bağlı olarak kurulmuştur.

Kırklareli Üniversitesi Sağlık Hizmetleri Meslek Yüksekokulumuz, 2009–2010 Eğitim Öğretim yılında faaliyete geçmiştir. Bünyesinde; Tıbbi Laboratuvar Teknikleri, Yaşlı Bakımı, Tıbbi Laboratuvar Teknikleri (İ.Ö.) ve Yaşlı Bakımı (İ.Ö.) programları ile öğretime başlamıştır. 2009 yılı ÖSYM tarafından belirlenen ek kontenjanlarla Tıbbi Dokümantasyon ve Sekreterlik, Tıbbi Tanıtım ve Pazarlama, Sağlık Kurumları İşletmeciliği ve Çocuk Gelişimi Programlarına da öğrenci alımı yapılmış olup toplam 537 öğrenci ile eğitime devam etmektedir.

BÖLÜM VE ANABİLİM DALLARI

- 1- Tıbbi Laboratuvar Teknikleri
- 2- Tıbbi Laboratuvar Teknikleri (II.Ö)
- 3- Yaşlı Bakımı
- 4- Yaşlı Bakımı (II. Ö)
- 5- Tıbbi Tanıtım ve Pazarlama
- 6- Tıbbi Dokümantasyon ve Sekreterlik
- 7- Sağlık Kurumları İşletmeciliği
- 8- Çocuk Gelişimi

TEKNİK BİLİMLER MESLEK YÜKSEKOKULU:



Kırklareli Meslek Yüksekokulu 1976-1977 Eğitim Öğretim Yılında, Milli Eğitim Bakanlığı, Yaygın Yükseköğretim Kurumu Örgün Yükseköğretim Dairesi Başkanlığı'na bağlı olarak eğitim-öğretime başlamıştır.

1979 yılına kadar, kendisine geçici olarak tahsis edilen Atatürk İlkokulu binasında yalnız Sosyal Bilimler (Muhasebe) Bölümü ile eğitim öğretimini sürdürmüştür.

1979-1980 Eğitim Öğretim Yılında, Ziya Gökalp İlkokulu yanındaki eski okul binasına taşınarak faaliyetlerine devam etmiştir.

1980-1981 Eğitim Öğretim Yılında İşletme-Muhasebe ve İnşaat olmak üzere 2 bölümlle yeniden eğitim öğretime başlamıştır.

20 Temmuz 1982 tarihinde ise, 41 sayılı kanun hükmündeki kararname ile Trakya Üniversitesi'ne bağlanmıştır. Daha sonra, Kırklareli Valiliği ile Trakya Üniversitesi Rektörlüğü arasında yapılan protokol gereği, İl Sosyal Hizmetler Müdürlüğü'ne bağlı Merkez Yetiştirme Yurdu'na ait toplam 3 binada eğitim öğretimini sürdürmüştür.

1996-1997 Eğitim Öğretim Yılı Kasım Ayı'nda Kırklareli Merkez Karahıdır Mahallesi harmanlık Mevkii'nde yapımı tamamlanmış olan 1000 m2 alan üzerine bodrum + zemin + 2 normal kattan oluşan kendi binasına taşınmış olup halen eğitim öğretim faaliyetlerini burada sürdürmektedir. Gündüz eğitiminde; İktisadi ve İdari Programlardan, İşletme ve Muhasebe, Teknik Programlardan İnşaat, Halıcılık ve Desinatörlüğü ile Gıda Teknolojisi olmak üzere toplam 5 bölümde eğitim-öğretim faaliyetlerini sürdürmüştür. Süt ve Ürünleri Bölümü 2000-2001, Maden Bölümü 2004-2005 eğitim öğretim yılında kapatılmıştır.

3802 Sayılı Yasa ile (METEB) 2002-2003 Eğitim Öğretim Yılında Yüksekokulumuzda Bilgisayar Teknolojisi ve Programlama, Elektrik, Endüstriyel Elektronik, Makine, Mobilya ve Dekorasyon, Tekstil, Kaynak Teknolojisi olmak üzere toplam 7 akademik program açılarak

eđitim đretimine devam etmiř, daha sonra Kaynak Teknolojisi programı 2003-2004 Eđitim đretim Yılında kapatılmıřtır.

Yksekđretim kurulu bařkanlıđının 24.04.2006 tarih ve 008822 sayılı yazısına istinaden Kırklareli Meslek Yksekokulu kapatılarak yerine teknik programları bnyesinde bulunduran "Kırklareli Teknik Bilimler Meslek Yksekokulu" ve iktisadi ve idari programları bnyesinde bulunduran "Kırklareli Sosyal Bilimler Meslek Yksekokulu" Trakya niversitesi Rektrlđnn teklifi ile 26.05.2006 tarihinde aılmıřtır.

Yksekokulumuz 29 Mayıs 2007 tarih ve 26536 sayılı Resmi Gazetede yayınlanarak yrrlđe giren 5662 sayılı Kanunla kurulan Kırklareli niversitesine bađlanmıřtır. Teknik Bilimler Meslek Yksekokulu; 11 akademik program ve 37 akademik personel 1827 đrencisi ile eđitim-đretim faaliyetlerini srdrmektedir.

BLM VE ANABİLİM DALLARI

1- Bilgisayar Programcılıđı Programı

2- Elektrik Programı

3- Elektronik Teknolojisi Programı

4-Gıda Teknolojisi Programı

5- Halıcılık ve Kilimcilik Programı

6-İ Mekn Tasarımı Programı

7- İnřaat Teknolojisi Programı

8- Makine Programı

9-Mekatronik Programı

10-Mobilya ve Dekorasyon Programı

11- Tekstil Teknolojisi Programı

12-Giyim retim Teknolojisi Programı

PINARHISAR MESLEK YÜKSEKOKULU:



Yüksekokulumuz Trakya Üniversitesi Rektörlüğünün 18 Eylül 2003 tarihli 2 nolu kararı ile kurulmasına karar verilmiş, Yüksek Öğretim Kurulu Başkanlığının 24 Ocak 2003 tarih ve 224 sayılı yazısı ve 2547 sayılı yasanın 2880 sayılı kanunla değişik 7/d-2 maddesi uyarınca Trakya Üniversitesi Rektörlüğüne bağlı olarak Bilgisayar

Teknolojisi ve Programlama Programı ve Elektrik programı açılarak kurulmuştur.

Yüksekokulumuza tahsis edilen bina 1914 yılında Kaymakam Sadullah Koloğlu zamanında halkın yardımları ile hastane olarak yaptırılmıştır. Ancak araya I. Dünya Savaşının girmesi ile binanın hizmete açılması gecikmiştir. Bu nedenle bina 1922 yılından itibaren çeşitli amaç ve hizmetler için kullanılmaya başlanmıştır. 1954- 1955 öğretim yılında Ortaokul olarak hizmet vermeye başlamıştır. Ortaokul 1968 yılında kendi binasına taşınınca, burada Pınarhisar Akşam Kız Sanat Okulu faaliyete geçmiştir. 1986- 1987 öğretim yılında Pratik Kız Sanat Okuluna bağlı Anaokulu da bu binada eğitim ve öğretime başlamıştır.

3 Ekim 2003 tarihinden itibaren Pınarhisar Meslek Yüksekokulu olarak kullanılan bina, eğitim ve Öğretimin yürütülmesindeki yetersizliğinden dolayı Trakya Üniversitesi senatosunun 26 Ağustos 2005 tarihli kararı Pınarhisar'dan Kırklareli'ne Teknik Eğitim Fakültesi Kavaklı Yerleşkesine taşınmış eğitim ve öğretimine bu yerleşkede devam etmiştir.

Pınarhisar Meslek Yüksekokulu Teknik Eğitim Fakültesi Kavaklı yerleşkesinde Fakülte Dekanlığı yanında bulunan 2 idari bloktan birinin yerel imkanlarla bakım ve onarımının yapılması sonucunda Yüksekokul idari birimleri 28 Nisan 2006 tarihinde bu bloğa yerleşmiş ve bu tarihten itibaren burada faaliyet göstermiştir.

Trakya Üniversitesine bağlı olarak faaliyetlerini sürdüren yüksekokulumuz Kırklareli Üniversitesinin 29 Mayıs 2007 tarih ve 26536 sayılı Resmi Gazetede yayınlanarak yürürlüğe giren yasayla kurulmasından sonra Kırklareli Üniversitesine bağlanmış Akademik faaliyetlerini sürdürmektedir.

Okulumuz Pınarhisar'da hayırsever işadamı Hüseyin KEÇECİ tarafından yaptırılan yeni binasında 2009-2010 eğitim öğretim yılında faaliyetine başlamıştır. Halen 1 öğretim üyesi, 14 öğretim görevlisi ve 841 öğrenci ile eğitim- öğretim faaliyetine devam etmektedir.

BÖLÜM VE ANABİLİM DALLARI

2008-2009 Akademik yılı Güz döneminden itibaren Pınarhisar'da faaliyetlerini yürüten yüksekokulumuz mevcut 3 programa yeni 3 program açılarak 6 programla çalışmalarını yürütmektedir.

Yüksek Öğretim kurulunca yeniden düzenlenen program adları gereğince Yüksekokulumuzda Elektrik Programı, Bilgisayar Programcılığı Programı, Ağırlama Hizmetleri Programı, İkram Hizmetleri Programı, Turizm ve Seyahat Hizmetleri programı ve Bilgi Yönetimi Programları ile devam etmektedir. Bilgisayar Programcılığı Programı ve Bilgi Yönetimi Programınının 2009–2010 eğitim-öğretim döneminde ikinci öğretim olmak üzere eğitim-öğretime başlanmıştır.

Bölüm ve Programlar ile İlgili Bilgiler

- 1- Bilgisayar ve Teknolojileri Bölümü
- 2- Elektrik ve Enerji Bölümü
- 3- Otel Lokanta ve İkram Hizmetleri Bölümü
- 4- Seyahat - Turizm ve Eğlence Hizmetleri Bölüm

LÜLEBURGAZ MESLEK YÜKSEKOKULU:



Trakya'da Üniversite kurulmasının meşalesi ilk kez Lüleburgaz'da yakılmış ve 1970'li yıllarda "Trakya Üniversitesi ve Fakülteler Açma ve Yaşatma Derneği" adı altında Lüleburgaz'da bir dernek kurularak üniversite ve fakülte açma girişimleri başlatılmıştır.

1993 yılında, 67 kişilik kurucular kurulu ile "Lüleburgaz Yüksekokul, Fakülte ve Üniversite Açma ve Yaşatma Derneği" kurulmuştur. Derneğin amaçları; doğrultusunda çalışmalarına başlayan dernek üyeleri, zamanın Lüleburgaz Kaymakamı Aydın ALPER' in de yardımları ile hizmet binaları hazırlanmıştır. İdari personel ise zamanın Lüleburgaz Belediye Başkanı Çetin YELMEZ' in katkılarıyla tedarik edilmiştir. Böylelikle okulun, Teknik Programlarda Kimya ve Elektrik, İdari Programlarda Pazarlama ve Büro Yönetimi ve Sekreterlik Bölümleri ve dört öğretim elemanı ile Eylül 1993'te 1993-1994 eğitim öğretim yılında açılması sağlanmıştır.

1993'te çok sınırlı imkânlarla (laboratuvar eksiklikleri vs.) ve sınırlı bir personelle eğitime başladıktan sonra da eğitimi iyileştirme ve tadilat faaliyetlerine devam edilmiştir. Okul binasında yapılan tadilat faaliyetlerine paralel olarak basketbol-voleybol sahası, Kimya ve Elektrik laboratuvarları, toplantı salonu, kütüphane ve bilgisayar laboratuvarı kurulmuştur. Mevcut programlara Tekstil programı ilave edilerek, öğrenci ve öğretim elemanı sayısı artmıştır.

Öğrenci ve personel sayısının artması sonucu mevcut binanın yetersiz kalmasından dolayı yeni bir bina ihtiyacı doğmuş, bu ihtiyacın giderilmesi doğrultusunda çalışmalar başlatılmıştır. Farklı alternatiflerden sonra Lüleburgaz Kaymakamlığı, Lüleburgaz Belediye Başkanlığı, Milli Emlak Müdürlüğü, "Lüleburgaz Yüksekokul, Fakülte, Üniversite Açma ve Yaşatma Derneği" yönetici ve üyelerinin ve okul müdürlüğünün ortak çalışmaları ile Lüleburgaz Kepirtepe Mevkiinde 152.100 m2 hazine arazisi Trakya Üniversitesine devredilmiştir. Bina inşaatının tamamlanmasıyla 2001 yazında yeni binaya taşınılmış ve 2001-2002 öğretim yılına bu binada başlanmış ve Bilgisayarlı Muhasebe Bölümü açılmış.

Yine bu dönemde METEB kapsamında II. Öğretim Grafik, Tekstil, Bilgisayar Teknolojisi ve Programlama Bölümleri ile eğitime başlandı. 2003-2004 öğretim yılı başında Grafik ve Bilgisayar Teknolojisi ve Programlama Bölümlerinin ikinci öğretimleri kapatılarak örgün eğitime alındı. Yeni bina ve yeni bölümlerle beraber öğrenci sayısı ve kadrolu öğretim elemanı sayısı artmıştır. Bu arada ikinci, ardından üçüncü bilgisayar laboratuvarı açılmıştır.

Trakya Üniversitesi Rektörlüğü'nün teklifi ile 22.08.2006 tarihi itibarıyla Yükseköğretim Kurulu Başkanlığı tarafından "Lüleburgaz Meslek Yüksekokulu" ismi "Lüleburgaz Kepirtepe Meslek Yüksekokulu" olarak değiştirilmiş, Meslek Yüksekokulunun bulunduğu yer ile eski Kepirtepe Köy Enstitüsü binalarının bulunduğu yerleşkenin ismi de "Trakya Üniversitesi Kepirtepe Köy Enstitüsü Yerleşkesi" olarak kabul edilmiştir.

Yüksekokulumuz 29 Mayıs 2007 tarih ve 26536 sayılı Resmi Gazetede yayınlanarak yürürlüğe giren 5662 sayılı Kanunla kurulan Kırklareli Üniversitesine bağlanmış ve halen 3163 öğrencisi ile eğitim-öğretim faaliyetlerini sürdürmektedir.

BÖLÜM VE ANABİLİM DALLARI

- 1- Elektrik ve Enerji Bölümü
- 2- Bilgisayar Teknolojileri Bölümü
- 3- Görsel İşitsel Teknikler ve Medya Yapımcılığı Bölümü
- 4- Tekstil, Giyim, Ayakkabı ve Deri Bölümü
- 5- Kimya ve Kimyasal İşleme Teknolojileri Bölümü
- 6- Muhasebe ve Vergi Bölümü
- 7- Pazarlama ve Dış Ticaret Bölümü
- 4- Büro Hizmetleri ve Sekreterlik Bölümü
- 5- Motorlu Araçlar ve Ulaştırma Teknolojileri Bölümü
- 6- Elektrik ve Enerji Bölümü (İ.Ö)
- 7- Bilgisayar Teknolojileri Bölümü (İ.Ö)
- 8- Görsel İşitsel Teknikler ve Medya Yapımcılığı Bölümü (İ.Ö)
- 9- Tekstil, Giyim, Ayakkabı ve Deri Bölümü (İ.Ö)
- 10- Muhasebe ve Vergi Bölümü (İ.Ö)
- 11- Büro Hizmetleri ve Sekreterlik Bölümü (İ.Ö)
- 12- Motorlu Araçlar ve Ulaştırma Teknolojileri Bölümü (İ.Ö)

BABAESKİ MESLEK YÜKSEKOKU:



Yüksekokulumuzda 1994-1995 yılında eğitim-öğretime başlanmış olup, 2005-2006 eğitim öğretim yılından itibaren Babaeski-Edirne istikametinde D 100 karayolu üzerinde Taşköprü köyü mevkiinde (ilçe merkezine yaklaşık 6,5 km. uzaklıkta) 100 dönüm arazi üzerinde kurulmuş olup, toplam 5000 m2 kapalı alana sahip 3 katlı yeni

binasında hizmet vermektedir.

Yüksekokul binasında 300 kişilik öğrenci yemekhanesi, 117 kişilik amfi, kütüphane, öğrenci kantini, 5 adet 100' er öğrenci kapasiteli amfi sınıf, 6 adet 75' er öğrenci kapasiteli sınıf ile Akademik ve İdari personele ayrılmış yönetim katı mevcuttur.

100 dönümlük arazi üzerinde öğrencilerin sportif çalışmaları için voleybol ve basketbol sahaları tamamlanmıştır. Amfi salonunda tiyatro, müzik vb. çalışmalar için öğrencilere her türlü kolaylık sağlanmaktadır. Ayrıca, öğrencilerin Babaeski Kapalı Spor salonunda da Yüksekokula tahsis edilen gün ve saatlerde düzenli olarak yararlanabilme olanağı bulunmaktadır.

BÖLÜM VE ANABİLİM DALLARI

- 1- Bankacılık ve Sigortacılık
- 2- Büro Yönetimi ve Yönetici Asistanlığı
- 3- Dış Ticaret
- 4- İşletme Yönetimi
- 5- Bankacılık ve Sigortacılık (İ.Ö)
- 6- Büro Yönetimi ve Yönetici Asistanlığı (İ.Ö)
- 7- Dış Ticaret (İ.Ö)
- 8- İşletme Yönetimi (İ.Ö) – (2010-2011 eğitim-öğretim yılından itibaren öğrenci alımı durdurulmuştur)

VİZE MESLEK YÜKSEKOKULU:



Vize Meslek Yüksekokulu 1996 yılında Trakya Üniversitesine bağlı olarak kurulmuş, 1998-1999 akademik yılında Muhasebe ve Pazarlama programlarıyla Vize Halk Eğitim Merkezi binasında eğitim öğretime başlamıştır. 1997 yılında taşınmaz kültür varlıkları kapsamında bulunan, Trakya

Müfettişi General Kazım Dirik tarafından halkevi olarak inşa edilmiş olan Eski Hükümet Konağı binasında hizmete girmiştir. 15.06.2006 tarihinde Eğitim Gönüllüsü Vizeli İş Adamı İbrahim UĞURLU tarafından yaptırılan yeni binasına (8 derslik, 1 laboratuvar, idari kat, öğrenci işleri, kantin, konferans salonu, toplantı salonu ve öğretim görevlileri odalarından oluşan) taşınmıştır. Yüksekokulumuz 1920 metrekare olup toplam 4 kattır.

Yüksekokulumuz 29 Mayıs 2007 tarih ve 26536 sayılı Resmi Gazetede yayınlanarak yürürlüğe giren 5662 sayılı Kanunla kurulan Kırklareli Üniversitesine bağlanmıştır.

BÖLÜM VE ANABİLİM DALLARI

- 1- Pazarlama
- 2- Muhasebe ve Vergi Uygulamaları
- 3- Muhasebe ve Vergi Uygulamaları (İ.Ö)
- 4- Emlak ve Emlak Yönetimi
- 5- İşletme Yönetimi
- 6- Bankacılık ve Sigortacılık
- 7- Bankacılık ve Sigortacılık (İ.Ö)

SOSYAL BİLİMLER MESLEK YÜKSEKOKULU:



Yüksekokulumuz “Kırklareli Meslek Yüksekokulu” adı ile 1976–1977 Öğretim yılında, Milli Eğitim Bakanlığı, Yaygın Yükseköğretim Kurumu Örgün Yükseköğretim Dairesi Başkanlığına bağlı olarak açılmıştır.

1979 yılına kadar, kendisine geçici olarak tahsis edilen Atatürk İlkokulu binasında yalnız SOSYAL

BİLİMLER (Muhasebe) Bölümü ile Eğitim Öğretimini sürdürmüş olup, 1979–1980 Öğretim yılında, Ziya Gökalp İlkokulu yanındaki eski okul binasına taşınarak faaliyetine devam etmiştir.

1980–1981 Öğretim yılında işletme-muhasebe ve inşaat olmak üzere 2 bölümlerle yeniden öğretime başlamıştır.

20 Temmuz 1982 tarihinde ise, 41 sayılı Kanun Hükmündeki Kararname ile “Trakya Üniversitesi ”ne bağlanmıştır.

Daha sonra, Kırklareli Valiliği ile Trakya Üniversitesi Rektörlüğü arasında yapılan protokol gereği, İl Sosyal Hizmetler Müdürlüğü’ne bağlı Merkez Yetiştirme Yurdu’na ait toplam 3 binada öğretimini sürdürmüştür. 1996–1997 Eğitim Öğretim yılı Kasım ayında Kırklareli Merkez Karahadır Mahallesi Harmanlık mevkiindeki, 1000 m2 alan üzerine bodrum + zemin + 4 normal kattan oluşan 4 000 m2 kapalı alanı olan binaya taşınmıştır. 13.04.2006 tarihine kadar “Kırklareli meslek yüksekokulu” adı altında eğitim veren okulumuz, anılan tarih itibarıyla alınan Yükseköğretim Genel Kurul kararı ile “Kırklareli Teknik Bilimler MYO” ve “Kırklareli Sosyal Bilimler MYO” olarak ikiye ayrılmıştır. İki okul 2007 yılının Eylül ayına kadar aynı binada hizmet verilmiş, 2007–2008 eğitim ve öğretim yılının başında “Sosyal Bilimler MYO” olarak Dereköy yolu 2.km de bulunan binaya taşınmıştır. Ağustos 2009 tarihinde Kocahadır Mahallesi Balaban Baba mevkiinde bulunan 2600 m2 kapalı alana sahip hizmet binasına taşınmıştır. Halen Kırklareli Valiliğine ait bu hizmet binalarında faaliyetini sürdürmektedir.

BÖLÜM VE ANABİLİM DALLARI

1. İşletme Yönetimi
2. İşletme Yönetimi(İ.Ö)
3. Muhasebe ve Vergi Uygulamaları
4. Muhasebe ve Vergi Uygulamaları(İ.Ö)
5. Maliye
6. Maliye(İ.Ö)
7. Dış Ticaret
8. Dış Ticaret (İ.Ö)
9. Sivil Havacılık ve Kabin Hizmetleri
10. Sivil Havacılık ve Kabin Hizmetleri(İ.Ö)

KIRKLARELİ SAĞLIK YÜKSEKOKULU:



Yüksekokulumuz, Sağlık Bakanlığı ile Yükseköğretim Kurulu arasında yapılan 10.11.1992 tarihli protokol uyarınca Kırklareli’nde 70. Yıl Sağlık Meslek Lisesi binasında Trakya Üniversitesi’ne bağlı Kırklareli Sağlık Hizmetleri Meslek Yüksekokulu olarak kurulmuş olup; 1993-1994 Eğitim Öğretim Yılında Sağlık

Teknikerliği / Sağlık Memurluğu- Önlisans, 1996-1997 Eğitim Öğretim Yılında Hemşirelik-Ön lisans programlarına öğrenci olarak faaliyete geçmiştir.

02.11.1996 tarihli 22805 Sayılı Resmi Gazetede yayımlanan 96/8655 Sayılı Bakanlar Kurulu Kararı ile 79 Sağlık Yüksekokulu kurulmuş olup, bu okulların hayata geçirilmesi için Sağlık Bakanlığı ile Yükseköğretim Kurulu Başkanlığı arasında 22.11.1996 tarihinde bir protokol imzalanmıştır. Bu protokol ile Sağlık Memurluğu, Hemşirelik ve Ebelik eğitiminin lisans düzeyinde yüksekokullarda yapılmasına, ön lisans düzeyinde eğitim-öğretim veren Sağlık Hizmetleri Meslek Yüksekokullarının Sağlık Yüksekokullarına dönüşümü ve Üniversitelerce faaliyete geçirilmesine karar verilmiştir.

Bu bağlamda da 1997-1998 Eğitim Öğretim Yılından itibaren Üniversitemiz Sağlık Yüksekokulu Sağlık Memurluğu ve Hemşirelik programlarına lisans düzeyinde öğrenci

almaya başlamış, 25.04.2007 tarih 5634 Sayılı “Hemşirelik Kanunu’nda Değişiklik Yapılmasına dair Kanun’un 7. maddesi ile eklenen geçici madde 2’ye göre Sağlık Memurluğu bölümü Hemşirelik bölümü olarak değiştirilip birleştirilmiştir. Bu çerçevede okulumuza 2007-2008 Eğitim Öğretim yılından itibaren sadece “Hemşirelik” bölümüne öğrenci alınmaktadır. Kanun yürürlüğe girdiği tarihten önce Sağlık Memurluğu’ndan mezun olanlar ile halen kayıtlı olan öğrencilerin kazanılmış hakları saklı tutulmuştur. Ve bu sebeptendir ki Aralık 2010 itibariyle 24 tane Sağlık Memurluğu öğrencimiz mevcuttur. Yine aynı yıl adı ve bağlantısı değiştirilerek 29.05.2007 tarih ve 26536 Sayılı Resmi Gazete ’de yayımlanarak yürürlüğe giren 5662 sayılı Kanun ile kurulan Kırklareli Üniversite’nin bir birimi olmuştur. 10.09.2009 tarihli YÖK Genel Kurulu’nda Ebelik bölümünün açılması ve öğrenci alımının kabul edilmesiyle de 2009-2010 Eğitim Öğretim Yılı Ek Yerleştirme ile Ebelik bölümüne öğrenci almaya başlamıştır.

25.08.2011 tarihli YÖK Genel Kurulu’nda Çocuk Gelişimi bölümünün,, 22.09.2011 tarihli YÖK Genel Kurulu’nda da Beslenme ve Diyetetik bölümünün açılması ve öğrenci alımının kabul edilmesiyle,2011-2012Eğitim Öğretim Yılı Ek Yerleştirme ile Çocuk Gelişimi bölümü ile Beslenme ve Diyetetik bölümüne öğrenci almaya başlamıştır.

Yüksekokulumuz Atatürk İlke ve İnkılapları doğrultusunda, ülkesine karşı görev ve sorumluluklarını bilen ve bunları davranış haline getiren, özgür ve bilimsel düşünme yeteneği ile geniş bir dünya görüşüne sahip, insan ve hasta haklarına saygılı, ileri görüşlü, çağdaş düzeyde düşünce yeteneğine sahip, evrensel nitelikte bilgi ve teknoloji üreten araştırmacı, katılımcı, paylaşımcı, özgün ve estetik değerlere sahip, çağdaş bir öğretim kültürü oluşturmak ve mesleki açıdan yetkin, sorunlara çözümler üretebilen ve toplumsal sorumluluğu üstlenmeye hazır hemşireleri, ebeleri, çocuk gelişimi uzmanları ve diyetisyenleri yetiştirecek biçimde toplumsal değerlere saygılı bireyler yetiştirmeyi kendine görev bilmiştir.

Hemşirelik ve Ebelik Programı öğrencileri, birinci sınıftan itibaren mezun oluncaya kadar meslek derslerinde aldıkları teorik bilgilerini ilgili dersin gerektirdiği servislerde dersin sorumlu öğretim elemanları ile uygulama alanından sorumlu hemşirelerin gözetiminde Trakya Üniversitesi Araştırma ve Uygulama Merkezi’nde, Kırklareli Devlet Hastanesi’nde, ilimize bağlı Lüleburgaz Devlet Hastanesi’nde, Ana Çocuk Sağlığı Merkezlerinde, İl Milli Eğitime bağlı Eğitim Uygulama Okulu ve İş Eğitim Merkezi ile Zübeyde Hanım Merkez Ana Okulu’nda, İl Sosyal Hizmetler Müdürlüğü’ne bağlı Dr. Fuat Umay Çocuk Yuvası ve Kız Yetiştirme Yurdu’nda, Erkek Yetiştirme Yurdu’nda, Huzurevi’nde, İl Sağlık Müdürlüğü’nde,

Aile Saęlıęı Merkezlerinde, ilimize baęlı ile ve kylerdeki eřitli saęlık kuruluřlarına rotasyonla haftanın belli gnleri bakım vermek suretiyle uygulama alanda bulunmaktadır.

BLM VE ANABİLİM DALLARI

1- Hemřirelik

2- Ebelik

3- ocuk Geliřimi

4- Beslenme ve Diyetetik

TEKNOLOJİ FAKLTESİ:



13 Kasım 2009 tarih ve 2009-15546 Sayılı Resmi Gazetede yayımlanan Teknik Eęitim Fakltelerinin kapatılması ve aynı Yksekęretim Kurumlarına baęlı olarak Teknoloji Faklteleri kurulmuřtur. niversitemizde Teknoloji Fakltesi Teknik Eęitim Fakltesinin binasında alıřmalarını srdrmektedir.

Teknoloji Fakltesi bnyesinde İnřaat Mhendislięi, Elektrik-Elektronik Mhendislięi, Makine Mhendislięi, Mekatronik Mhendislięi, Bilgisayar Mhendislięi, Metalrji ve Malzeme Mhendislięi blmleri aılmıřtır. 2011-2012 Akademik Yılında İnřaat ve Elektrik - Elektronik Mhendislięi blmlerine ęrenci alınması planlanmaktadır.

BLM VE ANABİLİM DALLARI

1- İnřaat Mhendislięi Blm

2- Elektrik Elektronik Mhendislięi Blm

3- Makine Mhendislięi Blm

4- Mekatronik Mhendislięi Blm

5- Metalrji ve Malzeme Mhendislięi Blm

6- Bilgisayar Mhendislięi Blm

2. YASAL YÜKÜMLÜLÜKLER VE MEVZUAT ANALİZİ:

Üniversitemiz, 17 Mayıs 2007 tarih ve 5662 sayılı kanunla kuruldu. 29 Mayıs 2007 tarih ve 26111 sayılı Resmi Gazete ‘de yayımlanarak yürürlüğe girdi.

“ EK MADDE 88- Kırklareli’nde Kırklareli Üniversitesi adıyla bir üniversite kurulmuştur. Bu üniversite;

a. Rektörlüğe bağlı olarak kurulan Fen-Edebiyat Fakültesi, İktisadi ve İdari Bilimler Fakültesi, Ticaret ve Turizm Fakültesi ile Trakya Üniversitesi Rektörlüğüne bağlı iken adı ve bağlantısı değiştirilerek oluşturulan ve rektörlüğe bağlanan Teknik Eğitim Fakültesinden,

b. Trakya Üniversitesi Rektörlüğüne bağlı iken adı ve bağlantısı değiştirilerek oluşturulan ve rektörlüğe bağlanan Sağlık Yüksekokulundan,

c. Trakya Üniversitesi Rektörlüğüne bağlı iken adı ve bağlantısı değiştirilerek oluşturulan ve rektörlüğe bağlanan Sosyal Bilimler Meslek Yüksekokulu, Teknik Bilimler Meslek Yüksekokulu, Babaeski Meslek Yüksekokulu, Lüleburgaz Meslek Yüksekokulu, Pınarhisar Meslek Yüksekokulu, Vize Meslek Yüksekokulu ile Sağlık Hizmetleri Meslek Yüksekokulundan,

ç. Rektörlüğe bağlı olarak kurulan Sosyal Bilimler Enstitüsü ile Fen Bilimleri Enstitüsünden, oluşur.”

Hükmü ile Teknik Eğitim Fakültelerinin kapatılması ve yerlerine Teknoloji Fakültelerinin kurulmasına yönelik karar doğrultusunda yeni kurulan Teknoloji Fakültesi ve İdari birimlerinin de oluşturulmasıyla eğitim-öğretimine devam etmektedir.

Üniversitemizin mevzuattan kaynaklanan yükümlülükleri,

Üniversitelerin kuruluşu ve görevleri, Anayasa’mızın 130 uncu maddesi ve 2547 sayılı Yükseköğretim Kanunu’nun 3 üncü maddesinin (c) ve (d) bentleri ile 12 nci maddesinde belirlenmiştir.

Anayasa’nın 130 uncu maddesi;

“ Çağdaş eğitim-öğretim esaslarına dayanan bir düzen içinde milletin ve ülkenin ihtiyaçlarına uygun insan gücü yetiştirmek amacı ile; ortaöğretime dayalı çeşitli düzeylerde eğitim-öğretim, bilimsel araştırma, yayın ve danışmanlık yapmak, ülkeye ve insanlığa hizmet

etmek üzere çeşitli birimlerden oluşan kamu tüzelkişiliğine ve bilimsel özerkliğe sahip üniversiteler Devlet tarafından kanunla kurulur.

Kanunda gösterilen usul ve esaslara göre, kazanç amacına yönelik olmamak şartı ile vakıflar tarafından, Devletin gözetim ve denetimine tâbi yükseköğretim kurumları kurulabilir.”

2547 sayılı Yükseköğretim Kanunu'nun 3 üncü maddesinin (c) ve (d) fıkraları;

c. Yükseköğretim Kurumları: Üniversiteler ile yüksek teknoloji enstitüleri ve bunların bünyesinde yer alan fakülteler, enstitüler, yüksekokullar, konservatuarlar, araştırma ve uygulama merkezleri ile bir üniversite veya İleri teknoloji enstitüsüne bağlı olmaksızın ve kazanç amacına yönelik olmamak şartı ile vakıflar tarafından kurulan meslek yüksekokullarıdır.

Yüksek teknoloji enstitüsü, özellikle teknoloji alanlarında yüksek düzeyde araştırma, eğitim-öğretim, üretim, yayın ve danışmanlık yapan, kamu tüzel kişiliğine ve bilimsel özerkliğe sahip bir yükseköğretim kurumudur.

d. Üniversite: Bilimsel özerkliğe ve kamu tüzel kişiliğine sahip yüksek düzeyde eğitim-öğretim, bilimsel araştırma, yayın ve danışmanlık yapan; fakülte, enstitü, yüksekokul ve benzeri kuruluş ve birimlerden oluşan bir yükseköğretim kurumudur.

Yükseköğretim Kurumlarının görevleri başlıklı 12. maddesi

Madde 12-Bu kanundaki amaç ve ana ilkelere uygun olarak yükseköğretim kurumlarının görevleri;

a. Çağdaş uygarlık ve eğitim-öğretim esaslarına dayanan bir düzen içinde, toplumun ihtiyaçları ve kalkınma planları ilke ve hedeflerine uygun ve ortaöğretime dayalı çeşitli düzeylerde eğitim-öğretim, bilimsel araştırma, yayım ve danışmanlık yapmak,

b. Kendi ihtisas gücü maddi kaynaklarını rasyonel, verimli ve ekonomik şekilde kullanarak, milli eğitim politikası ve kalkınma planları ilke ve hedefleri ile Yükseköğretim Kurulu tarafından yapılan plan ve kalkınma planları ilke ve hedefleri ile Yükseköğretim Kurulu tarafından yapılan plan ve doğrultusunda, ülkenin ihtiyacı olan dallarda ve sayıda insan gücü yetiştirmek,

c. Türk toplumunun yaşam düzeyini yükseltici ve kamu oyunu aydınlatıcı bilim verilerini söz, yazı ve diğer araçlarla yaymak,

d. Örgün, yaygın, sürekli ve açık eğitim yoluyla toplumun özellikle sanayileşme ve tarımda modernleşme alanlarında eğitilmesini sağlamak,

e. Ülkenin bilimsel, kültürel, sosyal ve ekonomik yönlerde ilerlemesini ve gelişmesini ilgilendiren sorunlarını, diğer kuruluşlarla işbirliği yaparak, kamu kuruluşlarına önerilerde bulunmak suretiyle öğretim ve araştırma konusu yapmak, sonuçlarını toplumun yararına sunmak ve kamu kuruluşlarınca istenecek inceleme ve sonuçlandırarak düşüncelerini ve önerilerini bildirmek,

f. Eğitim-öğretim seferberliği için de örgün, yaygın, sürekli ve açık eğitim hizmetini üstlenen kurumlara katkıda bulunacak önlemleri almak,

g. Yörelerindeki tarım ve sanayinin gelişmesine ve ihtiyaçlarına uygun meslek elemanlarının yetişmesine ve bilgilerinin gelişmesine katkıda bulunmak, sanayi, tarım ve sağlık hizmetleri ile diğer hizmetleri ile hizmetlerde modernleşmeyi, üretimde artışı sağlayacak çalışma ve programlar yapmak, uygulamak ve yapılanlara katılmak, bununla ilgili kurumlarla işbirliği yapmak ve çevre sorunlarına çözüm getirici önerilerde bulunmak,

h. Eğitim teknolojisini üretmek, geliştirmek, kullanmak, yaygınlaştırmak,

ı. Yükseköğretimin uygulamalı yapılmasına ait eğitim-öğretim esaslarını geliştirmek, döner sermaye işletmelerini kurmak, verimli çalıştırmak ve bu faaliyetlerin geliştirilmesine ilişkin gerekli düzenlemeleri yapmaktır.

3. FAALİYET ALANLARI İLE ÜRÜN VE HİZMETLERİN BELİRLENMESİ

Üniversitemizin faaliyet alanları, sunduğu ürün ve hizmete paralel olarak üç ana başlık altında toplanabilir. Bunlar; eğitim-öğretim, araştırma-geliştirme ile diğer ürün ve hizmetlerdir. Bu hizmetler aşağıda ayrıntısı ile ele alınmaktadır:

Eğitim: Üniversitemizin temel faaliyet alanını eğitim hizmetleri oluşturmaktadır. Üniversitemizde örgün eğitim gündüz ve ikinci öğretim olarak verilmektedir. Eğitim-öğretim bütün fakülte, yüksekokul ve enstitülerimizde yarıyıl esasına göre düzenlenir. Bunlara ek olarak yaz okulları da açılabilir.

Üniversitemizin öğretim dili Türkçedir. Ancak, yabancı dil bölümleri ile tamamen veya yüksek oranda yabancı dil ile eğitim verilen birimlerin açılması için çalışmalarımız hızla sürdürülmektedir.

Üniversitemizde, toplamda 74 alanda lisans eğitimi verilecek bölüm açılmış ve 29 alanda ise aktif olarak eğitim-öğretim verilmektedir. Bu alanların tamamında iki yıllık program koşullarını başarıyla yerine getirenlere ön lisans diploması verilmektedir. Ayrıca meslek yüksekokulları ile doğrudan iki yıllık ön lisans eğitimleri sunulmaktadır. Ön lisans, lisans ve lisansüstü programlarda eğitimi desteklemek amacıyla Yabancı Diller Yüksekokulu açılmış bulunmaktadır.

Üniversitemizde sosyal bilimler alanında 5, fen bilimleri alanında 1 olmak üzere toplam 6 alanda yüksek lisans programı yürütülmektedir. Bunun yanı sıra 1 alanda doktora, eğitimi verilmektedir.

Kırklareli Üniversitesi, eğitim alanında AB kapsamında yer alan öğrenci ve öğretim elemanı değişim programları çerçevesinde Erasmus/Mundus, Hayat Boyu Öğrenme program çerçevesinde Erasmus programlarına katılmaktadır. Yurt içinde öğrenci ve öğretim elemanı değişim programı olan Farabi programı Üniversitemizde uygulanmaktadır.

Kırklareli Üniversitesi sürekli eğitim merkezlerinde düzenlediği kurs ve seminerler ile tüm kesimlere yönelik örgün eğitim faaliyetlerini de yürütmektedir.

Araştırma: Üniversitemizin diğer faaliyet alanını araştırma hizmetleri oluşturmaktadır. Üniversitemiz öğretim elemanlarının ülke ekonomisine, kültürüne, sağlık, sosyal ve teknik alanlarda kalkınmasına katkıda bulunabilecek yeni bilgi üretimi özelliği taşıyan projelere Üniversitemizce kaynak sağlanmaktadır. Ayrıca Bilimsel Araştırmalar Birimi (KÜBAP) kanalıyla olmak üzere TÜBİTAK, SANTEZ, KOSGEB, KALKINMA BAKANLIĞI ve başta Kalkınma Ajansları vasıtası ile diğer ülke içi kaynaklardan faydalanarak bilimsel araştırma faaliyetlerini yürütmektedir.

Diğer Ürün ve Hizmetler: Üniversitemizde kamu hizmetlerinin yerine getirilmesi faaliyetlerinin yanında, Üniversitemiz Sağlık Kültür ve Spor Dairesi Başkanlığı bünyesinde öğrencilerimizin boş zamanlarının değerlendirilmesi, Atatürk, Cumhuriyet ve İlkelerine bağlı yurttaşlar olarak yetiştirilmesini sağlayacak fizik-moral, sağlıklarına özen gösteren bireyler olarak düzenli disiplinli çalışma alışkanlıklarının kazandırılması amacıyla kültür faaliyetleri düzenleyen farklı bölümlerden öğrencilerin bir amaç doğrultusunda bir araya gelmesiyle öğrenci toplulukları kurulmuştur.

Üniversitemiz futbol, voleybol, masa tenisi, satranç, boks, halk oyunları branşlarında (bayan-erkek) takım olarak Üniversiteler arası turnuvalara katılmaktadır. Ayrıca her yıl geleneksel olarak düzenlenen bahar şenlikleri kapsamında düzenlenen spor etkinliklerine 300 kadar sporcumuzun katılımıyla çeşitli dallarda 80 civarı müsabaka yapılmaktadır. Öğrenci sayımızın artması ve yeni birimlerin eklenmesi suretiyle bu sayının artacağı tabidir.

Kırklareli Üniversitesi akademik çalışanları, ulusal ve uluslararası düzeydeki pek çok bilimsel toplantıda (sempozyum, kongre, konferans, panel, seminer, panel vb.) bilimsel araştırma sonuçlarının sunulduğu bilimsel bildiriler ile yer almaktadır. Bu toplantıların bir kısmını da kendi bünyesinde düzenlemektedir.

Kırklareli Üniversitesi'nin konularında uzman olan personeli başta kamu kurum ve kuruluşları olmak üzere kamu ve özel kesim kuruluşlarına çeşitli konularda danışmanlık hizmeti sunmaktadır. Çeşitli konularda bilirkişilik hizmeti de sağlanmaktadır.

Kırklareli Üniversitesi topluma yönelik aydınlatıcı eğitimlerin yanı sıra yine topluma yönelik konser, sergi, gösteri gibi kültür ve sanat etkinliklerini de toplum yararına sunmaktadır.

4- PAYDAŞ ANALİZİ

Kırklareli Üniversitesi'nin paydaşları aşağıdaki gibi belirlenmiştir. Üniversitemiz paydaş analizleri, gerek Stratejik plan çalışmalarımız sırasında gerekse yönetim hizmetimizden yararlananlar ile önceki dönemlerde ortak olarak gerçekleştirilen projelerdeki deneyimlerden hareketle belirlenen ihtiyaçlar doğrultusunda kimlerin çalışmamız, müşterimiz, temel ortağımız, stratejik ortağımız ve tedarikçimiz olduğu plan çalışmalarımız sırasında katılımcılarla bir araya gelinerek yapılan beyin fırtınası sonucu belirlenmiştir. Üniversitemizin planda belirlediği amaç ve hedeflerine paydaşlarını dikkate almadan ulaşması beklenemez. Bu nedenle Üniversitemizde her fırsatta paydaşların görüş ve önerilerinden yararlanılması ve iletişim halinde bulunulması benimsenmiştir.

Üniversitemizin paydaş- ürün/hizmet matrisi Tablo 1'de sunulmuştur.



Üniversitemizin paydaş- ürün/hizmet matrisi

	Yararlanıcı (Müşteri)	İç Paydaş (Çalışan)	Dış Paydaş	
			Temel Ortak	Stratejik Ortak
Memurlar		√		
Öğretim Elemanları		√		
Sözleşmeli Personel		√		
Öğrenciler	√			
Yabancı Uyruklu Öğrenciler	√			
Öğrenci Aileleri	√			
Mezunlar				√
Kredi Yurtlar Kurumu				√
ÖSYM			√	
Devlet Personel Dairesi			√	
Kalkınma Bakanlığı			√	
Maliye Bakanlığı			√	
Milli Eğitim Bakanlığı			√	
Sağlık Bakanlığı			√	
Sosyal Güvenlik Kurumu			√	
Üniversiteler Arası Kurul			√	
Valilik			√	
Yerel Yönetimler			√	
YÖK			√	
Sayıştay			√	
Askerlik Şubesi				√
Bankalar				√
Diğer Kamu Kuruluşları				√
Diğer Üniversiteler				√
İl Defterdarlığı				√
İl Emniyet Müdürlüğü				√
İl Gençlik Spor Müdürlüğü				√
İl Jandarma Komutanlığı				√
İl Milli Eğitim Müdürlüğü				√
İl Müftülüğü				√
İl Özel İdaresi				√
İl Sağlık Müdürlüğü				√
İl Tarım Müdürlüğü				√
İl Telekom Müdürlüğü				√
Kobiler-Siadlar				√
Kosgeb				√
Kalkınma Ajansı				√
Özel Vakıf ve Yurtlar				√
Sanayi Kuruluşları / Meslek Odaları				√
EUA				√
Sendikalar / Dernekler				√
Tredaş				√
Toplu Taşıma Kooperatifi				√
Tübitak				√
Türkiye İş Kurumu				√
Ulusal Ajans				√
Yasama Yargı Organları				√
Yerel – Ulusal Medya				√

Paydaş Etki/Önem Matrisi

<u>İZLE-ZAYIF/ÖNEMSİZ</u>	<u>BİLGİLENDİR-GÜÇLÜ/ÖNEMSİZ</u>
İl Telekom Müdürlüğü Özel Vakıf ve Yurtlar Toplu Taşıma Kooperatifi Bankalar Diğer Kamu Kuruluşları	Yasama Yargı Organları Askerlik Şubesi İl Emniyet Müdürlüğü İl Jandarma Komutanlığı Öğrenci Aileleri
<u>ÇIKARLARINI GÖZET, ÇALIŞMALARA DAHİL ET- ZAYIF/ÖNEMLİ</u>	<u>BİRLİKTE ÇALIŞ-GÜÇLÜ/ÖNEMLİ</u>
Kobiler – Siadlar Kosgeb Sanayi Kuruluşları / Meslek Odaları Kredi Yurtlar Kurumu Yerel Medya İl Sağlık Müdürlüğü İl Tarım Müdürlüğü İl Milli Eğitim Müdürlüğü Sendikalar / Dernekler Mezunlar İl Gençlik Spor Müdürlüğü	Ulusal Ajans Kalkınma Bakanlığı Maliye Bakanlığı Milli Eğitim Bakanlığı YÖK ÖSYM Üniversiteler Arası Kurul Kalkınma Ajansı Valilik Yerel Yönetim Yüksek Öğretim Kurulu TÜBİTAK Akademik ve İdari Personel, Öğrenciler Sayıştay Kamu İhale Kurumu

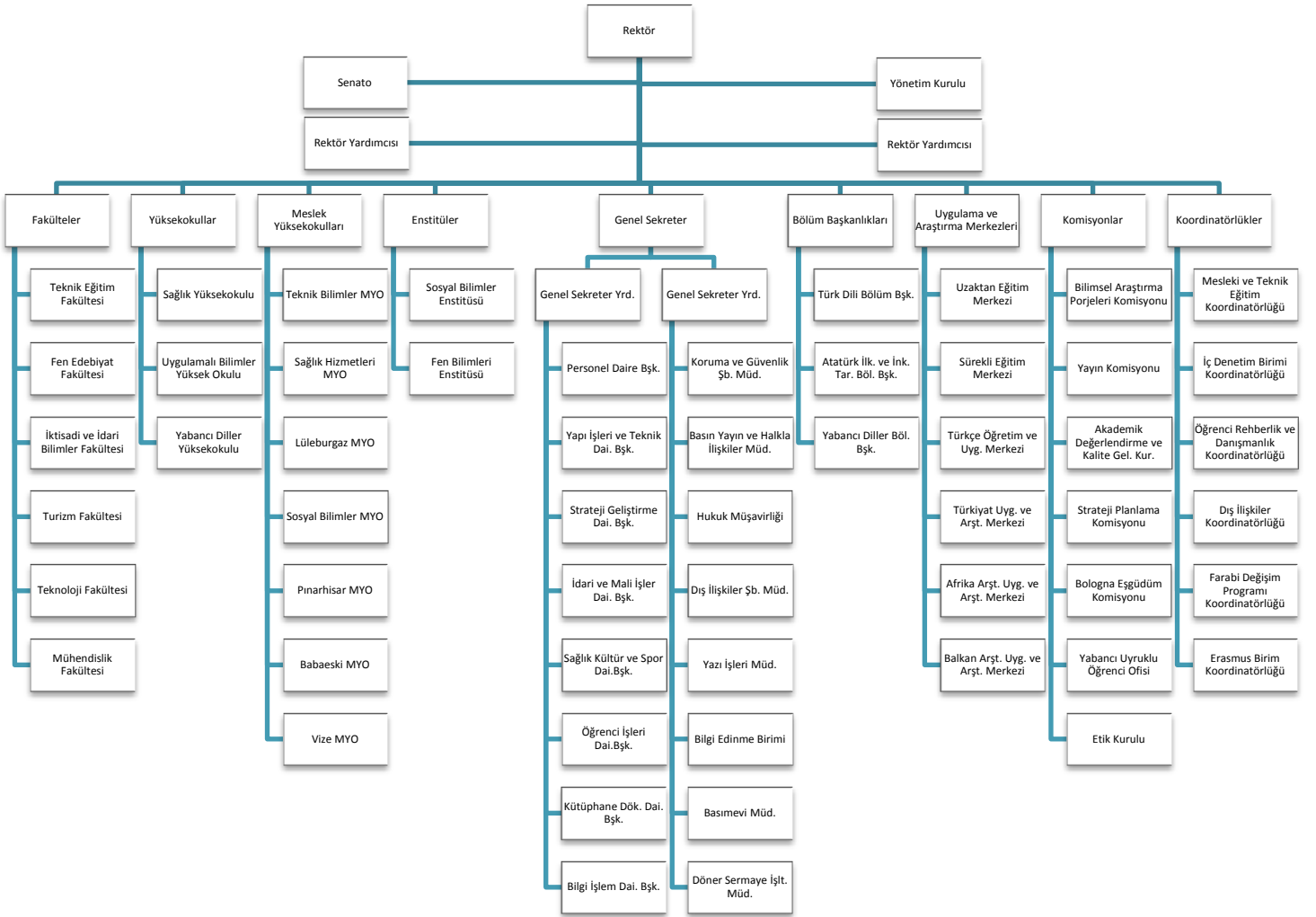
5. KURULUŞUN İÇ VE DIŞ ANALİZİ

5.1 Kuruluş Yapısı

5.1.1.Kırklareli Üniversitesi Akademik ve İdari Teşkilat Yapısı

Kırklareli Üniversitesi teşkilat yapısı, 2547 sayılı Yükseköğretim Kanunu'nun üniversitelerin akademik ve idari örgütlenmesine ilişkin ilgili yönetmelikler doğrultusunda oluşturulmuştur. Üniversitenin yönetim organları Rektör, Üniversite Senatosu ve Üniversite Yönetim Kuruludur.

Tablo 3: Kırklareli Üniversitesi Akademik ve İdari Teşkilat Yapısı



Rektör; Devlet üniversitelerinde rektör, profesör akademik unvanına sahip kişiler arasından görevdeki rektörün çağrısı ile toplanacak üniversite öğretim üyeleri tarafından seçilecek adaylar arasından Cumhurbaşkanınca atanır. Rektörün görev süresi 4 yıldır. Süresi sona erenler aynı yöntemle yeniden atanabilirler. Ancak iki dönemden fazla rektörlük yapılamaz. Rektör, üniversite veya yüksek teknoloji enstitüsü tüzel kişiliğini temsil eder. Rektör, çalışmalarında kendisine yardım etmek üzere, üniversitenin aylıklı profesörleri arasından en çok üç kişiyi rektör yardımcısı olarak seçer.

Rektör, Üniversitenin ve bağlı birimlerinin öğretim kapasitesinin rasyonel bir şekilde kullanılmasında ve geliştirilmesinde, öğrencilere gerekli sosyal hizmetlerin sağlanmasında, gerektiği zaman güvenlik önlemlerinin alınmasında, eğitim - öğretim, bilimsel araştırma ve yayım faaliyetlerinin devlet kalkınma plan, ilke ve hedefleri doğrultusunda planlanıp yürütülmesinde, bilimsel ve idari gözetim ve denetimin yapılmasında ve bu görevlerin alt birimlere aktarılmasında, takip ve kontrol edilmesinde ve sonuçlarının alınmasında birinci derecede yetkili ve sorumludur.

Senato; rektörün başkanlığında, rektör yardımcıları, dekanlar ve her fakülteden fakülte kurullarınca üç yıl için seçilecek birer öğretim üyesi ile rektörlüğe bağlı enstitü ve yüksekokul müdürlerinden teşekkül eder. Senato, üniversitenin akademik organı olarak işlev görür. Bu kapsamda üniversitenin eğitim - öğretim, bilimsel araştırma ve yayım faaliyetlerinin esasları hakkında karar almak ve Üniversite Yönetim Kuruluna üye seçmek temel görevleri arasındadır.

Üniversite Yönetim Kurulu; rektörün başkanlığında dekanlardan, üniversiteye bağlı değişik öğretim birim ve alanlarını temsil edecek şekilde senato tarafınca dört yıl için seçilecek üç profesörden oluşur. Üniversite Yönetim Kurulu idari faaliyetlerde rektöre yardımcı bir organ olarak işlev görmektedir.

Fakülte, Enstitü ve Yüksekokul düzeyinde yönetim organları aşağıdaki gibidir:

Fakülte organları; Dekan, Fakülte Kurulu ve Fakülte Yönetim Kurulundan oluşur.

Enstitü Organları; Enstitü Müdürü, Enstitü Kurulu ve Enstitü Yönetim Kurulundan oluşur.

Yüksekokul Organları; Yüksekokul Müdürü, Yüksekokul Kurulu ve Yüksekokul Yönetim Kurulundan oluşur.

6. BEŞERİ KAYNAKLAR

Hedeflerimize ulaşma çabamızda en kritik kaynak insan kaynaklarımızdır. Üniversitemizde bu amacı gerçekleştirmemiz için nitelik olarak yeterli fakat sayısal olarak yeterli olmayan insan kaynağımız mevcut olup yapmamız gereken, tüm çalışanlarımızın amaç ve hedeflerimize odaklanarak katkıda bulunmasını sağlamaktır. Bu maksatla İdari ve akademik yapılanmanın her aşamasında güvenilir, adil ve şeffaf bir yönetim anlayışı oluşturulması hedeflenmektedir.

6.1 Öğrencilerimiz

Üniversitemiz, 2011-2012 öğretim yılı itibariyle 4 Fakülte, 1 Enstitü, 1 Yüksekokul ve 7 Meslek Yüksekokulunda öğretimini sürdürmektedir. Akademik birimlere göre öğrenci dağılımları ekteki Tablo 4'te verilmiştir. Üniversitemizde, 2011-2012 eğitim öğretim yılı itibariyle toplam 12685 öğrenci bulunmaktadır. Öğrencilerimizin % 17'si Fakültelerde, % 4'ü Yüksekokulda ve % 79'u Meslek Yüksekokullarında öğrenim görmektedirler. Dağılımı gösteren grafik 1 ve tablo 1 ektedir.

Normal öğretimde 4121 kız ve 4430 erkek olmak üzere toplam 8551 öğrenci ve İkinci Öğretimde ise 1725 kız ve 2409 erkek olmak üzere toplam 4134 öğrenci öğrenim görmekte olup dağılımı gösteren grafik 2 ektedir.

6.1.1 Ön Lisans Öğrencilerimiz

Üniversitemiz Merkezde: Teknik Bilimler Meslek Yüksekokulu'nda 1809, Sosyal Bilimler Meslek Yüksekokulu'nda 1454 ve Sağlık Hizmetleri Meslek Yüksekokulu'nda 535 öğrenci, Lüleburgaz Meslek Yüksekokulunda 3154 öğrenci, Babaeski Meslek yüksekokulunda 1441 öğrenci, Pınarhisar Meslek Yüksekokulunda 831 öğrenci ve Vize Meslek Yüksekokullarımızda ise 635 öğrenci olmak üzere 9859 öğrenci öğrenim görmekte olup, dağılımı gösteren grafik 3 ektedir

6.1.2 Lisans Öğrencilerimiz

Üniversitemizde lisans eğitimi Fen Edebiyat Fakültesi, Teknik Eğitim Fakültesi, İktisadi İdari Bilimler Fakültesi ve Sağlık Yüksekokulunda sürdürülmektedir. Normal öğretimde, Teknik Eğitim Fakültesi'nde 218 öğrenci, Fen Edebiyat Fakültesi'nde 574 öğrenci, İktisadi İdari Bilimler Fakültesi'nde 427 öğrenci ve Sağlık Yüksekokulu'nda 561 öğrenci bulunmaktadır. İkinci öğretimde ise İktisadi ve İdari Bilimler Fakültesi'nde 383 öğrenci ve Fen Edebiyat Fakültesi'nde 468 öğrenci bulunmakta olup, dağılımı gösteren grafik 4 ektedir.

6.1.3. Lisansüstü Öğrencilerimiz

Üniversitemizde 2011-2012 eğitim-öğretim döneminde Fen Bilimleri Enstitümüzde henüz öğrenime başlanılmamış olup, 2011-2012 eğitim-öğretim dönemi itibariyle Sosyal Bilimler Enstitüsüne bağlı olarak Tarih, Felsefe, İktisat ve İşletme Anabilim Dallarında öğretime başlanılmıştır. Yüksek lisans yapan öğrenci sayısı 79'dur. Doktora yapan öğrenci sayısı 1'dir. Dağılımı gösteren tablo 2 ve grafik 5 ektedir.

6.2-Yabancı Dil Hazırlık Sınıfı Öğrenci Sayıları

Üniversitemizde yabancı dil hazırlık sınıfı okuyan öğrenci bulunmamaktadır.

6.3- Öğrenci Kontenjanları

Üniversitemiz 2011 – 2012 öğrenci kontenjanları ve doluluk oranı %92 olup, dağılımı gösteren tablo 3 ve grafik 6 ektedir.

6.4 - Yabancı Uyruklu Öğrenciler

Uluslararası bir yükseköğretim kurumu olma vizyonuna sahip olan üniversitemize, 2011-2012 eğitim-öğretim yılında farklı ülkelerden toplam 197 yabancı uyruklu öğrenci kayıt yaptırmıştır. Dağılımı gösteren tablo 4 ve grafik 7 ektedir.

6.5- Personellerimiz

Üniversitemiz birimlerinde görevli 2011 yılı itibariyle 372 Akademik ve 176 idari personel bulunmaktadır. Üniversitemiz yeni kurulan bir üniversite olması nedeniyle idari personel sayısında her yıl artış bulunmaktadır.

Üniversitemizin yeni kurulan bir üniversite olması nedeniyle, özellikle idari görev alan personelimiz memuriyete ilk defa atanan kişilerden oluşmaktadır. Bu nedenle idari personelimizin büyük çoğunluğu yeterli iş tecrübesine sahip olmamasından kaynaklanan verim kayıplarının doğması kaçınılmaz olmaktadır.

Üniversitemiz amaçlarını mevcut insan kaynakları ile gerçekleştirecektir. Bunun için de insan kaynakları yönetiminde etkin ve verimli bir sonuç elde etmek için insan kaynaklarının planlanması, geliştirilmesi, motivasyonu, performans değerlendirilmesi ve ölçümüne yönelik olarak yapılacak analiz teknikleri ve bu yönde çalışmalar yapılmasına gereksinim duyulmaktadır.

Yönetimde geniş katılım ilkesinden hareketle üniversitemiz içinde ilgili tarafların görüşlerini belirtebildiği ve bu görüşlerin uygulamaya dönüştürüldüğü mekanizmalar

oluşturulacaktır. Üniversitemiz de şiddet, nefret ve suç oluşturmeyen her türlü fikrin rahatça ifade edilebildiği adil ve şeffaf bir yönetim anlayışının hakim kılınması personelimizin verimliliğini arttıracaktır.

6.5.1- Akademik Personel

Üniversitemizde 2011-2012 dönemi itibariyle 95 öğretim üyesi, 115 öğretim görevlisi, 33 okutman ve 129 araştırma görevlisi olmak üzere kadrolu olarak toplam 372 akademik personel bulunmakta olup, tablo 8’de sunulmuştur. Buna ilaveten, 2547 sayılı Kanunun 40/b maddesine göre 4 Profesör ve 1 Doçent, 1 Yardımcı Doçent akademik personel görev yapmaktadır.

Ayrıca Üniversitemizden 9 araştırma görevlisi İstanbul Üniversitesi’ne, 6 araştırma görevlisi Marmara Üniversitesi’ne, 2 araştırma görevlisi Uludağ Üniversitesi’ne, 2 araştırma görevlisi de Dokuz Eylül Üniversitesi’ne, 1 araştırma görevlisi İstanbul Teknik Üniversitesi’ne, 3 araştırma görevlisi Gazi Üniversitesi’ne, 1 araştırma görevlisi Hacettepe Üniversitesi’ne, 2 araştırma görevlisi Ortadoğu Teknik Üniversitesi’ne, 5 araştırma görevlisi Anadolu Üniversitesi’ne, 2 araştırma görevlisi Akdeniz Üniversitesi’ne, 1 araştırma görevlisi Balıkesir Üniversitesi’ne, 1 araştırma görevlisi Ege Üniversitesi’ne 2547 sayılı Kanunu’nun 35. Maddesi uyarınca görevlendirilmiştir.

Her ne kadar şehrimizin ekonomik ve sosyo-kültürel yapısı az gelişmiş olması ve bölgemizde tercih edilebilir gelişmiş üniversiteler olmasına rağmen ilimizin gelişmeye açık, büyük yerleşim alanlarına oldukça yakın ve Avrupa Birliğine sınır il olması, akademik personelin Üniversitemizi tercih etmesine olanak sağlamaktadır. Bununla birlikte ikamet sorunlarının ortadan kaldırılması amacıyla lojman edinilmesi ve sosyal tesis imkânlarına kavuşturulması gerekmektedir. Üniversitemizin kurulduğu günden bu yana akademik personel sayısındaki artış son derece olumlu gelişme göstermektedir.

Akademik personelimizden öğretim üyesi personelimizin %83’ünün yardımcı doçent unvanını taşıması, başarıma ve geliştirme hususunda yüksek motivasyona sahip bir akademik personel kaynağını oluşturmaktadır. Genç ve akademik kariyerinin başında bir akademik kadro aynı zamanda farklı ve yeni bir üniversite anlayışının benimsenmesini ve oluşturulmasını mümkün kılacaktır. Bunun yanı sıra birçok bölümde doçent ve profesör seviyesinde öğretim üyesinin yetersiz sayıda bulunması nedeniyle köklü üniversitelerdeki tecrübe aktarımı ve usta çırak ilişkisi imkanının kısıtlı kalmasına neden olmaktadır.

Kırklareli Üniversitesi'nde akademik personelin unvanlarına göre birimlerdeki dağılımını gösteren tablo 5 ve grafik 8 ektedir.

6.5.2- İdari Personel

Üniversitemiz birimlerinde genel idari hizmetler, teknik hizmetler, yardımcı hizmetler ve sağlık hizmetleri grubunda çalışan idari personelimiz bulunmakta olup, tablo 9'da sunulmuştur. İdari personelimizin %73'ü genel idare hizmetleri sınıfında (GİH), %12'si yardımcı hizmetler sınıfında (YHS), %13'ü teknik hizmetler sınıfında (THS), %1'i (AH) avukatlık hizmetleri sınıfında görev yapmaktadır.

Gelecekte atanması beklenen toplam memur kadrosu sayısı ise 195 'tir. Ayrıca hizmet alımı yöntemiyle özel güvenlik görevlisi ve temizlik görevlisi çalıştırılmaktadır. Dağılımını gösteren tablo 6 ve grafik 9 ektedir.



7. YERLEŐKELERİMİZ

Üniversitemiz merkez yerleşkesi, Kırklareli Camii kebir mahallesinde hazine tarafından tahsis edilen toplam 3.385.087 m² alan üzerine kurulacaktır. Rektörlük ve idari birimler Kültür ve Turizm Bakanlığına ait 22.000 m² alan üzerine kurulu 9.000 m² kapalı sahip Üniversitemize tahsisli binada, Merkez Kavaklı Yerleşkesinde hazineye ait 237.616 m² alan içerisinde, Fen Edebiyat Fakültesi, Teknik Eğitim Fakültesi, İktisadi ve İdari Bilimler Fakültesi, Teknoloji Fakültesi ve Turizm Fakültesi, Sosyal Bilimler Enstitüsü, Türkçe Öğretim Uygulama ve Araştırma Merkezi, İdari Birimler, Sosyal-Spor Tesisleri bulunmaktadır. Merkez Karahıdır Mahallesi Harmanlık mevkiinde yapımı tamamlanmış iki adet binada Teknik Bilimler Meslek Yüksekokulu, Kırklareli il merkezinde İl Özel İdare Müdürlüğüne ait iki adet binada Sağlık Yüksekokulu ve Sosyal Bilimler Meslek Yüksekokulu, İl Milli Eğitim Müdürlüğüne ait binada Sağlık Hizmetleri Meslek Yüksekokulu, Lüleburgaz ilçesinde Lüleburgaz Meslek Yüksekokulu hazineye ait 152.100 m² alan içerisinde Üniversitemize tahsisli bulunan binada hizmet vermektedir. Babaeski ilçesinde Babaeski Meslek Yüksekokulu hazineye ait 100.000 m² alan içerisinde Üniversitemize tahsisli 5.000 m² kapalı alana sahip bulunan binada, Pınarhisar ilçesinde hayırsever işadamı Hüseyin KEÇECİ tarafından yaptırılan binada, Vize ilçesinde Vize Meslek Yüksekokulu İlçe Milli Eğitim Müdürlüğüne ait 699,67 m² alana sahip binada hizmetini sürdürmektedir. Merkez yerleşke ve ilçelerde bulunan yerleşkelere ait kapalı alanlar birimleri ile aşağıda sunulmuştur.



Üniversite Yerleşke Alanları

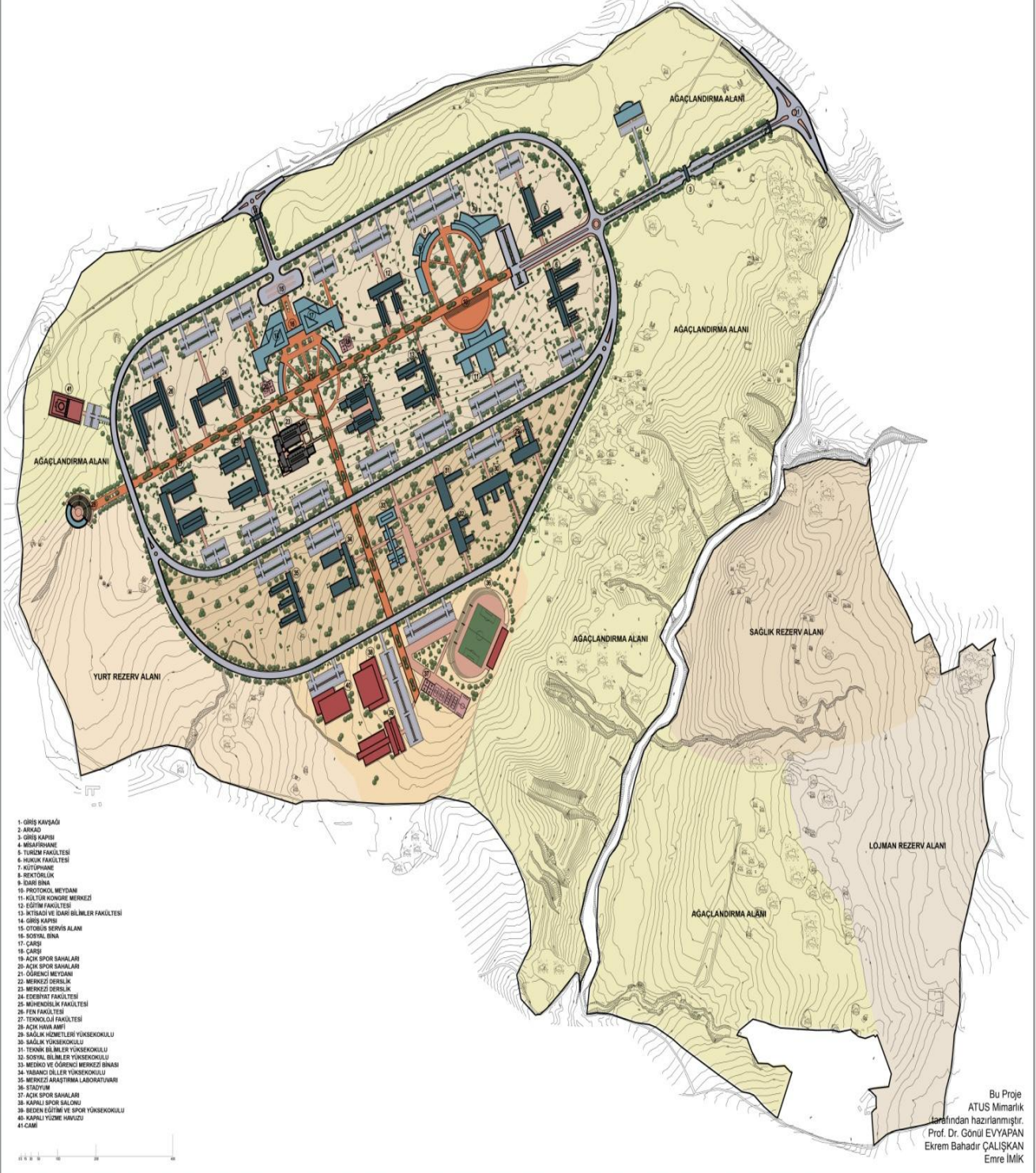
ENSTİTÜ, FAKÜLTE, YO, MYO, SMYO VE TÜM BİRİMLER	Kampus Alanı	Kapalı Alan	Açık Spor Alanı
Yeni Kampüs Alanı	3.385.087,00	*55.205,00	
Rektörlük	10.000,00	9.000,00	
Kavaklı Yerleşkesi	237.616,00	15.852,00	527,00
Kırklareli Teknik Bilimler M.Y.O	40.850,00	7.335,50	1.479,00
Pınarhisar M.Y.O	8.501,00	1.987,84	527,00
Vize M.Y.O	15.254,00	6.040,00	
Kırklareli Sosyal Bilimler M.Y.O	3.225,81	2.954,66	-
Kırklareli Sağlık Yüksekokulu	8.217,05	2.168,97	-
Sağlık Hizmetleri M.Y.O	3.000,00	2.392,00	-
Lüleburgaz M.Y.O	153.100,00	11.365,00	527,00
Babaeski M.Y.O	94.925,47	4.793,04	527,00
TOPLAM	3.959.776,33	119.094,01	3.587,00

Yerleşke Krokileri



Koçaz Merkez Kampüsü Yerleşke Planı

T.C. KIRKLARELİ ÜNİVERSİTESİ YERLEŞKE PLANI



7.1 –Fiziki Kaynaklar

Eđitim Alanları ve Derslikler

Üniversitemize ait eğitim alanları ve derslikler ile toplantı ve konferans salonlarının dağılımlarını gösteren sayısal değerler ekteki 7 ve 11 nolu tablolarda gösterilmiştir.

Sosyal Alanlar

Üniversitemize ait kantinler ve kafeterya dağılımını gösteren tablo 8 ektedir.

Üniversitemizce öğrencilerimize yemek hizmetinin en kaliteli ve en uygun şekilde verilmesi için yerleşkelerimizde bulunan yemekhanelerin ve yemek üretim tesislerinin denetimleri sürekli ve sıkı bir şekilde yapılmaktadır. Ayrıca yemek hizmeti satın alınan firmalar da sürekli olarak denetlenmektedir. Maddi durumu uygun olmayan öğrencilerimize yemek bursu verilmektedir. Yemekhanelerin dağılımını gösteren tablo 9 ektedir.

Öğrencilerin spor yapabilmesi için yerleşkelerimizde halı sahalar, açık basketbol ve voleybol sahaları bulunmaktadır. Kavaklı yerleşkemizde 2010-2011 yılında açılan kapalı spor salonumuza ek olarak yeni yerleşkemizde kapalı spor salonu inşaatı tamamlanmış olup yeni yerleşkenin eğitim-öğretim faaliyetine başlaması ile faaliyete geçecektir. Spor tesislerinin dağılımını gösteren tablo 10 ektedir.

Öğrenci Kulüpleri

Üniversitemiz bünyesinde Modern Dans, Genç Tema, Tiyatro, Kūdans Eşli Danslar, Felsefe, Halk Oyunları, Kırklareli sporlu Üniversiteliler, Atatürkçü Düşünce, Dođa Sporları ve Çevre, Müzik, Ultra aslan Kırklareli Uni, Sinema, Gezi ve Sanat, Turizm Seyahat ve Gastronomi, Gfb Kırklareli Uni, Sinerji, Genç Girişimciler, Aktif Düşünce, Masa Tenisi, Genç Düşünce Kültür ve Sanat, Bilişim, Türk Dünyası Araştırmaları isimli öğrenci kulüpleri bulunmaktadır. Öğrenci kulüplerinin dağılımını gösteren tablo 12 ektedir.

Hizmet Alanları

Akademik Personel Hizmet Alanları

Üniversitemize ait akademik personel hizmet alanları, idari personel çalışma alanları, ambar alanları, arşiv alanları ve atölye alanlarına ilişkin dağılımı gösterir veriler ekteki tablolardan tablo 13, 14, 15,16 ve 17 nolu tablolarda gösterilmiştir.

7.2-TEKNOLOJİK KAYNAKLAR

Bilgi İşlem ve Teknik Alt Yapı

Microsoft Windows İşletim Sistemi ve Ofis Programları, Oracle Veri Tabanı, Osca Kurumsal Bilgi İşletim Sistemi, Yordam Bilgi Sistemi, Unipa Otomasyon yazılımları 8 Öğrenci Bilgi sistemi, Maaş otomasyon sistemi Ayniyat, Evrak kayıt, Netiket Personel Otomasyon yazılımları. Üniversitemize ait işitsel ve görsel teknolojik kaynakların dağılımını gösteren tablo 18 ektedir.

7.3- KÜTÜPHANE KAYNAKLARI

2007 yılında kurulan Kırklareli Üniversitemizin kuruluşuna paralel olarak Merkez Kütüphanesi Teknik Eğitim Fakültesi binasında oluşturulmaya başlanmıştır. 2008 yılı Mart ayı itibariyle Rektörlüğümüzün taşındığı Kültür Merkezi Binasında 1 şube müdürü ve 1 memurla hizmete açılan Merkez Kütüphanemiz Üniversitenin yeni oluşumu ile birlikte yenilenmeye ve gelişmeye devam etmektedir.

2009 Mayıs sonu itibariyle Rektörlük C Blok alt katına taşınan Kütüphane ve Dokümantasyon Daire Başkanlığımız buradaki 4 adet büro ve 1 okuma salonunda hizmetlerine Nisan 2010 başına kadar devam etmiştir.

2010 Mart ayı sonlarında Kavaklı Yerleşkesinde; kantin, yemekhane ve sergi salonu'nun bulunduğu 4 akslı bloğun bir aksı bölünüp düzenlenerek (yaklaşık 600m2) Kütüphane ve Dokümantasyon Daire Başkanlığı ve Merkez Kütüphane olarak ayrılmıştır. Halen Başkanlığımızda, 1 Daire Başkanı ve 4 Memurla hizmete devam edilmektedir.

Kuruluşundan itibaren sürekli geliştirilen ve yeni yayınlarla desteklenen Kütüphane ve Dokümantasyon Daire Başkanlığımız bünyesinde yer alan “Merkez Kütüphane”miz 2009 yılından itibaren yeni düzenleme ve organizasyonu ile daha iyi ve güzel hizmetlere yönelmiştir. Kütüphane ve Dokümantasyon Daire Başkanlığı Personel Durumunu gösteren tablo 19 ektedir.

Kütüphanemizde tablo 20’te gösterilen eserler bulunmakta olup ektedir.

Kütüphanemize ilişkin kullanıcı verilerine ilişkin tablo 21 ektedir.

Üniversitemizde hizmette bulunan veri tabanları aşağıda verilmiştir.

EBSCOhostIntegratedSearch (Toplu Tarama Motoru);

- a. Art & Architecture Complete™ (Sanat ve Mimarlık);
- b. Business BookSummaries® (İşletme);
- c. CINAHL® Plus with Full Text (Hemşirelik);
- d. EconLit™ with Full Text (İktisat),
- e. EducationResearch Complete™ (Eğitim/Teknik Eğitim);
- f. English LangageLearners Reference Center (İngilizce Dil Eğitimi);
- g. FoodScience Source™ (Gıda Teknolojisi);
- h. Hospitality&Tourism Complete™ (Turizm ve Otelcilik);
- i. Literaty Reference Center™ (Edebiyat);
- j. Nursing Reference Center™ (Hemşirelik);
- k. Public Administration Abstracts (Kamu Yönetimi);
- l. PoliticalScience Complete (Siyaset Bilimi ve Kamu Yönetimi);
- m. TextileTechnology Complete™ (Tekstil);
- n. AnnualReviews (Sosyal Bilimler);
- o. Project MUSE (Sosyal ve Beşeri Bilimler);
- p. EBSCOhostIntegratedSearc
- q. Ebrary

Bunlara ilaveten, TUBİTAK-ULAKBİM tarafından yeni kurulan üniversitelere bedelsiz sunulan veri tabanları da kullanıcıların hizmetine açılmıştır. Bedelsiz e-kitaplar ile e-dergilere ait linklere web sayfamızdan ulaşılabilir.

Ulusal ve uluslararası arenada kendine yer arayan üniversitemizin hedeflediği ve ulaşmak zorunda olduğu düzeye çıkmak için özellikle ve öncelikle Kütüphane hizmetlerinin eksiksiz ve ideal konuma getirilmesi şarttır. Zira ”**ÜNİVERSİTE KÜTÜPHANEDİR**” anlayışı, birçok üniversiteyi istenilen başarıya götürmede önemli bir araç olmuştur. Bilgiye ulaşım ve eğitimi bu anlayış daha da hızlandırmıştır.

8. BİLİMSEL ARAŞTIRMA, YAYIN, FAALİYET VE PROJELER

Üniversitemizin kurulduğu 2007 yılından bu yana öğretim elemanlarımızca yapılmış olan bilimsel araştırma, yayın ve faaliyetler ile sayıları ekteki tablolardan tablo 22, 23 ve 24'te sunulmuştur.

Bilimsel ve Akademik Projeler

Bilimsel Araştırma Projelerinin amacı; alanında bilime ulusal ve evrensel ölçülerde katkı sağlayacak, ülkeye teknolojik, ekonomik, sosyal ve kültürel açıdan faydalı olacak; yükseköğretim kurumu içi ve/veya dışı, ulusal ve/veya uluslar arası kurum yada kuruluşların katılımları ile araştırma altyapısını geliştirecek projelerin hazırlanmasına, yürütülmesine ve başarıyla sonuçlandırmasına imkan sağlamaktır. Bu amaç doğrultusunda Kırklareli Üniversitesi öğretim üyeleri ile doktora, tıpta uzmanlık veya sanatta yeterlik eğitimini tamamlamış araştırmacıların desteklenmesi öngörülmektedir. Bilimsel ve Akademik Proje Bilgilerini gösteren tablo 24 ektedir.

8.1 ÖĞRETİM ÜYESİ VE ÖĞRENCİ DEĞİŞİM PROGRAMLARI

Erasmus Programı:

Programın amacı; Avrupa'da yükseköğretimin kalitesini arttırmak, karşılıklı olarak ülkelerin öğretim standartlarında iyi örneklerin yaygınlığını çoğaltmak, üniversiteler arası işbirliğine katkıda bulunmak, öğrenci ve eğitimcilerin değişimini sağlayarak akademik derecelerin tanınırlığına katkıda bulunmaktır. Bu program sonucunda Avrupa'da daha donanımlı ve yetkin öğrencilerin, ülkelerindeki ekonomiye daha fazla katkıda bulunmaları hedeflenmektedir.

Üniversitemizde programın amacı doğrultusunda Avrupa'nın çeşitli üniversiteleri ile karşılıklı değişim programı için iş birliği çalışmalarını sürdürmekte ve anlaşmalar yapmaktadır. Erasmus Programı Çerçevesinde Ülkelere Göre İkili Anlaşmaları gösteren tablo 25 ektedir.

Farabi Programı:

Farabi Programı Kapsamında İmzalanan Protokolleri gösteren tablo 26 ektedir.

9. MALİ DURUM

Giderler:

Ekonomik sınıflandırmaya ve Başlangıç ödeneklerine göre 31 Aralık 2010 Yılı bütçe giderlerinin gerçekleşme miktarları ekteki tablo 27’de sunulmuş olup ektedir.

01 Personel Giderleri: Ekonomik kodunda 6.743.000,00 TL başlangıç ödeneği öngörülmüş, yıl içerisinde yapılan ödenek ekleme-düşme işlemleri ile net 5.718.425,00 TL ödenek işlemi yapılmış toplam ödenek 12.461.425,00 TL olarak gerçekleşmiştir. Yılsonu harcama 12.072.215,33 TL olarak gerçekleşirken, 389.209,67 TL tutarında ödenek harcanamadığından tenkis edilmiştir.

02 Sosyal Güvenlik Kurumlarına Devlet Primi Giderleri: Ekonomik kodunda 1.230.000,00 TL başlangıç ödeneği öngörülmüş, yıl içerisinde yapılan ödenek ekleme-düşme işlemleri ile net 630.500,00 TL ödenek eklenerek toplam ödenek 1.860.500.000 TL olarak gerçekleşmiştir. Yılsonu harcama 1.821.693,81 TL olarak gerçekleşirken, 38.806,19 TL tutarında ödenek harcanamadığından tenkis edilmiştir.

03 Mal ve Hizmet Alım Giderleri: Ekonomik kodunda 4.229.000 TL başlangıç ödeneği öngörülmüş, yıl içerisinde yapılan ödenek ekleme-düşme işlemleri ile net 1.150.520,00 TL ödenek eklenerek toplam ödenek 5.379.520,00 TL olarak gerçekleşmiştir. Yılsonu harcama 4.877.749,97 TL olarak gerçekleşirken, 501.770,03 TL tutarında ödenek harcanamayarak tenkis edilmiştir.

05 Cari Transferler: Ekonomik kodunda 985.000 TL başlangıç ödeneği öngörülmüştür. Yılsonu harcama 330.877,28 TL olarak gerçekleşirken, 654.122,72 TL tutarında ödenek harcanamadığından tenkis edilmiştir.

06 Sermaye Giderleri: Ekonomik kodunda 13.150.000 TL başlangıç ödeneği öngörülmüş, yıl içerisinde yapılan ödenek ekleme-düşme işlemleri ile toplam ödenek 16.840.000 TL olarak gerçekleşmiştir. Yılsonu harcama 11.980.228,82 TL olarak gerçekleşirken, 4.859.771,18 TL tutarında ödenek harcanamayarak tenkis edilmiştir.

Ekonomik sınıflandırmaya göre 2010 yılı bütçe giderlerinden başlangıç ödeneğine göre gerçekleşen harcama personel giderleri %179, sosyal güvenlik kurumlarına devlet primi ödemeleri %148, mal ve hizmet alımı giderleri %115, cari transferler %34 ve sermaye giderleri%91’dir. Sermaye giderlerinin dağılımını gösteren grafik 10 ektedir.

Gelirler:

2010 yılı itibariyle bütçe gelirlerinin gelişimi, planlanan bütçe gelirleri ve gerçekleşme oranları tablo 28 ve 29’da sunulmuş olup ektedir.

Teşebbüs ve Mülkiyet Gelirleri: Gelir kodunda 2.854.000 TL gelir elde edileceği öngörülmüş, yılsonunda 4.412.474,85 TL gelir gerçekleşmiştir. Gerçekleşen gelirin tahmine oranı % 155 ‘tir.

Kurum ve Kişilerden Alınan Bağış ve Yardımlar: Gelir kodunda 23.391.000 TL gelir elde edileceği öngörülmüş, yılsonunda 29.262.890,41 TL gelir gerçekleşmiştir. Gerçekleşen gelirin tahmine oranı % 125 ‘tir.

Diğer Gelirler: Gelir kodunda 72.000 TL gelir elde edileceği öngörülmüş, yılsonunda 363.666 TL gelir gerçekleşmiştir. Gerçekleşen gelirin tahmine oranı % 505 ‘tir. Diğer gelirlerin dağılımını gösteren tablo 29 ve gelirlerin dağılımını gösteren grafik 11 ektedir.

10. ÇEVRE ANALİZİ

Sanayi ve tarımın yanı sıra kültür ve turizm merkezi olma noktasında hızla gelişen Trakya Bölgesi'nde yer alan üniversitemiz, eğitim-öğretim, araştırma ve yayın faaliyetlerini, stratejik amaç ve hedefleri doğrultusunda üniversite-sanayi iş birliğini göz önünde bulundurarak şekillendirmektedir. Kırklareli Üniversitesi, şehrin ekonomik, sosyal ve kültürel yönden gelişimi ile turizm potansiyelinin değerlendirilmesinde önemli bir rol üstlenecektir. Üniversitemizin bulunduğu ilin Avrupa Birliğine sınır olması ve Balkan coğrafyasına yakın olması, bölgesel ve uluslararası, akademik ve bilimsel işbirliği faaliyetleri için kolaylıklar sağlamaktadır. Bu bakımdan üniversitemiz, Balkan coğrafyasını eksene alarak Balkan ülkeleri üniversiteleri ve araştırma kuruluşları ile çeşitli düzeylerde ilişkilerin geliştirilmesini hedeflemektedir. Özellikle Balkan ülkelerinden gelecek öğrenciler için teşvik edici şartlar oluşturularak üniversitenin uluslararasılaşma yolunda ilerlemesi amaçlanmaktadır. Bu bağlamda, üniversite bünyesinde açılan Balkan Dilleri Bölümü ve Balkan Araştırmaları Uygulama ve Araştırma Merkezi'nin faaliyetlerinin, Balkan ülkeleri ilişkileri ve iş birliği imkânlarını artırması beklenmektedir.

Üniversitenin akademik ve teknik işbirliği yapabilecek sanayi bölgeleri ile İstanbul başta olmak üzere büyük şehirlere yakınlığı ve bölgenin stratejik konumunun üniversitenin gelişmesine imkan sağlaması, akademik çalışmaların yapılması ve uygulanması için büyük kolaylıklar sağlayacaktır. Bununla birlikte, şehrin sosyal ve ekonomik düzeyinin istenen seviyede olmaması, bölgede gelişmiş ve köklü üniversiteler bulunması, tercih edilirlilik bakımından öğrenci ve öğretim üyelerini etkileyebilmektedir.

Ayrıca Üniversitemizin, toplumdaki siyasi ve sosyal gelişmeler, dünyada ve yakın coğrafyada meydana gelebilecek ekonomik, sosyal ve gelişmeleri de takip ederek eğilimlerin değişmesi, öğrenci seçme ve yerleştirme sisteminde değişiklikler yapılması gibi hususları da göz önünde tutarak belirlenmiş politikalarının atıl hale gelmemesine özen göstermesi gerekecektir.

Anayasa ve diğer yasal mevzuatlarda meydana gelebilecek değişiklikler ile AB uyum sürecinde Yükseköğretim sisteminde meydana gelebilecek değişiklikleri fırsat olarak değerlendirebilmek için hazırlıklı olunmalı, Bologna sürecindeki gelişmeler kapsamında eğitim öğretim programlarının yeniden yapılandırılması, öğrenci ve mezun ilişkilerinin yeniden düzenlenmesi ve kalite güvencesinin sağlanması gerekmektedir.

KIRKLARELİ ÜNİVERSİTESİ

III. GELECEĞE BAKIŞ

1. GÜÇLÜ YÖNLER

- Dinamik ve hızla gelişen bir yapıya sahip olması,
- Kurumsal kimlik oluşumunun hızla gerçekleşmesi,
- Türkiye'nin iç ve dış sorunlarını analiz edebilecek ve bunlar için çözümler üretebilecek; çalışma hayatını tanıyan, genç ve dinamik bir akademik kadroya sahip olması,
- İlin tek üniversitesi olması,
- Uluslararası akademik çevrelerle işbirliğine önem verilmesi ve özellikle Balkan ülkeleri ile ortak protokoller yapılmış olması,
- Akademik çalışmalarla ilgili yayınların çeşitliliği,
- Öğretim programlarında çeşitliliğin sağlanmış olması,
- Üniversitenin bazı fakülte ve birimlerinin bölgede tek olması,
- Çeşitli üniversiteler ile ortak protokoller çerçevesinde lisansüstü programların oluşturulması,
- Öğrenci odaklı bir üniversite anlayışının benimsenmesi,

2. GELİŞMEYE AÇIK (ZAYIF) YÖNLER

- Fiziki alt yapı yetersizliđi ve mevcut alt yapının verimli kullanılmaması.
- Öğrenci kontenjanları ve doluluk oranlarının istenen düzeyde olmaması
- Akademik ve İdari personel sayısının yetersizliđi.
- Üniversitede sürdürülen öğretim ve eğitim faaliyetlerinde çağdaş teknik ve teknolojilerden yeterince faydalanılmaması.
- Erasmus ve Farabi Programlarından yeterince yararlanılmaması.
- Bilimsel ve akademik araştırma, yayın, ve projelerin nitelik ve nicelik bakımından istenen düzeyde olmaması.
- Üniversiteye kaynak yaratmada yaşanan sıkıntılar.
- Üniversitede mezun takip sistemi kurulmamış olması.

2. FIRSATLAR

- Kırklareli'nin coğrafi açıdan Avrupa Birliği'ne sınır olması,
- Sempozyum, konferans, seminer, kurs ve geziler düzenleyerek sosyo-ekonomik gelişmeye katkıda bulunma imkânı,
- Ulusal ve uluslararası araştırma bursları ve fonlar,
- Akademik ve teknik işbirliği yapılabilecek sanayi bölgelerine ve büyük şehirlere yakınlık,
- Ara teknik elemana duyulan ihtiyaçta artış,
- Bölgenin sosyal ve ekonomik yapısının gelişmeye elverişli olması,
- Üniversitenin her türlü ulaşım için elverişli bir bölgede bulunması,
- Güçlü ve geleceğe yönelik bir üniversite için altyapı planlamasının uzun dönemli yapılması,
- Eğitim programlarının çalışma hayatının gelecekteki beklentilere cevap verecek şekilde oluşturulması,
- Yeni kurulan üniversitelere sağlanan personel kadrolarının ve ödeneklerin her yıl artması,
- TÜBİTAK araştırma projelerini destekleme programlarında çeşitliliğin ve sağlanan desteklerin artması,
- Avrupa Birliği Yedinci Çerçeve ve Sınır Ötesi İşbirliği Programı projelerine ilaveten Trakya Kalkınma Ajansı ve DPT araştırma projelerinin sayı ve tür olarak artması,
- Yükseköğretim Kurulu tarafından uygulamaya konulan Öğretim Üyesi Yetiştirme Programı'nın (ÖYP) öğretim üyesi teminine katkı sağlaması.

4. TEHDİTLER

- Şehrin sosyal ve ekonomik imkânlarının yetersiz olması
- Tercih edilirlık bakımından bölgede gelişmiş üniversiteler bulunması
- Merkezi idarenin ayırdığı mali kaynakların yetersizliği
- Yükseköğretimde artan rekabet ve özel üniversitelerin öğretim elemanı temininde sunduğu teşviklerin artması,
- Öğretim elemanlarına (lojman vs.) ve öğrencilere (burs, yurt vs.) sağlanan imkanların kısıtlı oluşu,

5. MİSYON

BİLDİRİMİ

Bilgiye ulaşmayı, üretmeyi, yaymayı, paylaşmayı ve uygulamayı evrensel boyutlara taşımak; bilimsel, teknolojik ve kültürel birikime katkıda bulunmak; yaratıcı, sorgulayıcı, araştırmacı, katılımcı, liderlik vasıflarına sahip, işine kendini adanmış, en yüksek ahlaki değerlerle donatılmış, sosyal sorumluluğa sahip, yetkin ve özgüven sahibi insanlar yetiştirerek Türk toplumunun ve insanlığın refah ve mutluluğuna katkıda bulunmaktır.

6. VİZYON

BİLDİRİMİ

Öğretim ve araştırma kalitesiyle fırsatları gören, geleceği şekillendirme noktasında özgün bilgi üreten öncü üçüncü nesil bir yükseköğretim kurumu olmaktadır.

7. TEMEL

DEĞERLER

- Evrensellik
- Özgünlük
- Kurumsal Sosyal Sorumluluk
- Sürdürülebilirlik
- Bilimsellik
- Katılımcılık

**8. STRATEJİK AMAÇLAR,
HEDEFLER
FAALİYETLER VE
PERFORMANS
GÖSTERGELERİ**

8. Amaç, Hedef, Gösterge, Strateji, Faaliyet ve Projeler

(İDA) Amaç, Hedef, Gösterge, Strateji, Faaliyet ve Projeler

1.(İDA) ETKİN VE VERİMLİ BİR KURUMSAL YAPININ OLUŞTURULMASI

Bu stratejik alanın temel amacı, akademik ve idari yapılanmanın, Üniversitenin ihtiyaçları göz önüne alınarak nitelik ve nicelik açısından geliştirilmesidir. Bu temel amaca ulaşmaya yönelik orta vadeli ölçülebilir hedef ve faaliyetler aşağıda sıralanmıştır.

AMAÇLAR:

İDA-A1: Üniversitemizin yapılanma ve işleyişine yönelik ihtiyaçlarının giderilmesi.

HEDEFLER

İDA-A1H1: Fiziki altyapı eksikliklerinin giderilmesi.

İDA-A1H2: İdari birimlerin işlerlik ve verimliliğinin artırılması.

İDA-A1H3: Üniversitemizdeki eğitim-öğretimin teknokent veya kosgeb gibi oluşumlar vasıtasıyla teknoloji ile iç içe gelişmesini sağlamak.

STRATEJİLER

İDA-A1S1: Akademik ve idari birimlerin insan kaynakları bakımından iş ve işlemlerinin değerlendirilmesi.

İDA-A1S2: Akademik ve İdari personelin nitelik ve nicelik olarak daha verimli bir düzeye ulaştırılması için gerekli standartların belirlenerek düzenlemelerin yapılması.

İDA-A1S3: Akademik ve İdari personelin daha etkin ve verimli çalışabilmesi için açılacak kurs ve seminerlere yönlendirilmesi.

İDA-A1S4: Tekno-kent veya kosgeb merkezleri kurulabilmesi için gerekli bütün işbirliği olanaklarının geliştirilmesi ve kullanılması.

FAALİYETLER / PROJELER

İDA-A1H1F1: Derslik ve eğitim alanlarının sayısının arttırılması.

İDA-A1H1F2: Sosyal aktivite alanlarının sayısının arttırılması.

İDA-A1H1F3: İşitsel ve görsel teknolojik kaynakların sayısının arttırılması.

İDA-A1H2F1: İdari personelin daha etkin ve verimli çalışmasını sağlamak amacıyla ihtiyaç duyulan alanlarda kurs ve seminerler düzenlenmesi.

İDA-A1H3F1: Kosgeb merkezi kurulmasıyla ilgili olarak çalışmaların gerçekleştirilmesi.

PERFORMANS GÖSTERGELERİ

PERFORMANS GÖSTERGE TABLOSU						
İDA	FAALİYET/PROJE	2013	2014	2015	2016	2017
A1H1F1	Derslik ve eğitim alanlarının sayısının arttırılması	250	275	285	300	325
A1H1F2	Sosyal aktivite alanlarının sayısının arttırılması	37	42	45	47	50
A1H1F3	İşitsel ve görsel teknolojik kaynakların sayısının arttırılması	1600	1650	1700	1750	1800
A1H2F1	Düzenlenen kurs ve seminer sayısı	2	2	2	2	2
A1H3F1	Kosgeb merkezinin kurulması	1				

(EĞT) Amaç, Hedef, Gösterge, Strateji, Faaliyet ve Projeler

2.(EĞT) EĞİTİM VE ÖĞRETİM YAPISININ GELİŞTİRİLMESİ

Bu stratejik alanın temel amacı çağdaş, nitelikli, verimli ve model oluşturabilecek bir eğitim anlayışının ve bunun için gerekli altyapının kurulması ve geliştirilmesidir. Bu temel amaca ulaşmaya yönelik orta vadeli ölçülebilir amaç, hedef ve faaliyetler aşağıda sıralanmıştır.

AMAÇLAR:

EĞT-A1: Modern, ulusal ve uluslararası düzeyde nitelikli ve verimli bir eğitim-öğretim anlayışını gerçekleştirmek.

HEDEFLER

EĞT-A1H1: Öğretim elemanlarının modern eğitim teknolojilerinden yararlanma imkân ve becerilerinin artırılması.

EĞT-A1H2: Ders müfredatlarının ve içeriklerinin modern eğitimin gerekleri doğrultusunda gözden geçirilmesi ve gerekli görülenlerin güncellenmesi.

EĞT-A1H3: Ulusal ve uluslararası düzeyde işbirliklerinin artırılması.

STRATEJİLER

EĞT-A1S1: Etkinlik gereksinimi için anket düzenlenmesi.

EĞT-A1S2: Kurum içinde yukarıda belirtilen becerilere yönelik eğitim verebilecek personelin saptanması; gerekli durumda kurum dışından destek sağlanması.

EĞT-A1S3: Eğitime uygun müfredat ve içeriğin hazırlanması için gerekli alt yapının oluşturulması.

EĞT-A1S4: Etkinliklerin eğitim-öğretim programında herhangi bir aksaklık meydana getirmeyecek şekilde planlanması.

FAALİYETLER / PROJELER

EĞT-A1H1F1: Öğretim elemanları için modern eğitim teknolojilerinin kullanımına yönelik seminerler düzenlenmesi.

EĞT-A1H2F1: Öğretim elemanlarının verdikleri derslerin planının (varsa metinlerini) ve kullandığı kaynakların güncellenmesi.

EĞT-A1H3F1: Erasmus, Farabi vb. çerçevesinde öğretim elemanı ve öğrenci değişiminin yaygınlaştırılması için faaliyetlerde bulunulması.

PERFORMANS GÖSTERGELERİ

PERFORMANS GÖSTERGE TABLOSU						
EĞT	FAALİYET/PROJE	2013	2014	2015	2016	2017
A1H1F1	Eğitim teknolojilerinin kullanımına yönelik düzenlenen seminer sayısı	3	3	3	3	3
A1H2F1	Güncellenen ders planları ve kaynakların ders toplamına oranı	20%	40%	60%	80%	100%
A1H3F1	Erasmus programına katılan öğrenci sayısı	10	15	20	25	30
	Farabi programına katılan öğrenci sayısı	3	5	8	10	15
A1H3F1	Erasmus programına katılan öğretim elemanı sayısı	8	10	12	14	15
	Farabi programına katılan öğretim elemanı sayısı	1	3	4	5	5
A1H3F1	Değişim programlarının yaygınlaştırılmasına yönelik etkinlik sayısı	2	2	2	2	2

(ARŞ) Amaç, Hedef, Gösterge, Strateji, Faaliyet ve Projeler

3.(ARŞ) BİLİMSEL ARAŞTIRMALARIN GELİŞTİRİLMESİ

Bu stratejik alanın temel amacı, üretilen bilimsel araştırma ve yayınların ulusal ve uluslararası standartlarda geliştirilmesi, sayılarının artırılması ve hayata geçirilmesidir. Bu temel amaca ulaşmaya yönelik orta vadeli ölçülebilir hedef ve faaliyetler aşağıda sıralanmıştır.

AMAÇLAR:

ARŞ-A1: Bilimsel ve akademik araştırma, yayın ve projelerin ulusal ve uluslararası düzeye uygun olarak geliştirilmesi ve sayılarının artırılması.

HEDEFLER

ARŞ-A1H1: Ulusal ve uluslararası indekslere girebilecek koşullara sahip süreli yayınların çıkarılması.

ARŞ-A1H2: Disiplinler arası ortak çalışma kültürünün geliştirilmesi ve desteklenmesi.

STRATEJİLER

ARŞ-A1S1: Ulusal ve Uluslararası indekslerce aranan koşulların duyurulması.

ARŞ-A1S2: Birimlerin ortak çalışma alanlarını belirlemeleri.

ARŞ-A1S3: Ortak çalışma alanlarına yönelik proje ve etkinlik (kongre, sempozyum, konferans, panel, vs.) taslaklarının oluşturulması.

ARŞ-A1S4: Ulusal ve uluslararası akademik yayınların burs ve ödül başvuru koşullarının belirlenmesini ve periyodik olarak öğretim elemanlarına duyurulmasını sağlamak.

FAALİYETLER / PROJELER

ARŞ-A1H1F1: Ulusal ve uluslararası indekslere girebilecek koşullara sahip akademik araştırma, yayın ve projelerinin sayısının artırılması

ARŞ-A1H1F2: Üniversitemiz bünyesinde ulusal ve uluslararası indekslere girebilecek süreli yayınların çıkarılmasının sağlanması.

ARŞ-A1H1F3: Ulusal ve uluslararası akademik yayınlara burs ve ödül başvuru koşullarının periyodik olarak öğretim elemanlarına duyurulması.

ARŞ-A1H2F1: Disiplinler arası çalışmalara yönelik faaliyetler yapılması.

PERFORMANS GÖSTERGELERİ

PERFORMANS GÖSTERGE TABLOSU						
ARŞ	FAALİYET/PROJE	2013	2014	2015	2016	2017
A1H1F1	İndeksle girebilecek araştırma, makale, yayın sayısı	400	420	440	460	480
A1H1F2	Üniversitemiz bünyesinde çıkarılan süreli yayın sayısı	2	3	4	5	6
A1H1F3	Yayınlara ilişkin ödül başvuru koşullarının duyurulma sayısı	1	1	1	1	1
A1H2F1	Disiplinler arası çalışmalara yönelik etkinlik sayısı	2	2	3	3	4

(KYN) Amaç, Hedef, Gösterge, Strateji, Faaliyet ve Projeler

4.(KYN) KAYNAK GELİŞTİRME

Bu stratejik alanın temel amacı, mevcut kaynakları geliştirmek ve yeni kaynaklar yaratmaktır. Bu temel amaca ulaşmaya yönelik orta vadeli ölçülebilir hedef ve faaliyetler aşağıda sıralanmıştır.

AMAÇLAR:

KYN-A1:Üniversitenin mevcut kaynaklarını geliştirmek ve yeni kaynaklar yaratmak.

HEDEFLER

KYN-A1H1: Üniversiteye kaynak (fon, bağış ve sponsor) sağlanması.

STRATEJİLER

KYN-A1S1: Mevcut kaynakların verimlilik potansiyeline işlerlik kazandırılması.

KYN-A1S2: Üniversiteye kaynak sağlayabilecek kişi, kurum ve kuruluşlarla iyi ilişkiler içinde olunması.

KYN-A1S3: Yeni kaynak oluşturma konusunda öneri akışını sağlayacak bir ortamın oluşturulması.

KYN-A1S4: Kaynakların daha verimli kullanımının teşvik edilmesi.

FAALİYETLER / PROJELER

KYN-A1H1F1: Birimlerde ‘intranet’ benzeri kurumsal elektronik iletişim ağı kurularak, iletişim ve dosya/klasör transferinin daha kolay ve verimli hale getirilmesi.

KYN-A1H1F2: Kaynak sağlayabilecek kişi, kurum ve kuruluşların belirlenmesi.

KYN-A1H1F3: Yeni kaynak oluşturma ve bulma konusunda paydaşların önerilerini belirleyecek bir araştırmanın/anketin yapılması.

PERFORMANS GÖSTERGELERİ

PERFORMANS GÖSTERGE TABLOSU						
KYN	FAALİYET/PROJE	2013	2014	2015	2016	2017
A1H1F1	İntranet benzeri kurumsal iletişim ağı kurulması			1		
A1H1F2	Kaynak sağlayacak kişi ve kurumların belirlenmesine ilişkin toplantı sayısı	1	1	1	2	2
A1H1F3	Yeni kaynak sağlamaya yönelik paydaş anket sayısı	1	1	1	1	1

(İMJ) Amaç, Hedef, Gösterge, Strateji, Faaliyet ve Projeler

5.(İMJ) İŞBİRLİKLERİ VE KURUMSAL İMAJ

Bu stratejik alanın temel amacı, ulusal ve uluslararası işbirliği imkânlarını artırarak kurumsal imajın geliştirilmesidir. Bu temel amaca ulaşmaya yönelik orta vadeli ölçülebilir hedef ve faaliyetler aşağıda sıralanmıştır.

AMAÇLAR:

İMJ-A1: Üniversitemizin ulusal ve uluslararası tanınırlık ve saygınlığını daha da güçlendirmek.

HEDEFLER:

İMJ-A1H1: Her birimin ilgi alanında yılda en az bir bilimsel ve toplumsal etkinlik gerçekleştirmesini sağlamak.

İMJ-A1H2: Her birimin yılda en az bir ulusal ve bir uluslararası bilimsel toplantıya bir bildiri ile katılmasını sağlamak.

İMJ-A1H3: KLÜ Araştırma fonuna götürülen proje önerisi sayısını artırmak.

İMJ-A1H4: Tüm birimler için mezun takip sisteminin oluşturulması.

İMJ-A1H5: Birimlerin kamu kurum ve kuruluşları, iş çevreleri, STK'lar ile diğer ulusal ve uluslararası üniversiteler ile işbirliği yapmak.

STRATEJİLER

İMJA1S1: Bilimsel ve toplumsal etkinlikleri gerçekleştirmeyi özendirici yöntem ve uygulamalar geliştirmek.

İMJA1S2: Ulusal ve uluslararası toplantılara katılımın artırılması için özendirici yöntem ve uygulamalar geliştirmek.

İMJA1S3: Araştırma projelerini oluşturmayı özendirici yöntem ve uygulamalar geliştirmek.

İMJA1S4: mezun takip sisteminin oluşturulması, bunun birimlerce istihdam amacıyla kullanılmasının sağlanması ve imaja yansıtılması.

İMJA1S5: Kamu kurum ve kuruluşları, yerel yönetimler, STK'lar ve ilgili iş gruplarıyla işbirliği geliştirmek.

FAALİYETLER / PROJELER

İMJ-A1H1F1: Her bölümün ilgi alanında yılda en az bir bilimsel / toplumsal etkinlik gerçekleştirmesi.

İMJ-A1H2F1: Ulusal ve uluslararası yayın yapmanın ve bilimsel faaliyetlere, toplantılara katılımın artırılması.

İMJ-A1H3F1: Araştırma projelerini oluşturmayı özendirici yöntem ve uygulamaları geliştirmeye yönelik toplantılar düzenlemek.

İMJ-A1H4F1: Tüm birimler için mezuniyet sonrası takip sisteminin tasarlanması ve uygulamanın başlatılması.

İMJ-A1H5F1: İşbirliği yapılacak kurumları belirlemek ve görüşmelere başlamak.

PERFORMANS GÖSTERGELERİ

PERFORMANS GÖSTERGE TABLOSU						
İMJ	FAALİYET/PROJE	2013	2014	2015	2016	2017
A1H1F1	Gerçekleştirilen bilimsel /toplumsal etkinlik sayısı	250	262	275	288	300
A1H2F1	Ulusal ve uluslar arası bilimsel faaliyet ve toplantılara katılan öğretim elemanı sayısı	40	45	50	55	60
A1H3F1	Araştırma projelerini geliştirmeye yönelik toplantı sayısı	1	1	1	1	1
A1H4F1	Mezuniyet takip sisteminin kurulması			1		
A1H5F1	İşbirliği yapılan ulusal ve uluslararası üniversite sayısı	30	35	40	45	50

KIRKLARELİ ÜNİVERSİTESİ

IV. MALİYETLENDİRME

MALİYETLENDİRME

5018 sayılı Kamu Mali Yönetimi ve Kontrol Kanununda bütçe; “ Belirli bir dönemdeki gelir ve gider tahminleri ile bunların uygulanmasına ilişkin hususları gösteren ve usulüne uygun olarak yürürlüğe konulan belge” olarak tanımlanmıştır. Kanununa göre merkezi yönetim bütçesi, genel bütçe, özel bütçe ve düzenleyici ve denetleyici kurum bütçelerinden oluşmaktadır. 5018 sayılı Kanunda yükseköğretim kurumları özel bütçeli idareler olarak sayılmaktadır. Özel bütçe, bir bakanlığa bağlı veya ilgili olarak bir kamu hizmetini yürütmek üzere kurulan, gelir tahsis edilen, bu gelirlere harcama yetkisi verilen, kuruluş ve çalışma esasları özel kanunla düzenlenen her bir kamu idaresinin bütçesidir. Bu çerçevede özel bütçeli idareler arasında yer alan

Üniversitemiz,

- Ayrı bir tüzel kişiliğe haizdir,
- Kendi gelir kaynakları bulunmaktadır,
- Kendine ait mal varlıkları vardır,
- Belirli ölçüde mali özerkliğe sahiptir,
- Nakit idareleri ve muhasebe işlemleri kendi muhasebe birimleri tarafından yürütülmektedir.

Özel bütçeli idare olan Kırklareli Üniversitesi'nin ayrı bir bütçesi bulunmaktadır. Üniversitenin bütçesi gider, gelir ve finansman cetveli olmak üzere üç cetveldendir.

2809 Yükseköğretim Kurumları Teşkilatı Hakkında Kanun gereğince üniversiteler fakülte, yüksekokul, meslek yüksekokulu, idari ve diğer birimler olarak teşkilatlanmaktadır. Mevcut sistemde yükseköğretim kurumları açısından analitik bütçe sınıflandırılmasına göre, kurumsal sınıflandırmanın dördüncü düzeyinde, kurumların teşkilatına ilişkin mevzuata uygun olarak sınıflandırılan idari ve akademik birimler yer almakta ve bu birimler harcama yetkilisinin belirlenmesinde esas alınmaktadır.

Sunulan hizmetler itibarıyla, daha esnek ve mali olarak daha özerk bir yapıya sahip olmamız gerekirken, bütçe hazırlık ve uygulama süreçlerindeki katı kurallara tabi olmamız, hizmetlerin zamanında gerçekleştirilmesi konusunda bazı aksaklıklara neden olmaktadır. Söz konusu durum üniversitemizin politika belirleme ve strateji geliştirme inisiyatifini azaltmakta, idari kapasitemizi etkin kullanamamamıza neden olmaktadır.

Bütçe Kalemleri

BÜTÇE KALEMLERİ	2013	2014	2015	2016	2017
PERSONEL GİDERLERİ	21.645.000	23.401.000	24.530.000	25.756.000	27.043.000
Hazine Yardımı	19.972.000	21.634.000	22.730.000	23.866.000	25.058.000
Öz Gelir	1.673.000	1.767.000	1.800.000	1.890.000	1.985.000
SOS. GÜV. DEV. PİR. GİD.	3.062.000	3.312.000	3.477.000	3.650.000	3.832.000
Hazine Yardımı	2.993.000	3.238.000	3.397.000	3.565.000	3.742.000
Öz Gelir	69.000	74.000	80.000	85.000	90.000
MAL VE HİZ. ALIM GİD.	8.029.000	8.428.000	8.850.000	9.292.000	9.757.000
Hazine Yardımı	6.188.000	6.504.000	6.650.000	7.192.000	7.552.000
Öz Gelir	1.841.000	1.924.000	2.000.000	2.100.000	2.205.000
CARİ TRANSFERLER	1.094.000	1.148.000	1.205.000	1.265.000	1.327.000
Hazine Yardımı	1.094.000	1.148.000	1.205.000	1.265.000	1.327.000
SERMAYE GİDERLERİ	21.168.000	23.353.000	24.520.000	25.772.000	27.060.000
Hazine Yardımı	21.168.000	23.353.000	24.520.000	25.772.000	27.060.000
Öz Gelir	-	-	-	-	-
T O P L A M	54.998.000	59.642.000	62.582.000	65.735.000	69.019.000

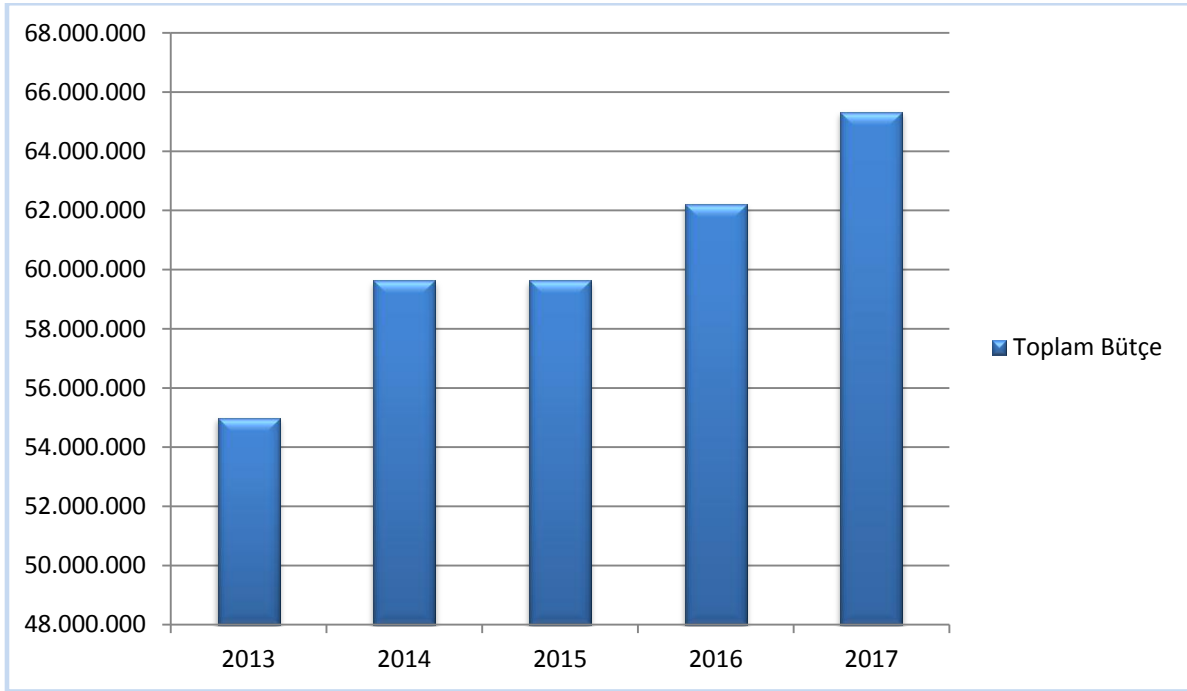
2013 ve 2014 yılları 2012 yılı bütçe tasarısından alınmış olup, 2015,2016 ve 2017 yılları için %5 deflatör uygulanmıştır.

BÜTÇE DIŐI GİDER KALEMLERİ	2013	2014	2015	2016	2017
Erasmus Deęişim Programı Giderleri	230.000	250.000	300.000	350.000	400.000

BÜTÇE DIŐI GİDER KALEMLERİ	2013	2014	2015	2016	2017
Farabi Deęişim Programı Giderleri	10.000	10.000	20.000	20.000	30.000

BÜTÇE DIŐI GELİR KALEMLERİ	2013	2014	2015	2016	2017
Avrupa Birlięi Hibeleri	230.000	240.000	280.000	330.000	370.000
Yurt İçi Hibeleri	10.000	10.000	20.000	20.000	30.000

Yıllara Göre Toplam Bütçe Dağılımı



STRATEJİK AMAÇ VE HEDEFLER	MALİYETLERİN YILLARA DAĞILIMI				
	2013	2014	2015	2016	2017
İDA-A1 Üniversitemizin yapılanma ve işleyişine yönelik ihtiyaçlarının giderilmesi.	26.074.000	28.133.000	29.538.000	31.014.000	32.564.000
İDA-A1H1F1 Derslik ve eğitim alanlarının sayısının artırılması	17.509.000	18.911.000	19.856.000	20.848.000	21.890.000
İDA-A1H1F2 Sosyal aktivite alanlarının sayısının artırılması	1.800.000	2.000.000	2.100.000	2.205.000	2.315.000
İDA-A1H1F3 İşitsel ve görsel teknolojik kaynakların sayısının artırılması	3.645.000	3.978.000	4.176.000	4.385.000	4.604.000
İDA-A1H2F1 İdari personelin daha etkin ve verimli çalışmasını sağlamak amacıyla ihtiyaç duyulan alanlarda kurs ve seminerler düzenlenmesi.	2.975.000	3.244.000	3.406.000	3.576.000	3.755.000
İDA-A1H3F1 Kosgeb merkezi kurulmasıyla ilgili olarak çalışmaların gerçekleştirilmesi.	145.000				
EĞT-A1 Modern, ulusal ve uluslararası düzeyde nitelikli ve verimli bir eğitim-öğretim anlayışını gerçekleştirmek.	25.349.000	27.788.000	29.195.000	30.691.000	32.260.000
EĞT-A1H1F1 Öğretim elemanları için modern eğitim teknolojilerinin kullanımına yönelik seminerler düzenlenmesi.	299.000	305.000	320.000	336.000	355.000
EĞT-A1H2F1 Öğretim elemanlarının verdikleri derslerin planının (varsa metinlerini) ve kullandığı kaynakların güncellenmesi.	24.810.000	27.233.000	28.575.000	30.005.000	31.505.000
EĞT-A1H3F1 Erasmus, Farabi vb. çerçevesinde öğretim elemanı ve öğrenci değişiminin yaygınlaştırılması için faaliyetlerde bulunulması.	240.000	250.000	300.000	350.000	400.000
ARŞ-A1 Bilimsel ve akademik araştırma, yayın ve projelerin ulusal ve uluslararası düzeye uygun olarak geliştirilmesi ve sayılarının artırılması.	1.110.000	1.126.000	1.182.000	1.246.000	1.307.000
ARŞ-A1H1F1 Ulusal ve uluslararası indekslere girebilecek koşullara sahip akademik araştırma, yayın ve projelerinin sayısının artırılması	955.000	966.000	1.015.000	1.066.000	1.119.000
ARŞ-A1H1F2 Üniversitemiz bünyesinde ulusal ve uluslararası indekslere girebilecek süreli yayınların çıkarılmasının sağlanması.	145.000	145.000	152.000	160.000	168.000
ARŞ-A1H1F3 Ulusal ve uluslararası akademik yayınlara burs ve ödül başvuru koşullarının periyodik olarak öğretim elemanlarına duyurulması.	5.000	5.000	5.000	5.000	5.000
ARŞ-A1H2F1 Disiplinler arası çalışmalara yönelik faaliyetler yapılması.	5.000	10.000	10.000	15.000	15.000
KYN-A1 Üniversitenin mevcut kaynaklarını geliştirmek ve yeni kaynaklar yaratmak.	5.000	12.000	60.000	16.000	18.000

KYN-A1H1F1 Birimlerde 'intranet' benzeri kurumsal elektronik iletişim ağı kurularak, iletişim ve dosya/klasör transferinin daha kolay ve verimli hale getirilmesi.			46.000		
KYN-A1H1F2 Kaynak sağlayabilecek kişi, kurum ve kuruluşların belirlenmesi.	2.000	5.000	6.000	7.000	8.000
KYN-A1H1F3 Yeni kaynak oluşturma ve bulma konusunda paydaşların önerilerini belirleyecek bir araştırmanın/anketin yapılması	3.000	7.000	8.000	9.000	10.000
İMJ-A1 Üniversitemizin ulusal ve uluslararası tanınırlık ve saygınlığını daha da güçlendirmek.	2.690.000	2.833.000	2.967.000	3.118.000	3.270.000
İMJ-A1H1F1 Her bölümün ilgi alanında yılda en az bir bilimsel / toplumsal etkinlik gerçekleştirilmesi.	1.824.000	1.841.000	1.927.000	2.029.000	2.130.000
İMJ-A1H2F1 Ulusal ve uluslararası yayın yapmanın ve bilimsel faaliyetlere, toplantılara katılımın artırılması.	400.000	500.000	525.000	550.000	575.000
İMJ-A1H3F1 Araştırma projelerini oluşturmayı özendirici yöntem ve uygulamaları geliştirmeye yönelik toplantılar düzenlemek.	10.000	10.000	10.000	10.000	10.000
İMJ-A1H4F1 Tüm birimler için mezuniyet sonrası takip sisteminin tasarlanması ve uygulamanın başlatılması.	451.000	472.000	495.000	519.000	545.000
İMJ-A1H5F1 İşbirliği yapılacak kurumları belirlemek ve görüşmelere başlamak.	5.000	10.000	10.000	10.000	10.000
T O P L A M	55.228.000	59.892.000	62.882.000	66.085.000	69.419.000

KIRKLARELİ ÜNİVERSİTESİ

V. İZLEME VE DEĞERLENDİRME

İZLEME VE DEĞERLENDİRME

Kırklareli Üniversitesi Stratejik Planlama çalışmalarının ilk aşaması tamamlanmıştır. Bu plan, Üniversitemiz ADEK ve Stratejik Planlama kurulu tarafından yapılan durum analizi çalışmaları ve birimlerden gelen stratejik plan çalışmalarının sonuçları değerlendirilerek Üniversitemiz Vizyon ve Misyonu doğrultusunda katılımcı bir anlayışla hazırlanmıştır.

Misyonumuz ve Vizyonumuz, doğrultusunda, Üniversitemizi, **“Ülkemizin kültür ve eğitiminde öncü, dünyanın sayılı eğitim ve bilim merkezlerinden biri haline getirmek”** en büyük idealimizdir.

Bu çerçevede beş stratejik alan başlığı belirlenmiştir:

- Etkin ve verimli bir kurumsal yapının oluşturulması
- Eğitimin ve öğretimin yapısının geliştirilmesi
- Bilimsel araştırmaların geliştirilmesi
- Kaynak geliştirme
- İşbirlikleri ve kurumsal imaj olarak belirlenmiştir.

Bu beş alandaki amaç ve hedefleri gerçekleştirmeye yönelik Kırklareli Üniversitesi Stratejik Plan eylem takvimi hazırlanmış olup sorumlu birimler belirlenmiştir. Ayrıca stratejik planımızda yer alan hedefleri somutlaştıran ve değerlendirmeye esas olacak izleme çalışmaları için de izlemekle görevli birimler belirlenmiş ve izlemeye yönelik sonuç ve değerlendirme raporlarının amaç başlıkları itibariyle hazırlanmasına ilişkin aylık sonuç ve değerlendirme raporu örneği hazırlanmıştır.

FAALİYET/PROJELERİN YERİNE GETİRİLMESİNDEN SORUMLU BİRİMLER

	FAALİYET/PROJE	SORUMLU BİRİM
İDA-A1 Üniversitemizin yapılanma ve işleyişine yönelik ihtiyaçlarının giderilmesi.	Derslik ve eğitim alanlarının sayısının artırılması.	Yapı İşleri ve Teknik Daire Başkanlığı
	Sosyal aktivite alanlarının sayısının artırılması.	Yapı İşleri ve Teknik Daire Başkanlığı
	İşitsel ve görsel teknolojik kaynakların sayısının artırılması.	İMİD, Bilgi İşlem Daire Başkanlığı
	İdari personelin daha etkin ve verimli çalışmasını sağlamak amacıyla ihtiyaç duyulan alanlarda kurs ve seminerler düzenlenmesi.	Personel Daire Başkanlığı
	Kosgeb merkezi kurulmasıyla ilgili olarak çalışmaların gerçekleştirilmesi.	KLÜ BAP Koordinatörlüğü, Strateji Geliştirme Daire Başkanlığı
EĞT-A1: Modern, ulusal ve uluslararası düzeyde nitelikli ve verimli bir eğitim-öğretim anlayışını gerçekleştirmek.	Öğretim elemanları için modern eğitim teknolojilerinin kullanımına yönelik seminerler düzenlenmesi.	Akademik birimler, Bilgi İşlem, Kütüphane Daire Başkanlığı
	Öğretim elemanlarının verdikleri derslerin planının (varsa metinlerini) ve kullandığı kaynakların güncellenmesi.	Akademik birimler
	Erasmus, Farabi vb. çerçevesinde öğretim elemanı ve öğrenci değişiminin yaygınlaştırılması için faaliyetlerde bulunulması.	Erasmus, Farabi program koordinatörlükleri, Akademik birimler

FAALİYET/PROJELERİN YERİNE GETİRİLMESİNDEN SORUMLU BİRİMLER

	FAALİYET/PROJE	SORUMLU BİRİM
ARŞ-A1: Bilimsel ve akademik araştırma, yayın ve projelerin ulusal ve uluslararası düzeye uygun olarak geliştirilmesi ve sayılarının artırılması.	Ulusal ve uluslararası indekslere girebilecek koşullara sahip akademik araştırma, yayın ve projelerinin sayısının artırılması	BAP Koordinatörlüğü, Akademik birimler
	Üniversitemiz bünyesinde ulusal ve uluslararası indekslere girebilecek süreli yayınların çıkarılmasının sağlanması.	Akademik birimler, Sağlık Kültür ve Spor Daire Başkanlığı
	Ulusal ve uluslararası akademik yayınlara burs ve ödül başvuru koşullarının periyodik olarak öğretim elemanlarına duyurulması.	Akademik birimler, Bilgi İşlem Daire Başkanlığı, BAP Koordinatörlüğü
	Disiplinler arası çalışmalara yönelik faaliyetler yapılması.	Akademik birimler
KYN-A1: Üniversitemizin mevcut kaynaklarını geliştirmek ve yeni kaynaklar yaratmak.	Birimlerde 'intranet' benzeri kurumsal elektronik iletişim ağı kurularak, iletişim ve dosya/klasör transferinin daha kolay ve verimli hale getirilmesi.	Bilgi İşlem Daire Başkanlığı
	Kaynak sağlayabilecek kişi, kurum ve kuruluşların belirlenmesi.	Strateji Geliştirme Daire Başkanlığı, İMİD, Sağlık Kültür ve Spor Daire Başkanlığı, Akademik birimler
	Yeni kaynak oluşturma ve bulma konusunda paydaşların önerilerini belirleyecek bir araştırmanın/anketin yapılması.	Strateji Geliştirme Daire Başkanlığı
İMJ-A1: Üniversitemizin ulusal ve uluslararası tanınırlık ve saygınlığını daha da güçlendirmek.	Her birimin ilgi alanında yılda en az bir bilimsel ve toplumsal etkinlik gerçekleştirilmesi.	Akademik birimler
	Ulusal ve uluslararası yayın yapmanın ve bilimsel faaliyetlere, toplantılara katılımın artırılması.	Akademik birimler
	Araştırma projelerini oluşturmayı özendirici yöntem ve uygulamaları geliştirmeye yönelik toplantılar düzenlemek.	Akademik birimler, BAP Koordinatörlüğü
	Tüm birimler için mezuniyet sonrası takip sisteminin tasarlanması ve uygulamanın başlatılması.	Öğrenci İşleri Daire Başkanlığı, Bilgi İşlem Daire Başkanlığı
	İşbirliği yapılacak kurumları belirlemek ve görüşmelere başlamak.	Erasmus, Farabi program koordinatörlükleri, Genel Sekreterlik, Üniversite Yönetim Kurulu

PERFORMANS GÖSTERGELERİNİ İZLEMEKLE GÖREVLİ BİRİMLER

İDA	PERFORMANS GÖSTERGESİ	İZLEMEKLE GÖREVLİ BİRİM
A1H1F1	Derslik ve eğitim alanlarının sayısının arttırılması	Yapı İşleri ve Teknik Daire Başkanlığı
A1H1F2	Sosyal aktivite alanlarının sayısının arttırılması	Yapı İşleri ve Teknik Daire Başkanlığı
A1H1F3	İşitsel ve görsel teknolojik kaynakların sayısının arttırılması	İdari ve Mali İşler Daire Başkanlığı
A1H2F1	Düzenlenen kurs ve seminer sayısı	Personel Daire Başkanlığı
A1H3F1	Kosgeb merkezinin kurulması	Strateji Geliştirme Daire Başkanlığı
EĞT		
A1H1F1	Eğitim teknolojilerinin kullanımına yönelik düzenlenen seminer sayısı	Personel Daire Başkanlığı
A1H2F1	Güncellenen ders planları ve kaynakların ders toplamına oranı	Öğrenci İşleri Daire Başkanlığı
A1H3F1	Erasmus programına katılan öğrenci sayısı	Erasmus program koordinatörlüğü
	Farabi programına katılan öğrenci sayısı	Farabi program koordinatörlüğü
	Erasmus programına katılan öğretim elemanı sayısı	Erasmus program koordinatörlüğü
	Farabi programına katılan öğretim elemanı sayısı	Farabi program koordinatörlüğü
	Değişim programlarının yaygınlaştırılmasına yönelik etkinlik sayısı	Strateji Geliştirme Daire Başkanlığı
ARŞ		
A1H1F1	İndekslere girebilecek araştırma, makale, yayın sayısı	Akademik Değerlendirme Kurulu
A1H1F2	Üniversitemiz bünyesinde çıkarılan süreli yayın sayısı	Akademik Değerlendirme Kurulu
A1H1F3	Yayınlarla ilişkin ödül başvuru koşullarının duyurulma sayısı	BAP Koordinatörlüğü
A1H2F1	Disiplinler arası çalışmalara yönelik etkinlik sayısı	Öğrenci İşleri Daire Başkanlığı
KYN		
A1H1F1	İntranet benzeri kurumsal iletişim ağı kurulması	Bilgi İşlem Daire Başkanlığı
A1H1F2	Kaynak sağlayacak kişi ve kurumların belirlenmesine ilişkin toplantı sayısı	Strateji Geliştirme Daire Başkanlığı
A1H1F3	Yeni kaynak sağlamaya yönelik paydaş anket sayısı	Strateji Geliştirme Daire Başkanlığı
İMJ		
A1H1F1	Gerçekleştirilen bilimsel /toplumsal etkinlik sayısı	Sağlık Kültür ve Spor Daire Başkanlığı
A1H2F1	Ulusal ve uluslararası bilimsel faaliyet ve toplantılara katılan öğretim elemanı sayısı	Personel Daire Başkanlığı
A1H3F1	Araştırma projelerini geliştirmeye yönelik toplantı sayısı	BAP Koordinatörlüğü
A1H4F1	Mezuniyet takip sisteminin kurulması	Öğrenci İşleri Daire Başkanlığı
A1H5F1	İşbirliği yapılan ulusal ve uluslararası üniversite sayısı	Genel Sekreterlik

KIRKLARELİ ÜNİVERSİTESİ 2013 YILI STRATEJİK EYLEM PLANI (İDA)

Amaç No	STRATEJİK AMAÇLAR	STRATEJİK HEDEF	FAALİYETLER / PROJELER	MEVCUT DURUM	PERFORMANS GÖSTERGELERİ					SORUMLU BİRİMLER	KAYNAKLAR	ZAMANLAMA (FAALİYET - PROJELERİN BAŞLAYIŞ - BİTİŞ YILI)												
					2013	2014	2015	2016	2017			OCAK	ŞUBAT	MART	NİSAN	MAYIS	HAZİRAN	TEMMUZ	AĞUSTOS	EYLÜL	EKİM	KASIM	ARALIK	
					İDA-A1	Üniversitemizin yapılanma ve işleyişine yönelik ihtiyaçlarının giderilmesi.	Fiziki altyapı eksikliklerinin giderilmesi.	Derslik ve eğitim alanlarının sayısının artırılması.	200			250	275	285	300	325	Yapı İşleri ve Teknik Daire Başkanlığı	Özel Bütçe		X	X	X	X	X
Sosyal aktivite alanlarının sayısının artırılması.	30	37	42	45				47	50	Yapı İşleri ve Teknik Daire Başkanlığı		X	X	X	X	X	X		X	X	X	X	X	
İşitsel ve görsel teknolojik kaynakların sayısının artırılması.	1531	1600	1650	1700				1750	1800	İdari ve Mali İşler Daire Başkanlığı		X	X	X	X	X	X		X	X	X	X	X	X
İdari birimlerin işlerlik ve verimliliğinin artırılması.	Yok	2	2	2			2	2	Personel Daire Başkanlığı					X					X					
Üniversitemizdeki eğitim-öğretimin teknokent veya kosgeb gibi oluşumlar vasıtasıyla teknoloji ile iç içe gelişmesini sağlamak.	Yok	1								Strateji Geliştirme Daire Başkanlığı	X	X	X	X	X	X	X		X	X	X	X	X	X

KIRKLARELİ ÜNİVERSİTESİ 2013 YILI STRATEJİK EYLEM PLANI (EĞT)

Amaç No	STRATEJİK AMAÇLAR	STRATEJİK HEDEF	FAALİYETLER / PROJELER	MEVCUT DURUM	PERFORMANS GÖSTERGELERİ					SORUMLU BİRİMLER	KAYNAKLAR	ZAMANLAMA (FAALİYET - PROJELERİN BAŞLAYIŞ - BİTİŞ YILI)													
					2013	2014	2015	2016	2017			OCAK	ŞUBAT	MART	NİSAN	MAYIS	HAZİRAN	TEMMUZ	AĞUSTOS	EYLÜL	EKİM	KASIM	ARALIK		
					EĞT-A1	Modern, ulusal ve uluslararası düzeyde nitelikli ve verimli bir eğitim-öğretim anlayışını gerçekleştirme.	Öğretim elemanlarının modern eğitim teknolojilerinden yararlanma imkân ve becerilerinin artırılması.	Öğretim elemanları için modern eğitim teknolojilerinin kullanımına yönelik seminerler düzenlenmesi.	1			3	3	3	3	3	Akademik birimler, Bilgi İşlem, Kütüphane Daire Başkanlığı	Özel Bütçe				X			
Ders müfredatlarının ve içeriklerinin modern eğitimin gerekleri doğrultusunda gözden geçirilmesi ve gerekli görülenlerin güncellenmesi.	Öğretim elemanlarının verdikleri derslerin planının (varsa metinlerini) ve kullandığı kaynakların güncellenmesi.	Yok	20%	40%			60%	80%	100%	Akademik birimler	X	X	X	X	X	X	X		X	X	X	X	X	X	
Ulusal ve uluslararası düzeyde işbirliklerinin artırılması.	Erasmus, Farabi vb. çerçevesinde öğretim elemanı ve öğrenci değişiminin yaygınlaştırılması için faaliyetlerde bulunulması.	Erasmus programına katılan öğrenci sayısı		35		40	45	50	55	Erasmus Koor.	Hibe	X	X	X	X	X	X	X	X	X	X	X	X	X	
		Farabi programına katılan öğrenci sayısı	1	3		5	8	10	15	Farabi Koor.		X	X	X	X	X	X	X	X	X	X	X	X	X	
		Erasmus programına katılan öğretim elemanı sayısı		15		20	25	30	35	Erasmus Koor.		X	X	X	X				X	X	X	X			
		Farabi programına katılan öğretim elemanı sayısı	Yok	1		3	4	5	5	Farabi Koor.		X	X	X	X	X	X	X	X	X	X	X	X	X	X
		Değişim programlarının yaygınlaştırılmasına yönelik etkinlik sayısı	Yok	2		2	2	2	2	Erasmus, Farabi Koor. Ve Akd. Bir.														X	

KIRKLARELİ ÜNİVERSİTESİ 2013 YILI STRATEJİK EYLEM PLANI (ARŞ)

Amaç No	STRATEJİK AMAÇLAR	STRATEJİK HEDEF	FAALİYETLER / PROJELER	MEVCUT DURUM	PERFORMANS GÖSTERGELERİ					SORUMLU BİRİMLER	KAYNAKLAR	ZAMANLAMA (FAALİYET - PROJELERİN BAŞLAYIŞ - BİTİŞ YILI)															
					2013	2014	2015	2016	2017			OCAK	ŞUBAT	MART	NİSAN	MAYIS	HAZİRAN	TEMMUZ	AĞUSTOS	EYLÜL	EKİM	KASIM	ARALIK				
					ARŞ-A1	Bilimsel ve akademik araştırma, yayın ve projelerin ulusal ve uluslararası düzeye uygun olarak geliştirilmesi ve sayılarının artırılması.	Ulusal ve uluslararası indekslere girebilecek koşullara sahip süreli yayınların çıkarılması.	Ulusal ve uluslararası indekslere girebilecek koşullara sahip akademik araştırma, yayın ve projelerinin sayısının artırılması	İndekslere girebilecek araştırma, makale, yayın sayısı			300	400	420	440	460	480	BAP Koordinatörlüğü, Akademik birimler	Özel Bütçe	X	X	X	X	X	X	X	X
		Üniversitemiz bünyesinde ulusal ve uluslararası indekslere girebilecek süreli yayınların çıkarılmasının sağlanması.	Üniversitemiz bünyesinde çıkarılan süreli yayın sayısı	Yok	2	3	4	5	6	Akademik birimler, Sağlık Kültür ve Spor Daire Başkanlığı	X	X	X	X	X	X	X	X		X	X	X	X	X	X	X	X
		Ulusal ve uluslararası akademik yayınlara burs ve ödül başvuru koşullarının periyodik olarak öğretim elemanlarına duyurulması.	Yayınlara ilişkin ödül başvuru koşullarının duyurulma sayısı	Yok	1	1	1	1	1	Akademik birimler, Bilgi İşlem Daire Başkanlığı, BAP Koor.	X																
		Disiplinler arası ortak çalışma kültürünün geliştirilmesi ve desteklenmesi.	Disiplinler arası çalışmalara yönelik faaliyetler yapılması.	Yok	2	2	3	3	4	Akademik birimler		X										X					

KIRKLARELİ ÜNİVERSİTESİ 2013 YILI STRATEJİK EYLEM PLANI (KYN)

Amaç No	STRATEJİK AMAÇLAR	STRATEJİK HEDEF	FAALİYETLER / PROJELER	MEVCUT DURUM	PERFORMANS GÖSTERGELERİ					SORUMLU BİRİMLER	KAYNAKLAR	ZAMANLAMA (FAALİYET - PROJELERİN BAŞLAYIŞ - BİTİŞ YILI)											
					2013	2014	2015	2016	2017			OCAK	ŞUBAT	MART	NİSAN	MAYIS	HAZİRAN	TEMMUZ	AĞUSTOS	EYLÜL	EKİM	KASIM	ARALIK
					KYN-A1:	Üniversitenin mevcut kaynaklarını geliştirmek ve yeni kaynaklar yaratmak.	Üniversiteye kaynak (fon, bağış ve sponsor) sağlanması.	Birimlerde 'intranet' benzeri kurumsal elektronik iletişim ağı kurularak, iletişim ve dosya/klasör transferinin daha kolay ve verimli hale getirilmesi.	intranet benzeri kurumsal iletişim ağı kurulması			Yok			1								
			Kaynak sağlayabilecek kişi, kurum ve kuruluşların belirlenmesi.	Kaynak sağlayacak kişi ve kurumların belirlenmesine ilişkin toplantı sayısı	Yok	1	1	1	2	2					X								
			Yeni kaynak oluşturma ve bulma konusunda paydaşların önerilerini belirleyecek bir araştırmanın/anketin yapılması.	Yeni kaynak sağlamaya yönelik paydaş anket sayısı	Yok	1	1	1	1	1					X								

KIRKLARELİ ÜNİVERSİTESİ 2013 YILI STRATEJİK EYLEM PLANI (İMİJ)

Amaç No	STRATEJİK AMAÇLAR	STRATEJİK HEDEF	FAALİYETLER / PROJELER	MEVCUT DURUM	PERFORMANS GÖSTERGELERİ					SORUMLU BİRİMLER	KAYNAKLAR	ZAMANLAMA (FAALİYET - PROJELERİN BAŞLAYIŞ - BİTİŞ YILI)															
					2013	2014	2015	2016	2017			OCAK	ŞUBAT	MART	NİSAN	MAYIS	HAZİRAN	TEMMUZ	AĞUSTOS	EYLÜL	EKİM	KASIM	ARALIK				
					İMİJ-A1: Üniversitemizin ulusal ve uluslararası tanınırlık ve saygınlığını daha da güçlendirmek.																						
		Her birimin ilgi alanında yılda en az bir bilimsel ve toplumsal etkinlik gerçekleştirmesini sağlamak.	Her bölümün ilgi alanında yılda en az bir bilimsel / toplumsal etkinlik gerçekleştirmesi.	Gerçekleştirilen bilimsel /toplumsal etkinlik sayısı	232	250	262	275	288	300	Akademik birimler	Özel Bütçe	X	X	X	X	X	X	X	X	X	X	X	X	X	X	
		Her birimin yılda en az bir ulusal ve bir uluslararası bilimsel toplantıya bir bildiri ile katılmasını sağlamak.	Ulusal ve uluslararası yayın yapmanın ve bilimsel faaliyetlere, toplantılara katılımın artırılması.	Ulusal ve uluslararası bilimsel faaliyet ve toplantılara katılan öğretim elemanı sayısı		40	45	50	55	60	Akademik birimler		X	X	X	X	X	X	X	X	X	X	X	X	X	X	X
		KLÜ Araştırma fonuna götürülen proje önerisi sayısını artırmak.	Araştırma projelerini oluşturmayı özendirici yöntem ve uygulamaları geliştirmeye yönelik toplantılar düzenlemek.	Araştırma projelerini geliştirmeye yönelik toplantı sayısı	Yok	1	1	1	1	1	Akademik birimler, BAP Koordinatörlüğü				X												
		Tüm birimler için mezun takip sisteminin oluşturulması.	Tüm birimler için mezuniyet sonrası takip sisteminin tasarlanması ve uygulamanın başlatılması.	Mezuniyet takip sisteminin kurulması	Yok			1			Öğrenci İşleri Daire Başkanlığı, Bilgi İşlem Daire Başkanlığı																
		Birimlerin kamu kurum ve kuruluşları, iş çevreleri, STK'lar ile diğer ulusal ve uluslararası üniversiteler ile işbirliği yapmak.	İşbirliği yapılacak kurumları belirlemek ve görüşmelere başlamak.	İşbirliği yapılan ulusal ve uluslararası üniversite sayısı	22	30	35	40	45	50	Erasmus, Farabi program koordinatörlükleri, Genel Sekreterlik, Üniversite Yönetim Kurulu		X	X	X	X	X	X	X	X	X	X	X	X	X	X	X

KIRKLARELİ ÜNİVERSİTESİ

EKLER

1. TABLOLAR

Tablo 1: Öğrenci Sayıları Dağılım Durumu

ÖĞRENCİ SAYILARI									
Birim/Bölümün Adı	I. Öğretim			II. Öğretim			Toplam		Genel Toplam
	Erkek	Kız	Top.	Erkek	Kız	Top.	Erkek	Kız	
Fen-Edebiyat Fakültesi	201	373	574	153	315	468	354	688	1042
İ.İ.B.F	205	222	427	170	213	383	375	435	810
Teknik Eğitim Fakültesi	156	62	218	-	-	-	156	62	218
Turizm Fakültesi	61	54	115	-	-	-	61	54	115
Sosyal Bil. Enstitüsü	48	32	80	-	-	-	48	32	80
Sağlık Yüksekokulu	124	437	561	-	-	-	124	437	561
Sağlık Hizmetleri MYO	155	252	407	68	60	128	223	312	535
Sosyal Bilimler MYO	406	482	888	292	274	566	698	756	1454
Teknik Bilimler MYO	734	403	1137	534	138	672	1268	541	1809
Lüleburgaz MYO	1274	820	2094	763	297	1060	2037	1117	3154
Babaeski MYO	425	512	937	224	280	504	649	792	1441
Pınarhisar MYO	421	221	642	134	55	189	555	276	831
Vize MYO	220	251	471	71	93	164	291	344	635
Toplam	4430	4121	8551	2409	1725	4134	6839	5846	12685

Tablo 2: Yüksek Lisans (Tezli) ve Doktora Programı Öğrenci Sayıları

Anabilim Dalı	Yüksek Lisans(Tezli) Yapan Öğrenci Sayısı		Doktora Yapan Öğrenci Sayısı		Toplam
	Kız	Erkek	Kız	Erkek	
Felsefe	7	10	-	1	18
Tarih	5	18	-	-	23
Türk Dili ve Edebiyatı	5	10	-	-	15
İktisat	7	2	-	-	9
İşletme	8	7	-	-	15
Toplam	32	47	-	1	80

Tablo 3: Öğrenci Kontenjanları Dağılımı

2011-2012 Öğrenci Kontenjanları ve Doluluk Oranı				
Birimin Adı	ÖSS Kontenjanı	ÖSS sonucu Yerleşen	Boş Kalan	Doluluk Oranı %
Fakülteler	820	768	52	94
Yüksekokullar	225	225	-	100
Meslek Yüksekokulları	3810	3471	339	91
Toplam	4855	4464	391	92

Tablo 4: Yabancı Uyruklu Öğrenci Sayıları Dağılım Durumu

Yabancı Uyruklu Öğrencilerin Sayısı ve Bölümleri			
	Bölümü		
	Kız	Erkek	Toplam
Fakülteler	14	30	44
Yüksekokullar	15	6	21
Enstitüler	-	-	-
Meslek Yüksekokulları	20	112	132
Toplam	49	148	197

Tablo 5: 2011 Yılı İtibariyle Kırklareli Üniversitesi Birimlerine Göre Akademik Personeli

BİRİM/UNVAN	PROF	DOÇENT	YRD. DOÇ	ÖĞR. GÖR	OKUTMAN	ARŞ. GÖR
Rektörlük	-	-	1	-	31	-
Teknik Eğitim Fakültesi	-	-	7	6	-	6
Fen-Edebiyat Fakültesi	7	2	31	1	-	48
İktisadi İdari Bilimler Fakültesi	-	1	15	-	-	66
Sosyal Bilimler Enstitüsü	-	-	-	-	-	1
Fen Bilimleri Enstitüsü	-	-	-	-	-	-
Teknoloji Fakültesi	-	-	2	-	-	-
Turizm Fakültesi	-	-	3	-	-	8
Sağlık Yüksekokulu	8	1	6	10	-	-
Uygulamalı Bilimler Yüksekokulu	-	-	-	-	-	-
Yabancı Diller Yüksekokulu	-	-	-	-	-	-
Sağlık Hizmetleri M.Y.O	-	-	1	10	-	-
Teknik Bilimler M.Y.O	-	-	4	32	1	-
Sosyal Bilimler M.Y.O	-	-	1	14	1	-
Lüleburgaz M.Y.O	-	-	2	33	-	-
Babaeski M.Y.O	-	-	2	14	-	-
Pınarhisar M.Y.O	-	-	1	14	-	-
Vize M.Y.O	-	-	1	12	-	-

Tablo 6: 2011 Yılı İtibariyle Üniversite İdari Personeli

İDARİ PERSONEL (KADRO DAĞILIMI)			
	DOLU	BOŞ	TOPLAM
Genel İdare Hizmetleri Sınıfı	129	126	255
Sağlık Hizmetleri Sınıfı	2	12	14
Teknik Hizmetler Sınıfı	23	22	45
Eğitim Öğretim Hizmetleri Sınıfı	-	-	-
Avukatlık Hizmetleri Sınıfı	1	-	1
Din Hizmetleri Sınıfı	-	-	-
Yardımcı Hizmetli Sınıfı	21	43	64
Sözleşmeli Personel	-	-	-
TOPLAM	176	195	371

Tablo 7: Eğitim Alanlarının Durumu

Eğitim Alanı	Kapasitesi	Kapasitesi	Kapasitesi	Kapasitesi	Kapasitesi	Kapasitesi
	0-50	51-75	76-100	101-150	151-250	251-Üzeri
Amfi	-	-	-	1	-	-
Sınıf	18	75	21	-	-	-
Bilgisayar Lab.	12	4	2	-	-	-
Diğer Lab.	13		3		5	1
Toplam	43	79	26	1	5	1

Tablo 8: Kantin ve Kafeteryaların Durumu

	Sayısı (Adet)	Alanı (m ²)
Öğrenci Kantini	8	1595
Kafeterya	-	-
Toplam	8	1595

Tablo 9: Yemekhaneler

	Sayısı (Adet)	Alanı (m ²)	Kapasitesi
Öğrenci Yemekhanesi	8	1600	1350
Personel Yemekhanesi	3	400	200
Toplam	11	2000	1550

Tablo 10: Spor Tesisleri

	Sayısı (Adet)	Alanı (m ²)
Kapalı Spor Tesisleri	2	1900
Açık Spor Tesisleri	7	5200
Toplam	9	7100

Tablo 11: Toplantı ve Konferans Salonları

	Kapasitesi 0-50	Kapasitesi 51-75	Kapasitesi 76-100	Kapasitesi 101-150	Kapasitesi 151-250	Kapasitesi 251-Üzeri
Toplantı Salonu	5	1	-	-	-	-
Konferans Salonu	2	-	3	1	1	1
Toplam	7	1	3	1	1	1

Tablo 12: Öğrenci Kulüpleri

	Sayısı (Adet)	Alanı (m ²)
Öğrenci Kulüpleri	22	20
Toplam	22	260

Tablo 13: Akademik Personel Hizmet Alanlarının Durumu

	Sayısı (Adet)	Alanı (m ²)	Kullanan Sayısı
Çalışma Odası	155	3381	243
Toplam	155	3381	243

Tablo 14: İdari Personel Hizmet Alanları

	Sayısı (Adet)	Alanı (m ²)	Kullanan Sayısı
Servis	10	352	20
Çalışma Odası	55	1233	69
Toplam	65	1465	89

Tablo 15: Ambar Alanları

	Sayısı (Adet)	Alanı (m ²)
Ambar Alanları	8	515
Toplam	8	515

Tablo 16: Arşiv Alanları

	Sayısı (Adet)	Alanı (m ²)
Arşiv Alanları	9	371
Toplam	9	371

Tablo 17: Atölye Alanları

	Sayısı (Adet)	Alanı (m ²)
Atölye Alanları	29	3226,45
Toplam	29	3226,45

Tablo 18: İşitsel ve Görsel Teknolojik Kaynaklar

CİNSİ	KULLANIM AMACINA GÖRE SAYISI		TOPLAM
	İDARİ	LABORATUVAR	
Bilgisayar	630	592	1222
Projeksiyon	14	96	110
Slayt Gösterme Cihazı	-	1	1
Tepegöz	-	19	19
Episkop	-	1	1
Barkod Okuyucu	2	-	2
Baskı Makinası	10	-	10
Fotokopi Makinası	22	-	22
Faks	21	-	21
Fotoğraf Makinası	4	-	4
Kamera	77	-	77
Televizyon	-	9	9
Tarayıcı	5	-	5
Müzik Seti	-	3	3
Mikroskop	-	24	24
Dvd Çalar	-	1	1
TOPLAM	785	746	1531

Tablo 19: Kütüphane ve Dokümantasyon Daire Başkanlığı Personel Durumu

Personel Durumu(2010)	KLÜ Kütüphanesi	TOPLAM
Daire Başkanı	1	1
Uzman Kütüphaneci	0	0
Kütüphaneci	2	2
İdari personel	3	3
Destek Hizmetleri	0	0
TOPLAM	6	6

Tablo 20: Kütüphane Kaynakları.

Koleksiyon	Kırklareli Üniversitesi KDDB Merkez Kütüphanesi
Basılı Kitap	24632
Tez	5
Sürelî Yayın	4076
Aboneliği Devam Eden Dergi (Basılı)	324
E-Dergi	
Tam Metin Veri Tabanı	27
Bibliyografik Veri Tabanı	3
CD-ROM	-
DVD	-
Slayt (Başlık)	-
Koleksiyon	Kırklareli Üniversitesi Kütüphanesi

Tablo 21: 2010-2011 Öğretim Dönemi Kütüphane Kullanıcı İstatistiği

Cinsiyet	Öğrenci	Akademik Personel	İdari Personel	Sözleşmeli Personel	Diğer	Toplam
Kadın	1121	59	29		1	1210
Erkek	710	100	32		5	847
Toplam	1088	159	61		6	2057

Tablo 22: Bilimsel ve Akademik Araştırma, Yayın ve Faaliyetler

FAALİYET TÜRÜ	SAYISI
Sempozyum ve Kongre	40
Konferans	45
Panel	27
Seminer	31
Açık Oturum	-
Söyleşi	8
Tiyatro	5
Konser	2
Sergi	6
Fuar	6
Teknik Gezi	31
Eğitim Semineri	31

Tablo 23: İndekslere Giren Hakemli Dergilerde Yapılan Yayınlar

YAYIN TÜRÜ	SAYISI
Uluslararası Makale	129
Ulusal Makale	104
Uluslararası Bildiri	183
Ulusal Bildiri	149
Kitap	35
Kitap Tanıtımı	11
Poster	24

Tablo 24: Bilimsel ve Akademik Proje Bilgileri

BİLİMSEL PROJELER			
Projeler	Önceki Yıldan Devreden	Yıl İçinde Eklenen	Sonraki Yıla Devredilen
Merkezi Arş.Lab.	1	-	1

Tablo 25: Erasmus Programı Çerçevesinde Ülkelere Göre İkili Anlaşmalar

ÜLKE	ÜNİVERSİTE
Bulgaristan	University of National and World Economy
Portekiz	Universidade de Lisboa
Macaristan	Debreceni Egyetem
Yunanistan	University of Peloponnese
Letonya	Information Systems Management Institute , Klaipeda University
Litvanya	Kaunas University of Technology
Polonya	Wyższa Szkoła Administracji W Bielsku-Białej , The Higher School of Social Technical Sciences in Radom
İtalya	Università Degli Studi Di Perugia
Romanya	Universitatea Transilvania din Brasov

Tablo 26: Farabi Programı Kapsamında İmzalanan Protokoller

SIRA NO	ÜNİVERSİTELER	İMZALANAN TARİH
1-	Marmara Üniversitesi	27.05.2009
2-	Kastamonu Üniversitesi	17.01.2012
3-	Trakya Üniversitesi	09.08.2010
4-	Gazi Üniversitesi	26.05.2010
5-	Çanakkale Onsekiz Mart Üniversitesi	25.08.2010
6-	Sakarya Üniversitesi	11.08.2010
7-	Abant İzzet Baysal Üniversitesi	06.09.2010
8-	Selçuk Üniversitesi	11.10.2010
9-	Dokuz Eylül Üniversitesi	01.09.2010
10-	Amasya Üniversitesi	20.10.2011
11-	Siirt Üniversitesi	21.12.2011
12-	İstanbul Üniversitesi	01.09.2011

Tablo 27:Ödenekler

	Başlangıç Ödeneği	Gerçekleşen Harcama	Gerçekleşme (%) Yüzdesi
01.Personel Giderleri	6.743.000	12.072.215	100
02.Sos. Güv. Kur. Dev. Pir. Gid.	1.230.000	1.821.693	100
03.Mal ve Hizmet Alımları Gideri	4.229.000	4.877.749	100
05.Cari Transferler	985.000	330.877	34
06.Sermaye Giderleri	13.150.000	11.980.228	71

Tablo 28: 2010 Yılı İtibariyle Bütçe Gelirleri

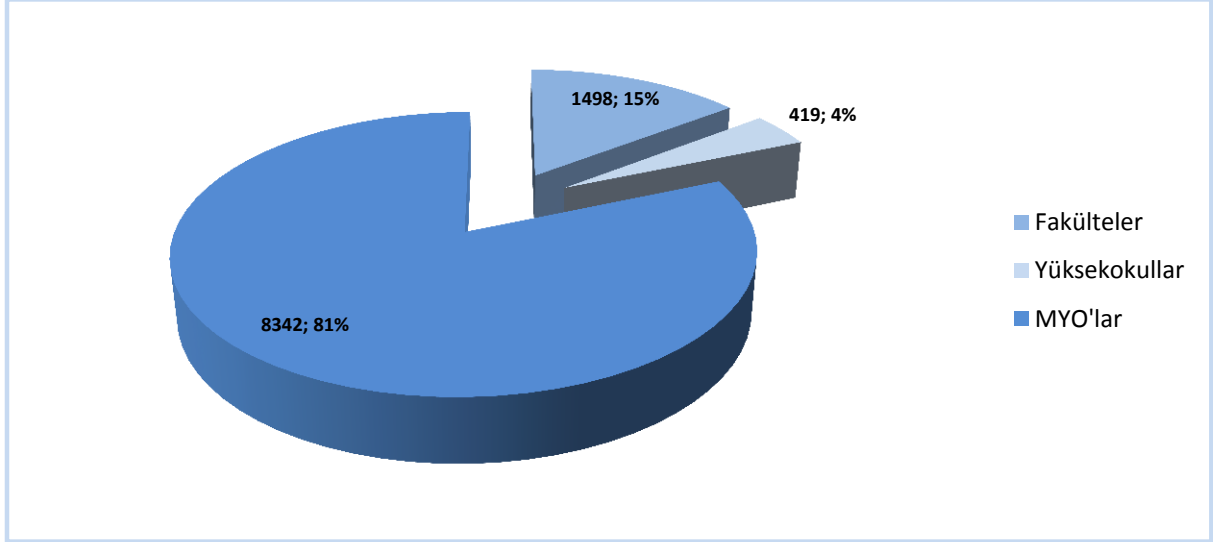
	Başlangıç Tahmini	Gerçekleşen Gelir	Gerçekleşme (%) Yüzdesi
Teşebbüs ve Mülkiyet Gelirleri	2.854.000	4.412.474	155
Kurum ve Kişilerden Alınan Bağış ve Yardımlar	23.391.000	29.262.890	125
Diğer Gelirler	72.000	363.666	505
TOPLAM	26.317.000	34.039.030	129

Tablo 29: Diğer Gelirler (2010)

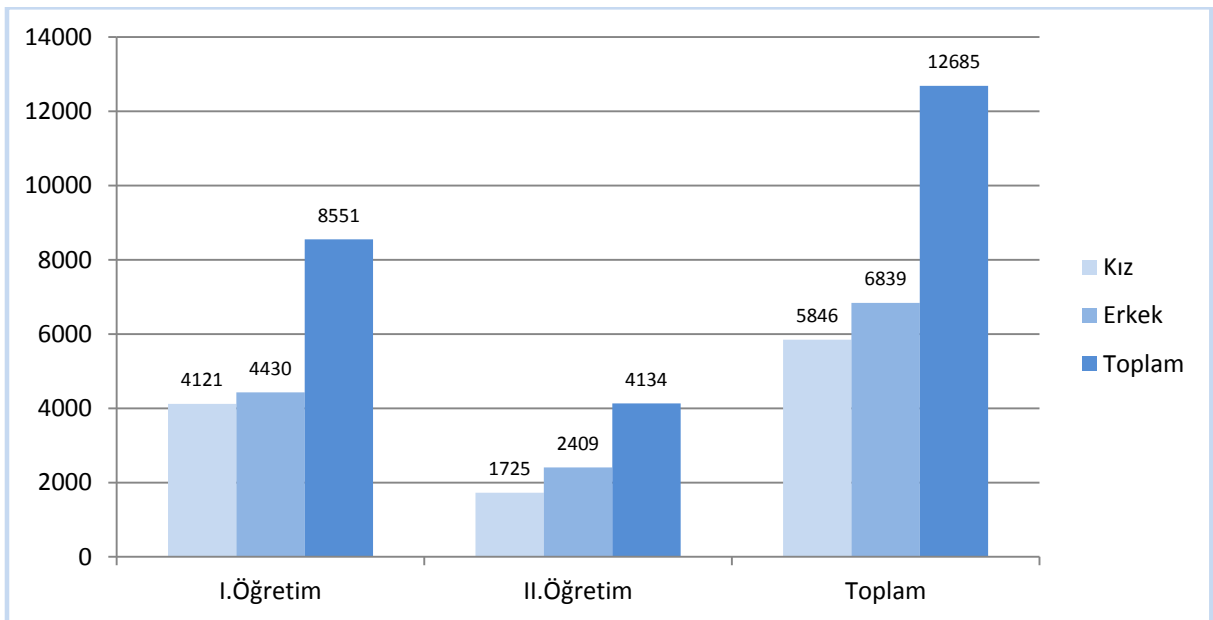
ÖZ GELİR TÜRÜ	GERÇEKLEŞEN
I. Öğretim Gelirleri	1.313.600
II. Öğretim Gelirleri	2.160.795
Taşınmaz kira Gelirleri	193.698
Yaz Okulu Gelirleri	293.883
Diğer Gelirler	814.164
Hazine Yardımı	29.262.890
TOPLAM	34.039.030

2. GRAFİKLER

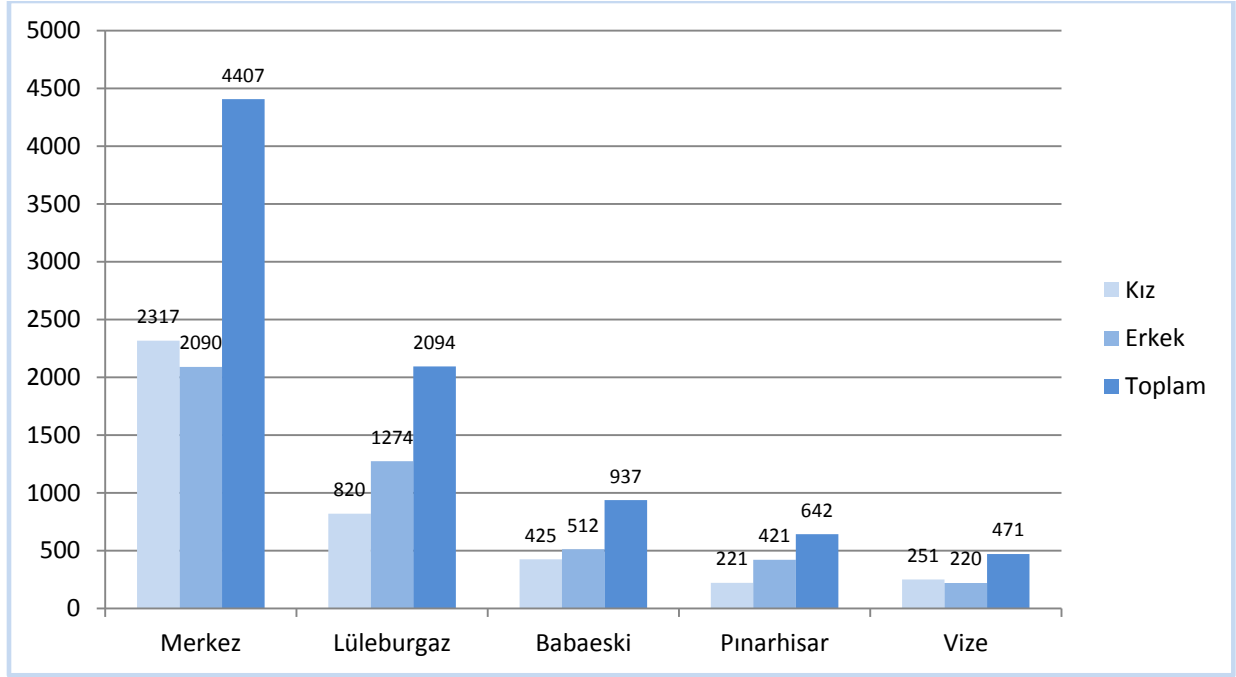
Grafik 1. Öğrencilerin Fakülte, Yüksek Okul ve Meslek Yüksek Okulu Bazında Dağılımları



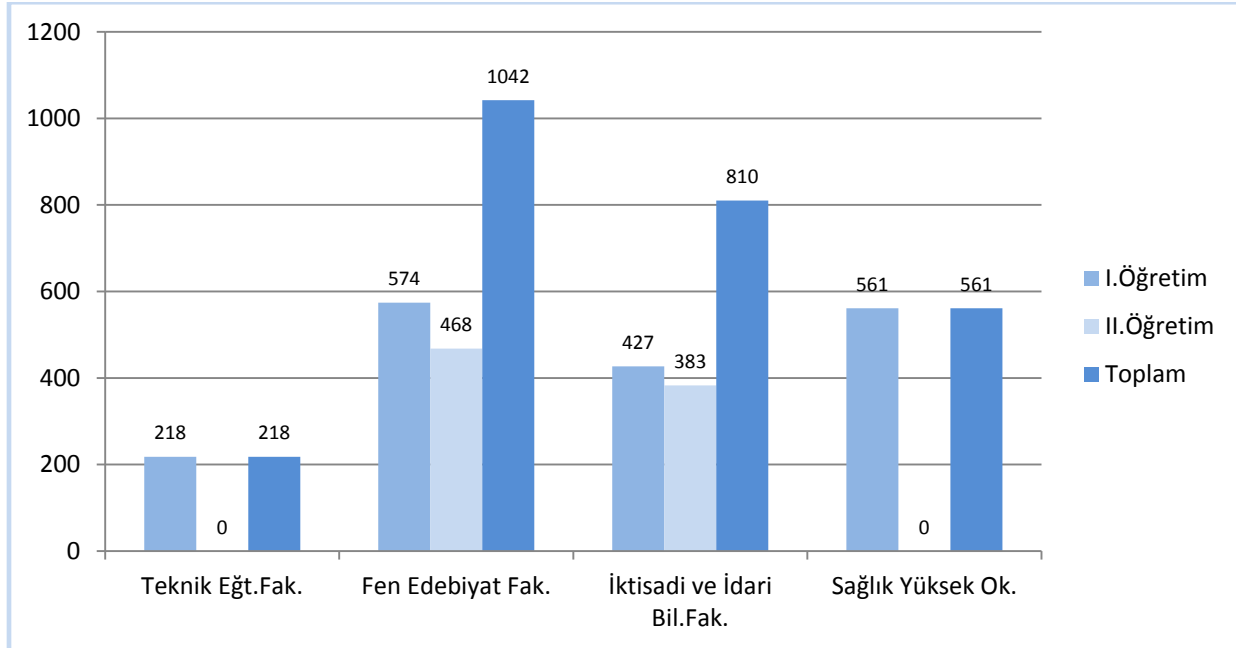
Grafik 2. 1'ci ve 2'ci Öğretimde Öğrencilerin Dağılımı



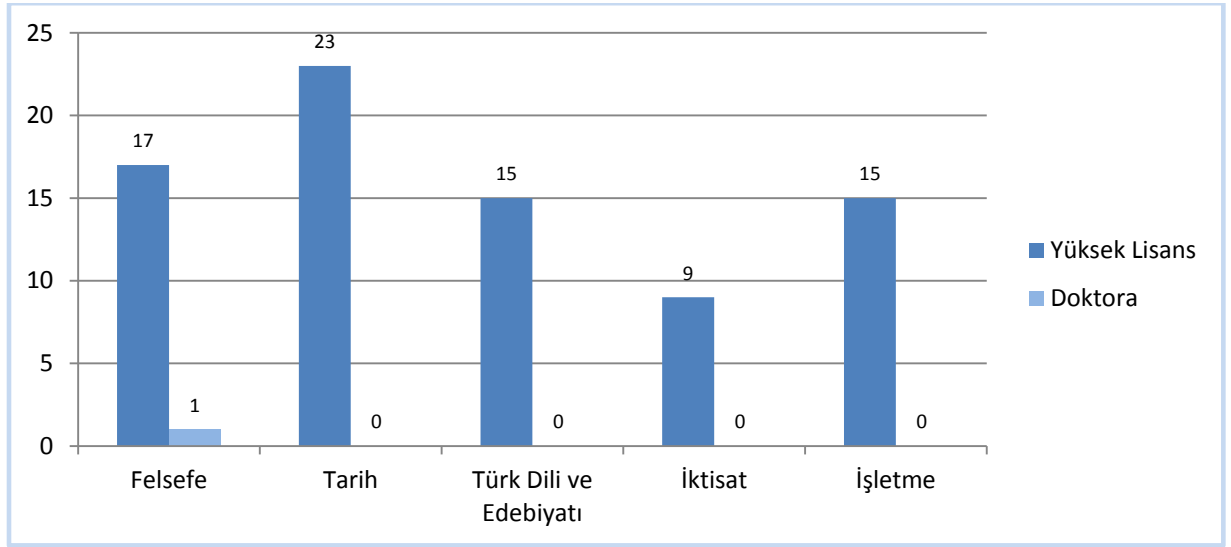
Grafik 3. Ön Lisans Öğrencilerinin Dağılımı



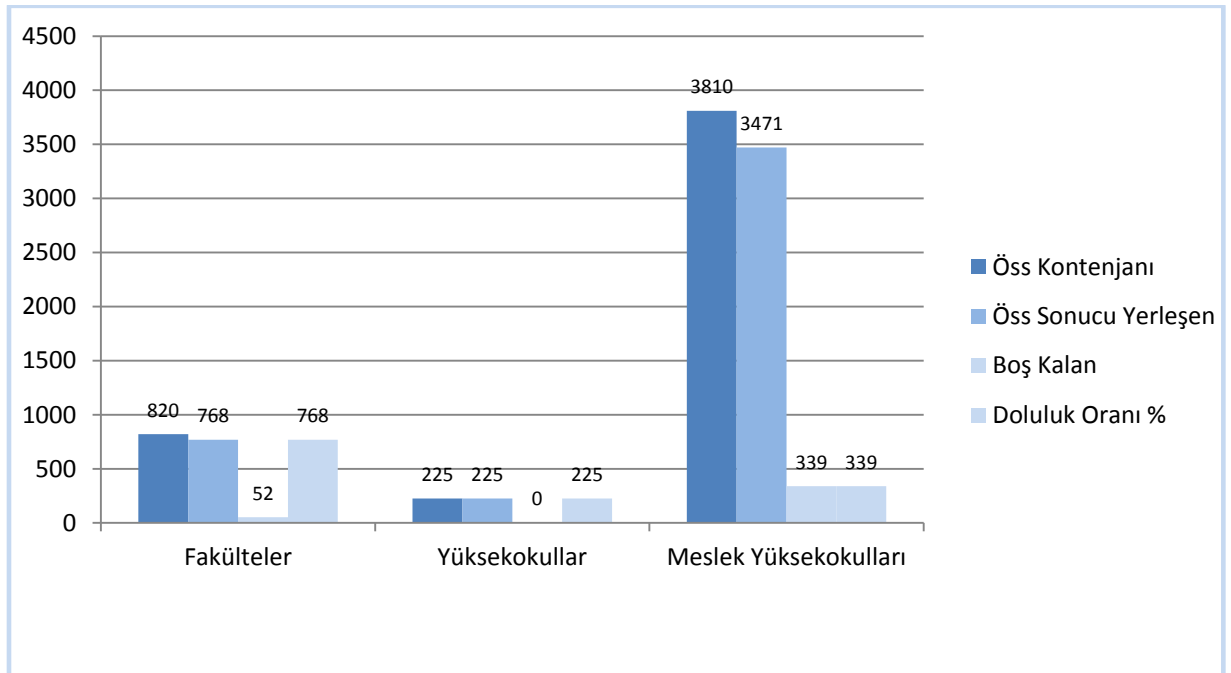
Grafik 4. Lisans Öğrencilerinin Fakültelere Göre Dağılımı



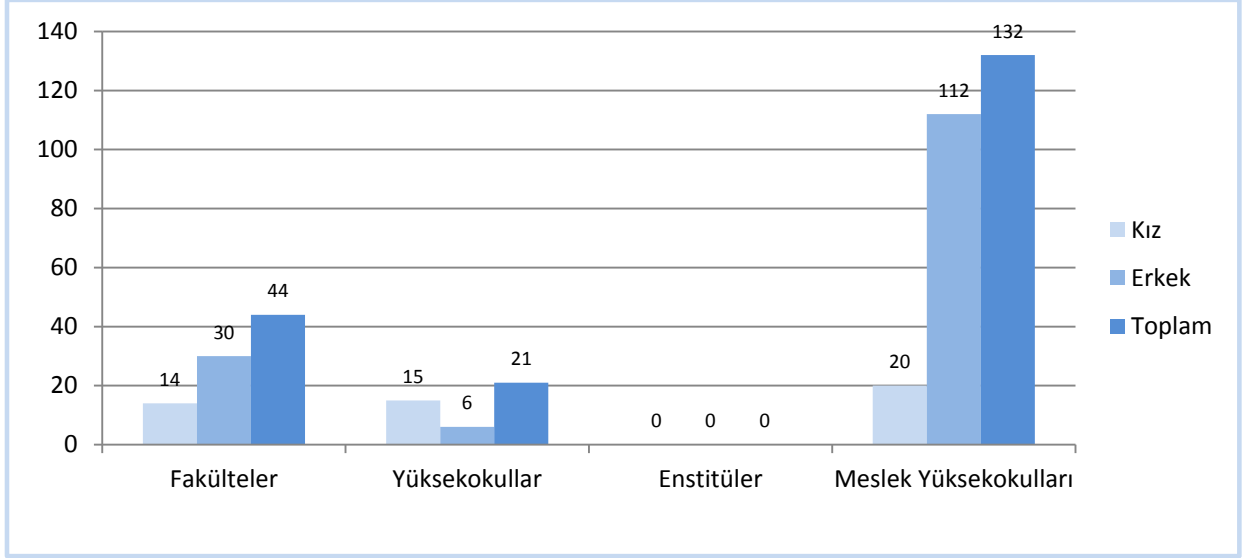
Grafik 5: Yüksek lisans ve doktora öğrencisi dağılımı



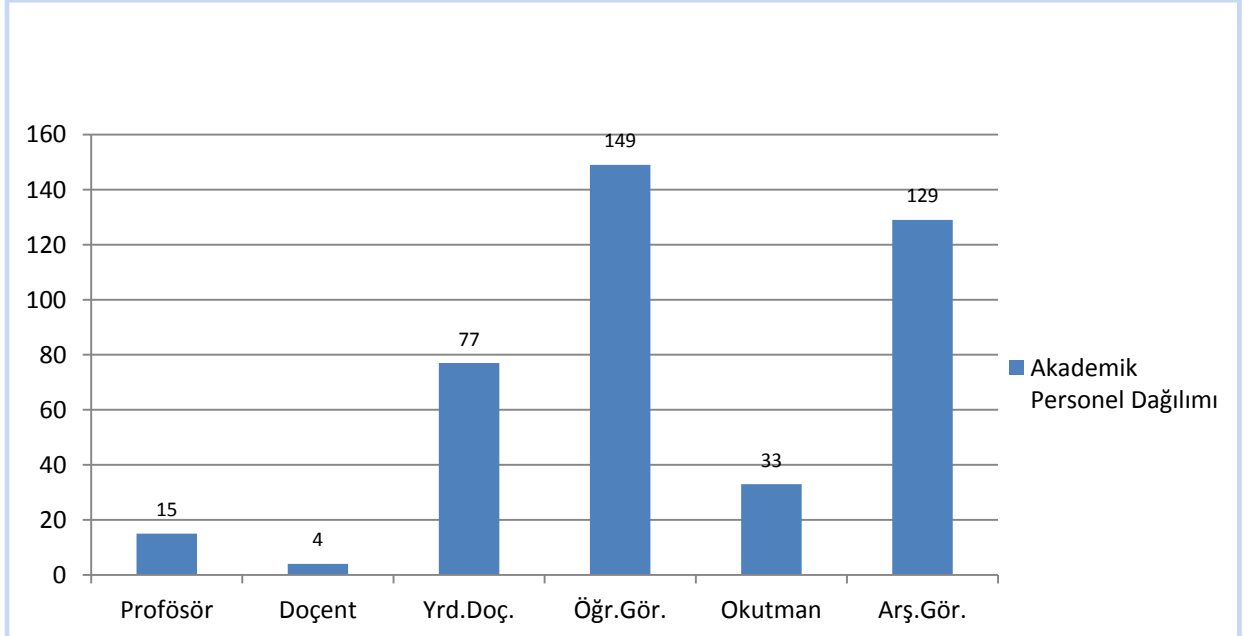
Grafik 6: Öğrenci Kontenjanları Dağılım Durumu



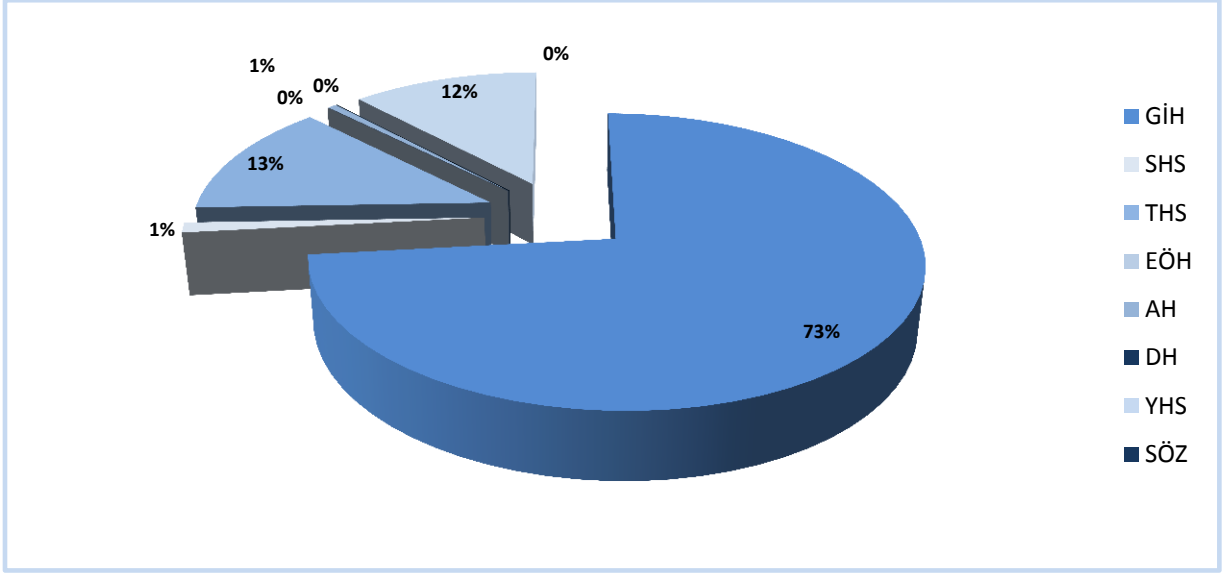
Grafik 7: Yabancı Uyruklu Öğrenci Dağılım Durumu



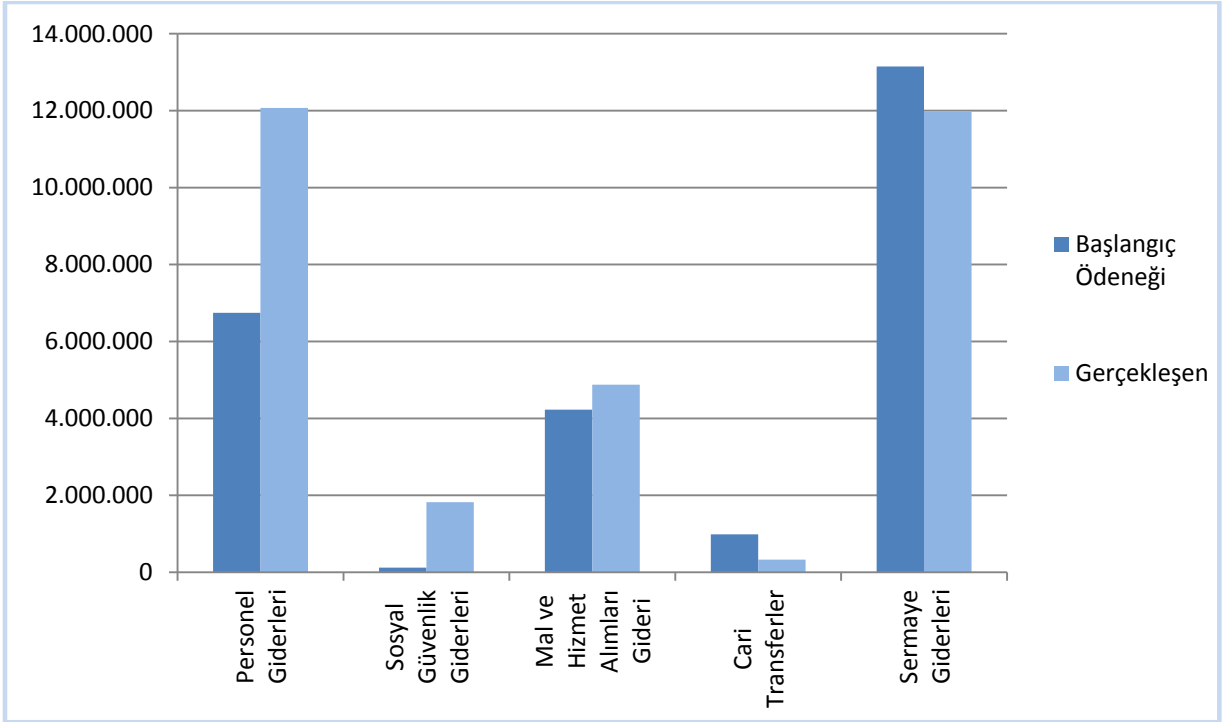
Grafik 8: Akademik Personel Dağılımı



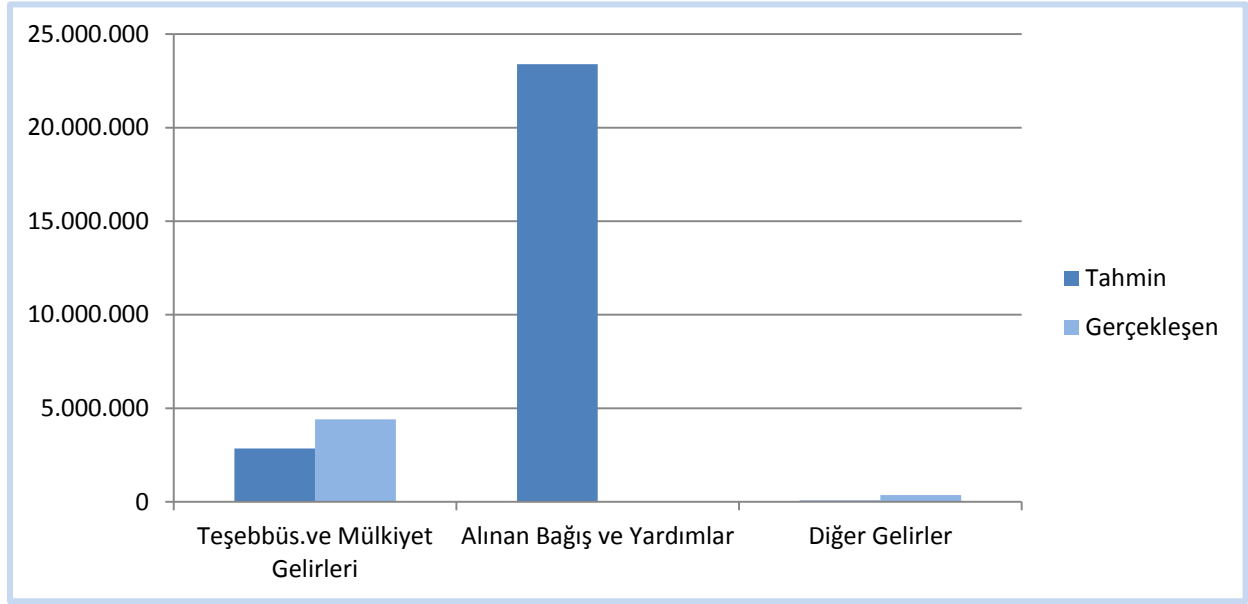
Grafik 9: 2011 Yılı İtibariyle Üniversite İdari Personeli



Grafik 10: Sermaye Giderleri



Grafik 11: Gelirlerin Dağılımı



3. KISALTMALAR, TANIMLAR VE KAVRAMLAR

GZFT: Güçlü ve Zayıf Yönler, Fırsatlar ve Tehditler

İDA : İdare (Daha Etkin Çalışan Bir Örgütsel Yapı Oluşturma)

EĞT : Eğitim-Öğretim (Eğitim ve Öğretimin Yapısını Geliştirme)

ARŞ : Araştırma-Geliştirme (Bilimsel Araştırmaların Geliştirilmesi)

KYN: Kaynak (Kaynak Geliştirme)

İMJ : İmaj (İşbirliklerini ve Kurumsal İmaj Geliştirme)

Amaç: Belirlenen stratejik alanda başarılı olabilmek için kurumun ulaşmayı hedeflediği orta vadeli sonuçların bir ifadesidir. Her alana yönelik (**İDA, EĞT, ARŞ, KYN, İMJ**) en az bir amaç belirlenir.

Hedef: Amaçların gerçekleştirilmesine yönelik spesifik ve ölçülebilir alt amaçlardır. Miktar, maliyet, kalite ve zaman cinsinden ifade edilebilir.

Faaliyet-Proje: Amaç ve faaliyetlerin gerçekleştirilmesine yönelik eylemler ve uygulama planlarıdır. Hedeflerin somutlaşmasına ve bütçe oluşturmaya temel teşkil eder. Her bir hedef için en az bir faaliyet belirlenir.

Strateji: Amaç ve hedeflere ulaşma seçenekleri, yöntem ve yaklaşımlardır.

Performans Göstergesi: Gerçekleşen sonuçlarla Kurumun önceden belirlediği hedeflere ne ölçüde ulaştığını ölçmede kullanılır. Her bir hedef için en az bir gösterge belirlenir.

Uygulayıcı Birim: Faaliyet ve projeleri geliştirmekte ve uygulamakta birinci derecede sorumlu birimdir.

Destekleyici Birim: Uygulayıcı birimi desteklemede birinci derecede sorumlu birimdir.

İDA-A1: İdari alanda başarı için belirlenen amaçlardan birincisini tanımlayan kod.

İDA-A1H1: İdari alanda başarı için belirlenen amaçlardan birincisinin ölçülebilir düzeydeki alt hedeflerinden birincisini temsil eden kod.

İDA-A1S1: İdari alanda başarı için belirlenen amaçlardan birincisinin gerçekleştirilebilmesi için gerekli olan yöntem ve yaklaşım.

İDA-A1H1F1: İdari alanda başarı için belirlenen amaçlardan birincisinin ölçülebilir düzeydeki alt hedeflerinden birincisinin gerçekleştirilebilmesi için gerekli faaliyet veya projelerden birincisini temsil eden kod.

İDA-A1H1P1: İdari alanda stratejik alanda başarı için belirlenen amaçlardan birincisinin ölçülebilir düzeydeki alt hedeflerinden birincisini başarı düzeyini ölçmek için kullanılacak performans göstergelerinden birincisini temsil eden kod.

Bu örnek kodlama tüm alanlarda alana göre değiştirilerek kullanılır. Kodlar ilgili alandaki (İDA, EĞT, ARŞ, KYN, İMJ) sırasıyla Amaç (A), Hedef (H), Strateji (S), Faaliyet ve Projeler (F), Performans Göstergeleri (P) olarak gösterilmektedir.